

## บทที่ 4

### ผลการวิจัย

#### 4.1 ข้อมูลทั่วไปของบัณฑิต

ได้ทำการเก็บข้อมูลเมื่อวันที่ 31 กรกฎาคม 2546 ซึ่งมีบัณฑิตจบการศึกษาประจำปี 2546 จำนวน 535 คน การทำวิจัยครั้งนี้ได้ออกแบบสอบถาม 25-50% ของจำนวนผู้สำเร็จการศึกษา และได้คัดเลือกข้อมูลที่มีความสมบูรณ์นำมาวิเคราะห์จำนวน 200 ตัวอย่างแบบสอบถาม มีผู้ตอบเป็นหญิงร้อยละ 92 เป็นชายร้อยละ 8 โดยร้อยละ 92 ของผู้ตอบแบบสอบถามศึกษาโครงการภาคภาษาไทย ผู้ตอบร้อยละ 95 มีงานทำแล้ว โดยร้อยละ 91 ทำงานอยู่กับภาคเอกชนที่เหลือทำงานราชการ รัฐวิสาหกิจและส่วนตัว ประมาณร้อยละ 80 ของผู้ตอบแบบสอบถาม มีรายได้ประจำต่อเดือนอยู่ระหว่าง 10,000 – 15,000 บาท และร้อยละ 55 ของผู้ตอบแบบสอบถามได้ผ่านการศึกษาวิชาการบริหารการเงินบุคคล (กบ.221) มาแล้ว ร้อยละ 75 ของผู้ตอบแบบสอบถามมีการวางแผนการเงินโดยการกำหนดเป้าหมายทางการเงินและร้อยละ 67 มีการกำหนดงบประมาณการใช้จ่ายเงินด้วย

#### 1. เพศของผู้ตอบแบบสอบถาม

เพศ	จำนวน	ร้อยละ
ชาย	34	8.0
หญิง	166	92.0
รวม	200	100.0

#### 2. โครงการที่ศึกษา

เพศ	จำนวน	ร้อยละ
ภาษาไทย	184	92.0
ภาษาอังกฤษ	16	8.0
รวม	200	100.0

## 3. เรียนวิชาบริหารงานบุคคล

วิชาบริหารงานบุคคล	จำนวน	ร้อยละ
เรียน	110	55.0
ไม่ได้เรียน	87	43.5
ไม่ตอบ	3	1.5
รวม	200	100.0

## 4. สถานะการทำงาน

สถานะการทำงาน	จำนวน	ร้อยละ
ทำงาน	189	94.5
ไม่ทำงาน	3	1.5
ทำงานด้วยเรียนต่อด้วย	2	1.0
เรียนต่ออย่างเดียว	5	2.5
ไม่ตอบ	1	0.5
รวม	200	100.0

## 5. ประเภทของงาน

ประเภทของงาน	จำนวน	ร้อยละ
บริษัทเอกชน	171	90.96
ราชการ, รัฐวิสาหกิจ	6	3.19
ส่วนตัว	10	5.32
อื่น ๆ (ระบุ) -หน่วยราชการอิสระ	1	0.53
รวม	188	100.0

## 6. รายได้ประจำเดือน

รายได้ต่อเดือน	จำนวน	ร้อยละ
7,000-10,000 บาท	9	4.76
10,001-15,000 บาท	150	79.37
15,001-20,000 บาท	18	9.52
20,001-25,000 บาท	7	3.70
25,001-30,000 บาท	4	2.12
มากกว่า 30,001 บาท	1	0.53
<b>รวม</b>	<b>189</b>	<b>100.0</b>

## 7. รายได้พิเศษ

รายได้	จำนวน	ร้อยละ
จากการทำงานพิเศษ	17	8.5
จากการทำงานอดิเรกที่มีรายได้	5	2.5
อื่น ๆ	4	2.0
ไม่ตอบ	174	87.0
<b>รวม</b>	<b>200</b>	<b>100.0</b>

## 8. การกำหนดงบประมาณค่าใช้จ่าย

การกำหนดงบประมาณ ค่าใช้จ่าย	จำนวน	ร้อยละ
กำหนด	134	67.0
ไม่กำหนด	60	30.0
อื่น ๆ	3	0.5
ไม่ตอบ	5	2.5
<b>รวม</b>	<b>200</b>	<b>100.0</b>

#### 4.2 ข้อมูลการจัดสรรรายได้เพื่อเป็นค่าใช้จ่ายด้านต่างๆ ของบัณฑิต

เปอร์เซ็นต์การจัดสรรค่าใช้จ่ายด้านต่างๆ เป็น % ของรายได้เรียงตามลำดับความสำคัญ 3 ลำดับ

**ค่าอาหาร** จากผู้ตอบคำถามร้อยละ 91 ให้ความสำคัญต่อการใช้จ่ายเรื่องอาหารดังนี้

ลำดับ 1	จัดสรร 20% ของรายได้	ร้อยละ 27.0
ลำดับ 2	จัดสรร 30% ของรายได้	ร้อยละ 24.5
ลำดับ 3	จัดสรร 40% ของรายได้	ร้อยละ 9.5

**ค่าเสื้อผ้าเครื่องแต่งตัว** จากผู้ตอบคำถามร้อยละ 99.99 จัดสรรค่าใช้จ่ายเป็นค่าเสื้อผ้าเครื่องแต่งตัว

ลำดับ 1	จัดสรร 10% ของรายได้	ร้อยละ 38.5
ลำดับ 2	จัดสรร 20% ของรายได้	ร้อยละ 13.5
ลำดับ 3	จัดสรร 5% ของรายได้	ร้อยละ 13.0

**ค่าที่พักอาศัย** จากผู้ตอบคำถามร้อยละ 24 จัดสรรเป็นค่าที่พักอาศัย

ลำดับ 1	จัดสรร 10% ของรายได้	ร้อยละ 8.0
ลำดับ 2	จัดสรร 20% ของรายได้	ร้อยละ 7.0
ลำดับ 3	จัดสรร 30% ของรายได้	ร้อยละ 2.5

**ค่าพาหนะการเดินทาง** จากผู้ตอบคำถามร้อยละ 85 จัดสรรเป็นค่าพาหนะการเดินทาง

ลำดับ 1	จัดสรร 10% ของรายได้	ร้อยละ 24.0
ลำดับ 2	จัดสรร 20% ของรายได้	ร้อยละ 20.5
ลำดับ 3	จัดสรร 5% ของรายได้	ร้อยละ 13.5

**ค่าใช้จ่ายส่วนตัวอื่นๆ** (เช่นสุขภาพ พักผ่อน บันทึกลง ภาษี ฯลฯ) จากผู้ตอบคำถามร้อยละ 80

ลำดับ 1	จัดสรร 10% ของรายได้	ร้อยละ 34.5
ลำดับ 2	จัดสรร 20% ของรายได้	ร้อยละ 15
ลำดับ 3	จัดสรร 5% ของรายได้	ร้อยละ 15

เงินช่วยเหลือทางบ้าน จากผู้ตอบคำถามร้อยละ 55

ลำดับ 1	จัดสรร 20% ของรายได้	ร้อยละ 17.0
ลำดับ 2	จัดสรร 10% ของรายได้	ร้อยละ 15.5
ลำดับ 3	จัดสรร 30% ของรายได้	ร้อยละ 5.5

ค่าใช้จ่ายศึกษาต่อ จากผู้ตอบคำถามร้อยละ 13

ลำดับ 1	จัดสรร 10% ของรายได้	ร้อยละ 7.0
ลำดับ 2	จัดสรร 20% ของรายได้	ร้อยละ 3.0
ลำดับ 3	จัดสรร 5% ของรายได้	ร้อยละ 2.0

เงินออม จากผู้ตอบคำถามร้อยละ 85

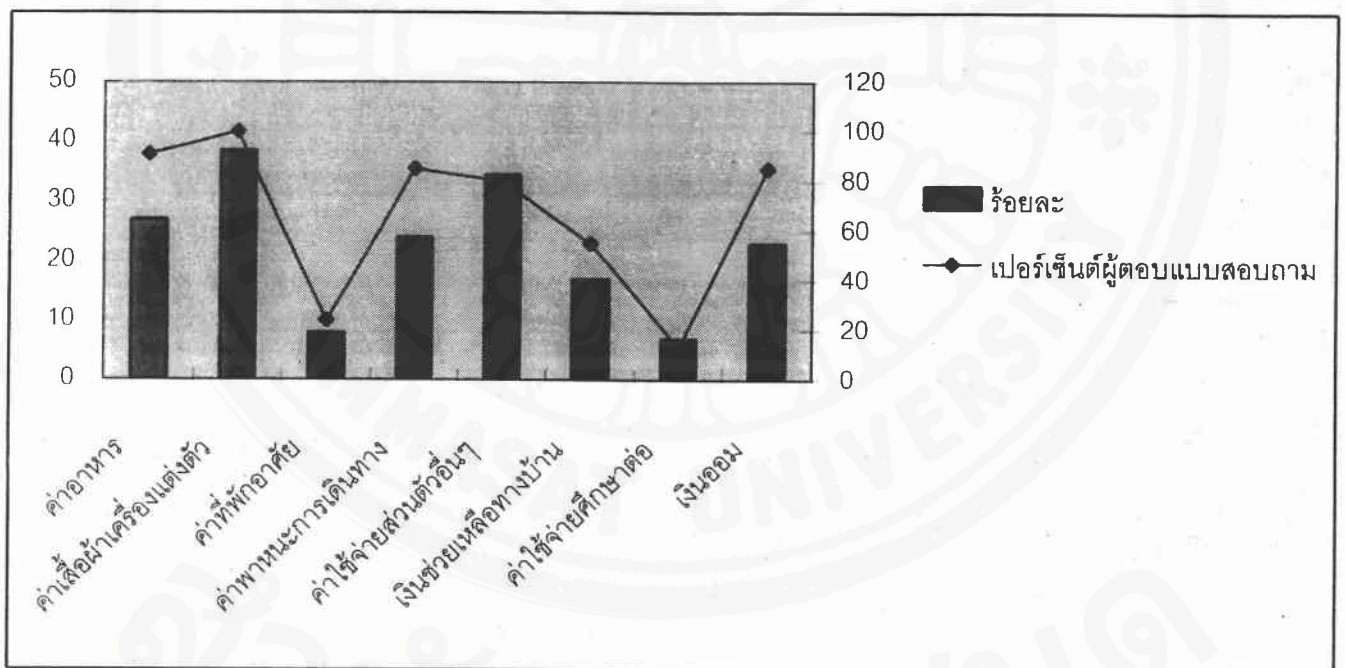
ลำดับ 1	จัดสรร 10% ของรายได้	ร้อยละ 23.0
ลำดับ 2	จัดสรร 20% ของรายได้	ร้อยละ 13.5
ลำดับ 3	จัดสรร 30% ของรายได้	ร้อยละ 11.0

ค่าใช้จ่ายอื่นๆ ไม่มีนัยยะสำคัญ เพราะมีผู้ไม่ตอบคำถามนี้ถึงร้อยละ 95.5

ค่านักหอสมุด

ภาพสรุป การจัดสัดส่วนค่าใช้จ่ายด้านต่างๆ ที่มีบัณฑิตให้ความสำคัญเป็นอันดับแรก

ค่าใช้จ่ายต่างๆ	ร้อยละ	หมายเหตุ เปอร์เซ็นต์ผู้ตอบแบบสอบถาม
ค่าอาหาร	27.0	91
ค่าเสื้อผ้าเครื่องแต่งตัว	38.5	99.99
ค่าที่พักอาศัย	8.0	24
ค่าพาหนะการเดินทาง	24.0	85
ค่าใช้จ่ายส่วนตัวอื่นๆ	34.5	80
เงินช่วยเหลือทางบ้าน	17.0	55
ค่าใช้จ่ายศึกษาต่อ	7.0	13
เงินออม	23.0	85



**โดยสรุป** ในเรื่องการจัดสรรรายได้ บัณฑิตให้ความสำคัญกับการใช้จ่ายเรื่องอาหาร การแต่งกายและพาหนะการเดินทาง ซึ่งสอดคล้องกับแนวทฤษฎีการจัดสรรค่าใช้จ่ายของบุคคลส่วนค่าที่พักอาศัยเป็นส่วนน้อยเนื่องจากส่วนใหญ่อาจพักอาศัยกับครอบครัว แต่เป็นที่น่าสังเกตว่าประมาณครึ่งหนึ่งของผู้ตอบแบบสอบถามมีภาระที่จะต้องให้ความช่วยเหลือทางการเงินแก่ครอบครัว ส่วนเรื่องการออมนั้น บัณฑิตส่วนใหญ่จะให้ความสำคัญในเรื่องนี้ ถึงแม้จะออมได้ในเปอร์เซ็นต์ไม่มากนักก็ตาม เนื่องจากเพิ่งเริ่มทำงานยังมีรายได้ไม่มากแต่อย่างน้อยถ้ามีแนวคิดในการเก็บออมและลงมือเก็บออมเท่านี้ก็จะทำได้ก็นับว่าเป็นสิ่งที่ดีที่บัณฑิตยังมีแนวคิดที่จะสร้างความมั่นคงสำหรับอนาคต สำหรับเรื่องการจัดสรรเงินของบัณฑิตเพื่อศึกษาต่ออันยังมีไม่มากนักเนื่องจากทุกคนเพิ่งจบการศึกษามาใหม่ๆ และเพิ่งมีรายได้จึงต้องจัดสรรค่าใช้จ่ายต่างๆ ให้ลงตัวก่อน

#### 4.3 ข้อมูลเรื่องการออมของบัณฑิต

จากข้อมูลการจัดสรรรายได้เพื่อเป็นค่าใช้จ่ายนั้นจะเห็นว่าบัณฑิตส่วนใหญ่ให้ความสำคัญในเรื่องการออมมาก จากการสอบถามถึงเหตุผลของการออม ปรากฏดังนี้

##### ก. เหตุผลการออม

วัตถุประสงค์เพื่อ	ร้อยละ
- ความมั่นคงทางการเงินในอนาคต	66.5
- เป็นทุนการศึกษาต่อ	21.0
- มีกิจการเป็นของตัวเอง	10.5
- อื่นๆ	2.0

##### ข. รูปแบบการออม

รูปแบบการออม	ร้อยละ
- ฝากธนาคาร	91.3
- ซื้อประกันต่างๆ	4.1
- เล่นแชร์	1.6
- ลงทุนในตราสารทางการเงิน	.5
- อื่นๆ	2.5



ก. อุปสรรคที่ขัดขวางการออม

อุปสรรค	ร้อยละ
- รายได้น้อยเก็บออมไม่ได้	50.5
- ยังต้องให้เงินช่วยเหลือทางบ้าน	15.0
- ไม่มีเป้าหมายจึงไม่สนใจเก็บออม	14.0
- อื่นๆ (มีเหตุฉุกเฉิน, ค่าใช้จ่ายสูง มีงานสังสรรค์, Shopping)	20.5

สรุปในเรื่องการออมจะเห็นว่าบัณฑิตส่วนใหญ่ให้ความสำคัญในเรื่องการออมเพื่อสร้างความมั่นคงให้กับตนเองในอนาคต วิธีการออมส่วนใหญ่ก็ใช้วิธีการง่ายๆ และสะดวกที่สุดคือการฝากธนาคาร อย่างไรก็ตามอุปสรรคที่ออมไม่ได้ในระยะนี้ก็คือรายได้น้อยไม่มากนัก ในอนาคตถ้าได้แนะนำให้บัณฑิตมีเป้าหมายในการเก็บออมที่ชัดเจนและเข้าใจถึงคุณค่าของการออม ก็จะเป็นประโยชน์อย่างมากในการเพิ่มประสิทธิภาพในการออมและสร้างความมั่นคงในอนาคตให้บัณฑิต

4.4 ข้อมูลการใช้เครดิตและทัศนคติในเรื่องการเป็นหนี้ของบัณฑิต

การใช้เงินกู้หรือเครดิตโดยเฉพาะอย่างยิ่งบัตรเครดิต จะเป็นการเพิ่มโอกาสที่จะมีเงินมาใช้จ่ายได้มากขึ้นของบัณฑิต เพราะผู้ที่มียาได้ประจำเดือนละ 15,000 บาทขึ้นไปก็สามารถทำบัตรเครดิตได้ แต่อย่างไรก็ตามการสร้างหนี้โดยไม่มีแผนการการเงินให้รอบคอบนั้น อาจก่อให้เกิดปัญหาทางการเงินมากมายตามมาได้ในภายหลัง (ดูเอกสารแนะนำการก่อหนี้อย่างไรไม่ให้มีปัญหา ในภาคผนวก 3)

สถานะการเป็นหนี้ทั่วไป

สถานะการเป็นหนี้	จำนวน	ร้อยละ
ปัจจุบันมีเงินเพียงพอ โดยไม่ต้องเป็นหนี้	173	89.63
ยังต้องเป็นหนี้อยู่	18	9.33
เป็นหนี้คิดว่าจะแก้ปัญหานี้ให้หมดไปได้	2	1.04
รวม	193	100.0



จากการสอบถามบัณฑิตในเรื่องสถานะภาพการเป็นหนี้ ปรากฏว่าบัณฑิตประมาณร้อยละ 90 ตอบว่าไม่จำเป็นต้องเป็นหนี้ เนื่องจาก ปัจจุบันมีเงินใช้เพียงพอแล้ว ส่วนการใช้บัตรเครดิตมีข้อมูล ดังนี้

การใช้บัตรเครดิต	จำนวนคน	ร้อยละ
ใช้บัตรเครดิต	48	24
ไม่ใช้บัตรเครดิต	150	75
ไม่ตอบ	2	1
รวม	200	100.0

ก. กรณีไม่ใช้บัตรเครดิต

เหตุผล	ร้อยละ
ไม่มีความเดือนร้อนทางการเงิน	34
คุณสมบัติไม่ครบถ้วนที่จะใช้เครดิตได้	26
ไม่ชอบการเป็นหนี้	40

ข. กรณีใช้บัตรเครดิต

เหตุผล	ร้อยละ
ทำให้มีเงินใช้จ่ายได้เพิ่มขึ้น	62
ได้ประโยชน์เพราะคิดว่าการเป็นหนี้ไม่ใช่เรื่องเสียหาย	20
เพิ่มสถานภาพทางเครดิตให้เป็นที่ยอมรับ	18

4.5 การวางแผนทางการเงินระยะสั้นและระยะยาว (ในช่วง 5 ปีข้างหน้า) ของบัณฑิต

เป้าหมายการเงินระยะสั้น คือการวางแผนว่าในช่วง 1 ปีข้างหน้าต้องการใช้เงินเพื่อทำอะไรบ้าง เป็นจำนวนเท่าไร เช่น ต้องการเก็บออมเงินจำนวนหนึ่งเพื่อซื้อคอมพิวเตอร์เป็นต้น

ส่วนเป้าหมายระยะยาว สำหรับบัณฑิตจบใหม่นั้นเป็นการมองไปในอนาคตเช่นใน 5 ปีข้างหน้าตนอยากจะสร้างฐานะความมั่นคงในเรื่องอะไรบ้างเช่น ซื้อมัน, รถยนต์ หรือเตรียมเงินสำหรับแต่งงาน เป็นต้น จากการสอบถามข้อมูลพบว่าประมาณร้อยละ 75 ของบัณฑิตได้มีการกำหนดเป้าหมายการเงินระยะสั้นทั้งนี้อาจจะเนื่องจากผู้ตอบแบบสอบถามส่วนใหญ่ประมาณร้อยละ 55 ได้เรียนวิชาการบริหารการเงินบุคคลมาแล้ว จึงเข้าใจและเห็นความสำคัญของการกำหนดเป้าหมายทางการเงิน ส่วนลักษณะของเป้าหมายระยะสั้นมีต่างๆ กัน เรียงตามลำดับความสำคัญ 5 ประการดังนี้

**ลักษณะเป้าหมายระยะสั้น**

ลำดับความสำคัญ	ลักษณะเป้าหมาย	ร้อยละ
ลำดับ 1	เพื่อการศึกษาต่อ	48.0
ลำดับ 2	เก็บเป็นเงินออม	10.2
ลำดับ 3	ซื้อรถยนต์	8.2
ลำดับ 4	ไปต่างประเทศท่องเที่ยว	7.5
ลำดับ 5	ซื้อโทรศัพท์/คอมพิวเตอร์/กล้องดิจิทัล	6.1
-----นอกนั้นเป็นเหตุผลปลีกย่อยอื่นๆ ----		

**ข้อสังเกต** แม้ว่าในเรื่องการจัดสรรเงินค่าใช้จ่ายรวม (Total Expenses) ของบัณฑิตจะให้ความสำคัญเรื่องการศึกษาต่อน้อยมาก เพราะบัณฑิตเพิ่งจบการศึกษามาใหม่ๆ ยังไม่มีความคิดจะเรียนต่อ อีกทั้งรายได้ก็จำกัดจึงต้องจัดสรรเป็นค่าใช้จ่ายที่จำเป็นไปก่อน แต่อย่างไรก็ตามเมื่อถามถึงอนาคตว่าถ้าจะวางแผนระยะสั้น ส่วนใหญ่จะให้ความสำคัญกับเรื่องการศึกษาต่อกันมาก

ส่วนเหตุผลของผู้ไม่ได้กำหนดเป้าหมายระยะสั้นนั้น มีดังนี้

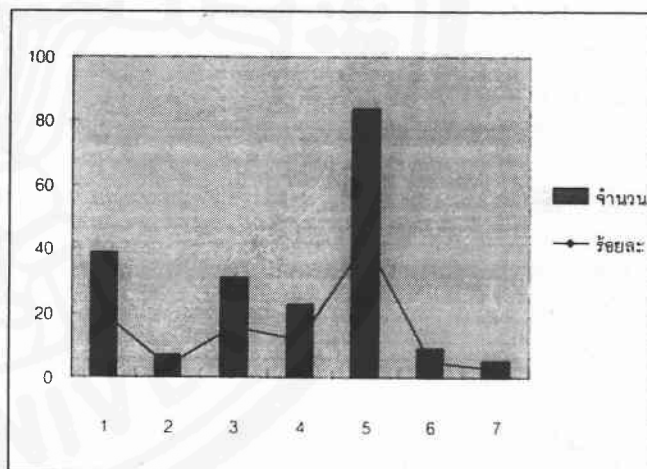
เหตุผลที่ไม่กำหนดเป้าหมายระยะสั้น

ลำดับความสำคัญ	เหตุผล	ร้อยละ
ลำดับ 1	ยังไม่มีความต้องการที่จะซื้อสินค้า/ไม่มีเป้าหมายระยะสั้น	55.8
ลำดับ 2	ชีวิตยังไม่ลงตัว ยังไม่มีการวางแผนชีวิตที่แน่นอน เพราะเพิ่งทำงาน	27.9
ลำดับ 3	มีแผนระยะยาวที่สำคัญกว่า	9.3
นอกนั้นเป็นเหตุผลรายละเอียดปลีกย่อยอื่นๆ		

การวางแผนเป้าหมายระยะยาว เพื่อสร้างความมั่นคงทางการเงินในสิ่งที่ประสงค์จะมีภายใน 5 ปีหลังจบการศึกษา สิ่งที่บัณฑิตให้ความสนใจ

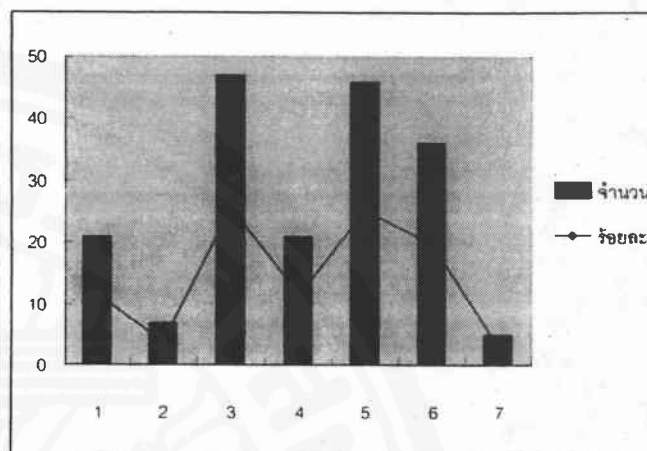
บัณฑิตให้ความสนใจลำดับ 1

เป้าหมาย	จำนวน	ร้อยละ
1.บ้านที่ดิน	39	19.70
2.ทุนแต่งงาน	7	3.54
3.รถยนต์	31	15.66
4.สุขภาพดีมีเงินใช้ยามชรา	23	11.61
5.ทุนศึกษาต่อ	84	42.42
6.ท่องเที่ยวพักผ่อน	9	4.55
7.อื่นๆ	5	2.53
รวม	198	100.0



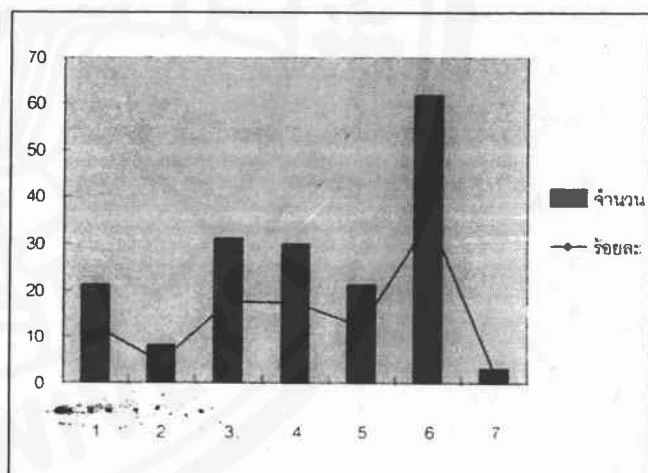
### บัณฑิตให้ความสนใจลำดับ 2

เป้าหมาย	จำนวน	ร้อยละ
1.บ้านที่ดิน	21	11.48
2.ทุนแต่งงาน	7	3.83
3.รถยนต์	47	25.68
4.สุขภาพดีมีเงินใช้ยามชรา	21	11.48
5.ทุนศึกษาต่อ	46	25.14
6.ท่องเที่ยวพักผ่อน	36	19.67
7.อื่น ๆ	5	2.73
<b>รวม</b>	<b>183</b>	<b>100.0</b>



### บัณฑิตให้ความสนใจลำดับ 3

เป้าหมาย	จำนวน	ร้อยละ
1.บ้านที่ดิน	21	11.93
2.ทุนแต่งงาน	8	4.55
3.รถยนต์	31	17.61
4.สุขภาพดีมีเงินใช้ยามชรา	30	17.05
5.ทุนศึกษาต่อ	21	11.93
6.ท่องเที่ยวพักผ่อน	62	35.23
7.อื่น ๆ	3	1.70
<b>รวม</b>	<b>176</b>	<b>100.0</b>



จะเห็นว่าในระยะยาวบัณฑิตให้ความสำคัญกับการจัดสรรเงินเพื่อศึกษาต่อมากที่สุด รองลงมาคือการซื้อรถยนต์และการพักผ่อนท่องเที่ยว เนื่องจากคนยุคใหม่ต้องการความก้าวหน้า ความสะดวกสบาย และการพักผ่อนให้รางวัลชีวิต ซึ่งสิ่งเหล่านี้สอดคล้องกับปรัชญาการบริหารเงินอย่างมีประสิทธิภาพของคนยุคใหม่

#### 4.6 ข้อเสนอแนะของบัณฑิตในเรื่องการบริหารเงินแก่นักศึกษารุ่นน้อง

จากการสอบถามเพิ่มเติมที่จะให้บัณฑิตรุ่นปี 2546 ให้ข้อเสนอแนะที่เป็นประโยชน์ในเรื่องการบริหารเงินแก่นักศึกษารุ่นน้องปรากฏว่ามีข้อเสนอแนะ ดังนี้

ลำดับ	ข้อเสนอแนะ	จำนวนผู้เสนอแนะ (ราย)
1	ควรเริ่มเก็บออมตั้งแต่ตอนนี้และอย่าพยายามนำมาใช้มากนัก	43
2	ควรทำบัญชีรายรับรายจ่ายแต่ละเดือนเพื่อคุมค่าใช้จ่ายอย่างรอบคอบ	31
3	ควรจัดสรรเงินที่ได้รับอย่างเพียงพอ	24
4	ควรออมเงินและช่วยแบ่งเบาภาระจากผู้ปกครองในสิ่งเล็กน้อย	20
5	ศึกษาเกี่ยวกับการลงทุนและการบริหารเงินเพราะเป็นเรื่องใกล้ตัว	17
6	ชื่อของเท่าที่จำเป็น	12
7	ลดการบริโภคสินค้า Brand name	9
8	ควรหารายได้พิเศษช่วงปิดภาคการศึกษา	8
9	ขยันและอดทน	7
10	อย่าพยายามสร้างหนี้	5

**สรุป** จะเห็นว่าบัณฑิตให้ความสำคัญกับเรื่องการออมและการรู้จักบริหารเงินอย่างถูกต้องโดยควรลดค่าใช้จ่ายที่ฟุ่มเฟือยและไม่จำเป็นลง และถ้ารู้จักหารายได้พิเศษเพิ่มเติมได้ด้วยก็ยิ่งดี และทั้งนี้ทั้งนั้นความขยันอดทน จะนำมาซึ่งความมั่นคงทางการเงินให้กับคนเรา

#### 4.7 ข้อเสนอแนะของบัณฑิตแต่ละคณะฯ ในการจัดกิจกรรมด้านการบริหารเงินแก่นักศึกษาปัจจุบัน

บัณฑิตประจำปี 2546 ได้ให้ข้อเสนอแนะแต่ละคณะฯ ในการจัดกิจกรรมต่างๆ ให้นักศึกษาได้เรียนรู้เพิ่มเติมเพื่อการบริหารเงินอย่างมีประสิทธิภาพคือ



ลำดับ	กิจกรรมที่ควรจัดให้มี	จำนวนผู้เสนอแนะ (ราย)
1	อบรมการวางแผนการใช้เงินระยะสั้นและการลงทุน	34
2	จัดเกมส่การแข่งขันชิงรางวัล/ประกวดโครงการเกี่ยวกับการออมและการลงทุน	31
3	จัดนิทรรศการ/สัมมนา/บรรยายเกี่ยวกับประโยชน์วิธีการออม	27
4	ให้ฝึกทำธุรกิจด้วยตนเองหรือเป็นทีมในขณะที่กำลังศึกษาอยู่	23
5	จัดตั้งกองทุนรวมของคณะเพื่อให้นักศึกษามีทางเลือกในการลงทุน	17
6	สนับสนุนการออมโดยให้ธนาคารต่างๆ มาอำนวยความสะดวกในการออม	15
7	ให้รู้จักทำ Workshop และประเมินผล	12
8	ดูงาน/เรียนรู้จากประสบการณ์จริง	11
9	บริหารการเงินโดยวิธีการของตลาดหลักทรัพย์	9
10	จัดทำหนังสือประโยชน์ของการออม	6

#### 4.8 สรุปข้อเสนอแนะของผู้วิจัย

ข้อเสนอแนะของบัณฑิตในการสร้างกิจกรรมทางการเงินแก่นักศึกษานั้น จะเห็นได้ว่าในปัจจุบันมีนักศึกษาบางส่วนเท่านั้นที่ได้ผ่านการเรียนวิชาการบริหารการเงินบุคคลมาแล้ว แต่บางส่วนยังไม่ได้เรียน จำเป็นที่คณะฯ ควรจัดให้ให้มีการสอนเพิ่มเติมจะเป็นรูปแบบการสัมมนา ดูงาน จัดเกมส่การแข่งขัน โดยอาศัยวิทยากรทั้งจากคณะฯ เอง ศิษย์เก่า หรือขอความร่วมมือจากองค์กรภายนอกมาให้ความรู้เพิ่มเติมแก่นักศึกษาในเรื่องการบริหารการเงินในลักษณะเป็นกลุ่มย่อย (Sub group) หรือเป็นการให้คำปรึกษาเฉพาะตัวแก่นักศึกษาที่มีปัญหาเรื่องการบริหารเงินก็จะเป็นประโยชน์มากทีเดียว