

ปัจจัยที่มีผลกระทบต่อมูลค่าส่งออกที่คาดคะเนไม่ได้ได้แก่ ราคาเปรียบเทียบระหว่างประเทศและรายได้ต่างประเทศ ตัวแปรทั้งสองดังกล่าวมีผลกระทบในทิศทางเดียวกัน แต่ราคาเปรียบเทียบระหว่างประเทศจะนำหน้ามูลค่าส่งออกที่คาดคะเนไม่ได้ประมาณ 1 ปี ส่วนรายได้ต่างประเทศมีผลกระทบทั้งในปีเดียวกันและใน 1 ปี ลักษณะดังกล่าวอาจเป็นสาเหตุที่ทำให้การเปลี่ยนแปลงมูลค่าส่งออกที่คาดคะเนไม่ได้ไม่เป็นไปอย่างมีระบบเท่าที่ควรจนแสดงออกได้ด้วยสมการ ARIMA และจุดนี้ควรจะเป็นเรื่องที่มีการศึกษาต่อไป

4. การนำเข้า

4.1 องค์ประกอบของสินค้านำเข้า

สินค้านำเข้าของไทยอาจแบ่งออกเป็นประเภทใหญ่ ๆ ได้ 4 ประเภท คือ 1) วัตถุดิบกึ่งสำเร็จรูป 2) เชื้อเพลิง 3) สินค้าทุน 4) สินค้าบริโภคและรถยนต์ แนวโน้มของมูลค่าสะสมสำหรับสินค้านำเข้าทั้ง 4 ประเภทตามที่ประมาณการโดยสมการ ARIMA ได้แสดงไว้ในรูปที่ 7 ซึ่งเป็นแนวโน้มที่ใช้แทนมูลค่านำเข้าที่คาดคะเนโดยหน่วยเศรษฐกิจได้ จะเห็นว่า แนวโน้มของสินค้านำเข้าทั้ง 4 ประเภทมีอัตราการขยายตัวที่ใกล้เคียงกัน ยกเว้นช่วงที่มีการขึ้นราคาน้ำมัน มูลค่านำเข้าเชื้อเพลิงจะมีอัตราการขยายเร็วกว่าอย่างเห็นได้ชัด¹ และในทางตรงกันข้าม ช่วงที่ราคาน้ำมันคงตัวหรือลดลงภายหลังการขึ้นราคา จะมีการหดตัวอย่างเห็นได้ชัดเช่นเดียวกัน

สำหรับมูลค่านำเข้าสะสมส่วนที่คาดคะเนไม่ได้โดยหน่วยเศรษฐกิจนั้นได้แสดงไว้ในรูปที่ 8 เส้นกราฟของมูลค่านำเข้าสะสมรวม² แสดงว่า มูลค่านำเข้ามีความผันผวนมากตั้งแต่การขึ้นราคาน้ำมันครั้งที่ 1 ในปี 1973 สินค้านำเข้าที่มีความผันผวนมากที่สุด

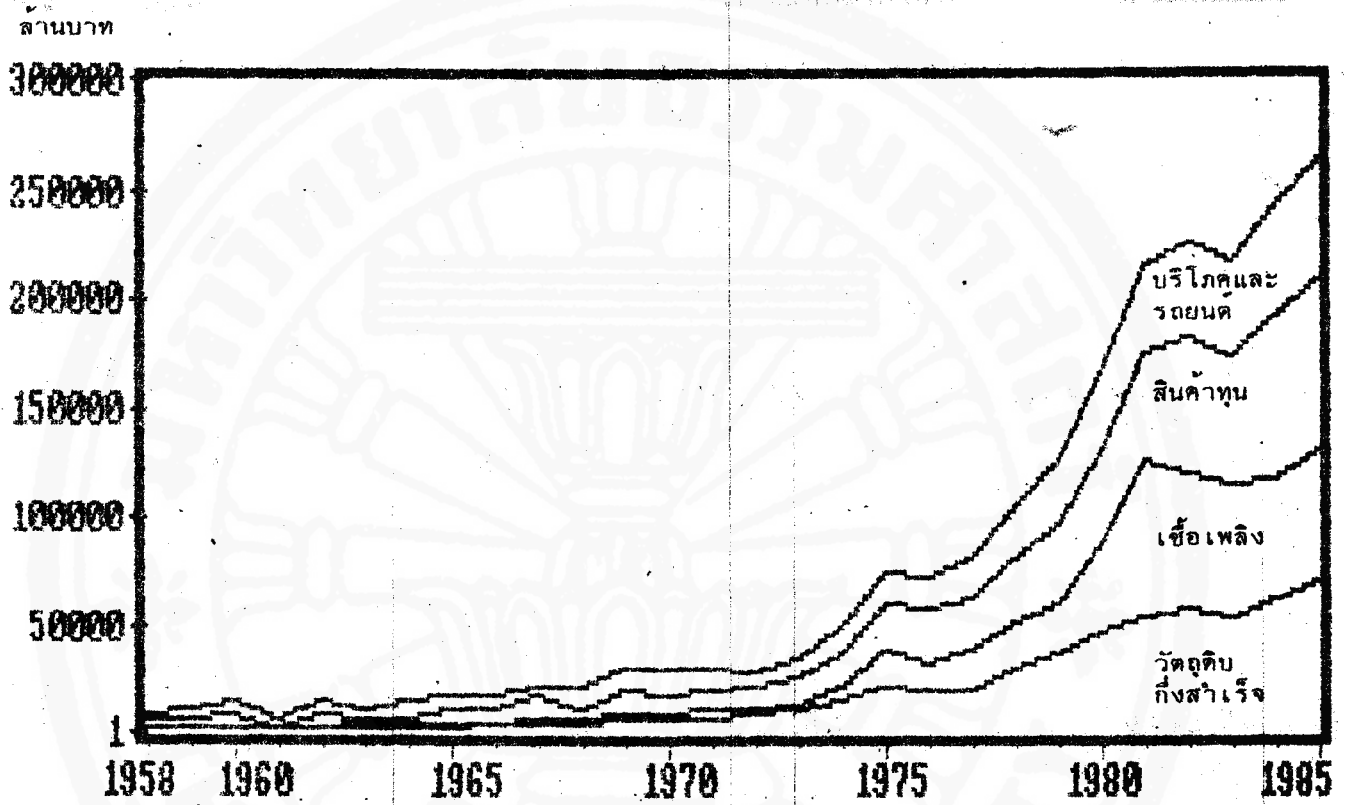
¹ ความชันของเส้นกราฟสำหรับเชื้อเพลิงจะมากกว่า

² มูลค่านำเข้าส่วนที่คาดคะเนไม่ได้ของสินค้านำเข้าจะสะสมขึ้นไปตามลำดับ

ประเภทของสินค้าดังนี้ วัตถุดิบกึ่งสำเร็จ, เชื้อเพลิง, สินค้าทุน และสินค้าบริโภคกับรถยนต์

รูปที่ 7

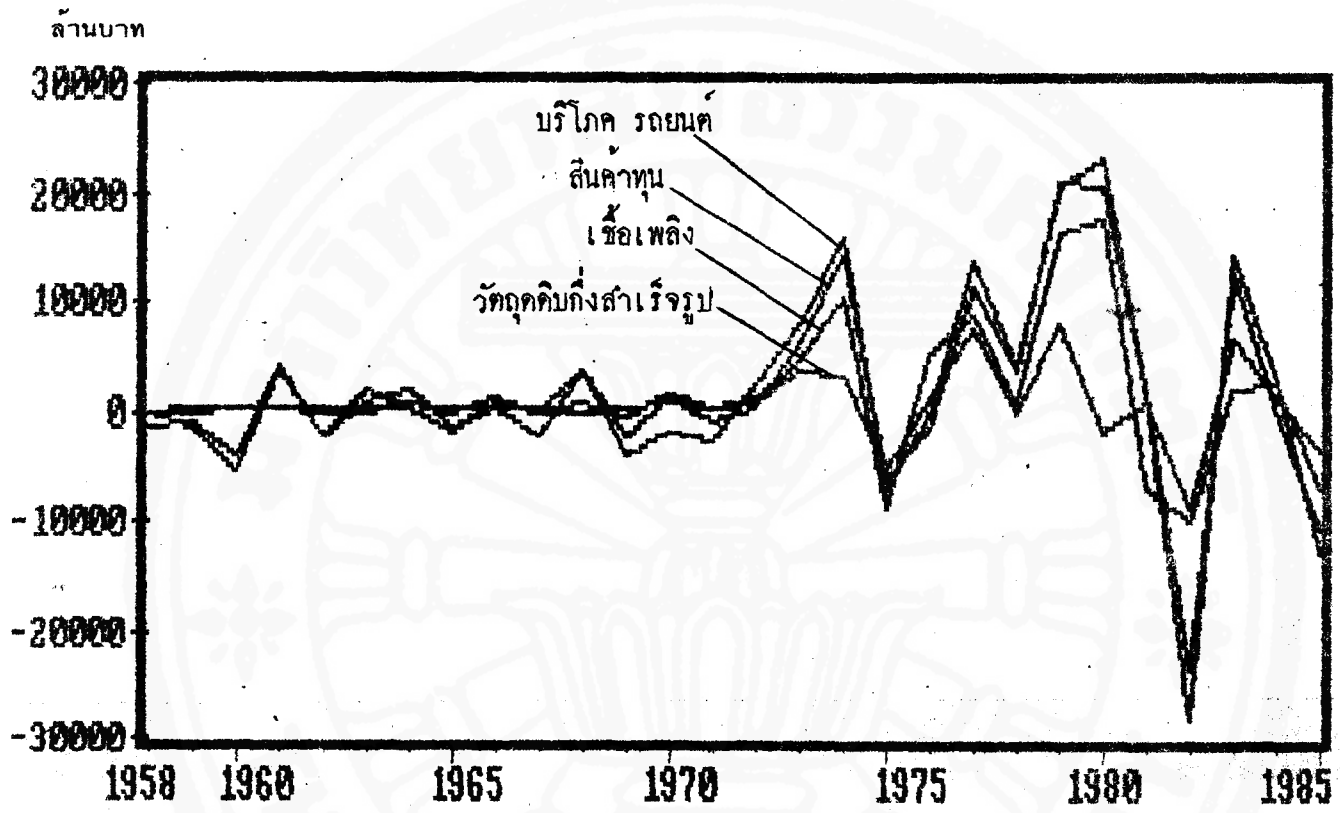
แนวโน้มของมูลค่านำเข้าแต่ละชนิดสะสมส่วนที่ภาคตะวันออก



สำนักหอสมุด

รูปที่ 8

การเปลี่ยนแปลงของมูลค่านำเข้าแต่ละชนิดสะสม ส่วนที่คาดคะเนไม่ได้



สำนักหอสมุด

โตแก่ วัตถุประสงค์จึงสำเร็จ ซึ่งแสดงโดยเส้นกราฟข้างล่างสุด สิ้นค่านำเข้าที่มีความผันผวน อีกประเภทหนึ่งก็คือ เชื้อเพลิง สิ้นค่านำเข้าทั้งสองประเภทนี้ เริ่มมีความผันผวนเฉพาะ ตั้งแต่มีการขึ้นราคาน้ำมันครั้งที่ 1 สิ้นค่านำเข้าประเภทที่มีความแปรปรวนตลอดระยะเวลา ที่ทำการศึกษาคือ สิ้นค่านำเข้า แต่ขนาดของความแปรปรวนมีน้อยกว่า 2 ประเภทแรกมาก ส่วนสิ้นค่านำเข้าประเภทที่มีความแปรปรวนน้อยที่สุดก็คือ สิ้นค้าบริโภคกับรถยนต์ ซึ่งมีความสม่ำเสมอค่อนข้างมากตลอดช่วงเวลาทำการศึกษา

4.2 สาเหตุและปัญหาของสิ้นค่านำเข้า

การนำเข้าสินค้าของไทยจากต่างประเทศ อาจกล่าวได้ว่ามีความสัมพันธ์กับภาวะเศรษฐกิจและการลงทุนอยู่ค่อนข้างสูง ซึ่งสาเหตุได้จากสมการต่อไปนี้

$$DLOGM = 0.354 DLOGY^1 + 0.633 DLOGI + 0.092 DLOGOIL \dots (1)$$

(2.26) (5.48) (4.43)

$$\bar{R}^2 = 0.842 \quad D.W. = 2.302 \quad F = 81.123$$

โดยที่ DLOGM = อัตราการเพิ่มของมูลค่าการนำเข้าต่อปี (%)

DLOGY = อัตราการเพิ่มของรายได้ประชาชาติเป็นตัวเงินต่อปี (%)

DLOGI = อัตราการเพิ่มของมูลค่าการลงทุนต่อปี (%)

DLOGOIL = อัตราการเพิ่มของราคาน้ำมันดิบ (%)

และตัวเลขในวงเล็บเป็น t-statistics

¹ ได้ทดสอบแล้วว่า อัตราการเจริญเติบโตของการลงทุนมีส่วนน้อยมากในการกำหนดอัตราการเจริญเติบโตของรายได้ประชาชาติ ($\bar{R}^2 = .04$) สมการนี้จึงประมาณโดยใช้ Ordinary least squares

สาเหตุที่เป็นเช่นนี้นั้นเนื่องจากสินค้านำเข้านั้นประกอบด้วย สินค้าบริโภคและรถยนต์, วัตถุดิบซึ่งใช้ในการผลิตสินค้าทดแทนการนำเข้าหรือส่งออก และน้ำมันเชื้อเพลิง สินค้าเหล่านี้ล้วนแต่มีความต้องการสูงขึ้น ในขณะที่มีรายได้เพิ่มขึ้นทั้งสิ้น ส่วนสินค้าทุน เช่น เครื่องจักร เป็นต้น จะใช้เมื่อมีการลงทุนสูง ดังนั้นคำถามที่จะตามมาก็คือ ทำไมถึงมีการส่งสินค้าเข้าที่เป็นวัตถุดิบน้ำมันเชื้อเพลิง และสินค้าทุนกันมากมายนัก และมีแนวโน้มมากขึ้นด้วย ดังจะเห็นได้จากตัวเลขในตารางที่ 3

สัดส่วนของน้ำมันเชื้อเพลิงนั้นเพิ่มขึ้นเพราะการขึ้นราคาน้ำมันของโอเปกในปี 1973 และ 1979 โดยมีแนวโน้มลดลงตามราคาน้ำมันในตลาดโลก และความต้องการภายในประเทศที่ลดลงไป เนื่องจากกิจกรรมขุดที่ผลิตขึ้นมาได้เองในประเทศ สัดส่วนของวัตถุดิบและสินค้าทุนได้ลดลงไปดังที่เห็นได้จากตัวเลขของปี 1975 และ 1980 แต่ก็ไม่ใช่เป็นเรื่องน่าไว้วางใจ เพราะว่าสัดส่วนลดลงเนื่องจากมูลค่าของน้ำมันเชื้อเพลิงที่เพิ่มขึ้นเท่านั้นเอง เมื่อเปรียบเทียบระหว่างอัตราการเพิ่มของสินค้าเข้าทั้ง 4 ประเภทแล้ว วัตถุดิบและสินค้าทุนยังคงเพิ่มขึ้นในอัตราสูงกว่ามาก ซึ่งแสดงว่าประเทศไทยต้องพึ่งพาต่างประเทศในเรื่องของเทคโนโลยีมากเหลือเกิน ในขณะที่สินค้าเข้าประเภทบริโภคมีความสำคัญลดน้อยลงตามลำดับ

สมการ (1) ซึ่งแสดงพฤติกรรมของอัตราการเจริญเติบโตของสินค้าเข้านั้นสามารถอธิบาย Variance ของอัตราดังกล่าวได้ประมาณร้อยละ 80 ถ้าตรวจสอบดูในส่วนเหลือซึ่งสมการ (1) ไม่สามารถอธิบายได้แล้วจะพบว่า ส่วนใหญ่เนื่องจากเหตุการณ์ที่เกิดขึ้นเฉพาะเวลาเท่านั้น เช่น ในปี 1958 และ 1970 นั้น มีการขึ้นอัตราภาษีศุลกากรครั้งใหญ่ ทำให้การนำเข้าลดลงอย่างมากเป็นพิเศษ ในปี 1975 และ 1982 นั้นการนำเข้าลดลงอย่างมาก เนื่องจากรายได้ที่แท้จริงของประชาชนเพิ่มขึ้นไม่ทันกับราคาสินค้าในตลาดโลกหลังจากน้ำมันขึ้นราคาในปี 1973-74 ส่วนปีที่การนำเข้าเพิ่มในอัตราสูงเป็นพิเศษนั้นได้แก่ ปี 1959, 1974, 1979 และ 1983 ซึ่งเป็นปีที่มีการขึ้นราคาน้ำมันทั้งสิ้นสองครั้ง ปี 1974 สามารถอธิบายได้ด้วยอัตราการเพิ่มของราคาน้ำมันได้ดี แต่ปี

ตารางที่ 3

สัดส่วนของสินค้าขาเข้าแยกตามลักษณะการใช้สินค้า

ปี	สินค้าบริโภค และรถยนต์ (%)	วัตถุดิบกึ่งสำเร็จ (%)	สินค้าทุน (%)	เชื้อเพลิง (%)
1960	47	18	24	11
1965	39	21	31	9
1970	32	25	34	9
1975	22	24	33	21
1980	21	24	24	31
1985	21	27	30	22
อัตราการเพิ่ม เฉลี่ยต่อปี (1980-1985)	6	11	13	-1

ที่มา : คำนวณจากสถิติใน รายงานเศรษฐกิจรายเดือนของธนาคารแห่งประเทศไทย

สำนักหอสมุด

1979 นั้น ราคาน้ำมันยังอธิบายได้น้อยกว่าความเป็นจริง ทั้งนี้อาจจะเป็นเนื่องจากมีการส่งสินค้าเข้าล่วงหน้าก่อนที่จะมีการขึ้นราคา เพราะน้ำมันขึ้นราคาก็ได้ ถ้าหากตัดอัตราการเพิ่มในส่วนที่ส่งการ (1) อธิบายไม่ได้ออกไปแล้ว ความคลาดเคลื่อนของส่งการ (1) จะลดลงประมาณครึ่งหนึ่ง

สาเหตุที่เกิดปัญหาการนำเข้ามากเกินไปก็คือ ประเทศไทยเราไม่ได้มีการเรียนรู้และติดตามเทคโนโลยีใหม่ๆ ที่เกิดขึ้นเป็นเวลานานมากเกินไป จนเราไม่มีทางที่จะมีความรู้เพียงพอที่จะไปผลิตเทคโนโลยีเหล่านั้นได้เอง และต้องนำเข้าแทบทุกอย่างอยู่ในขณะนี้ กล่าวคือ แม้แต่ความรู้ในการผลิตอุตสาหกรรมขั้นพื้นฐานอย่างเหล็กกล้าก็ยังมีเพียงการใช้เครื่องจักรที่ส่งเข้ามาเท่านั้นเอง ถึงแม้ว่าจะใช้เครื่องจักรได้แต่การผลิตสินค้าให้ได้มาตรฐานก็ยังเป็นปัญหา เนื่องจากมีรายละเอียดปลีกย่อยเฉพาะหน้างานซึ่งจะต้องเรียนรู้จากประสบการณ์อีก เหตุที่เป็นเช่นนี้ก็เพราะว่าสินค้าที่ขผลนั้นเป็นสิ่งที่ประเทศไทยสามารถใช้เป็นที่พึ่งในการหารายได้ที่เป็นเงินตราต่างประเทศได้เป็นเวลานาน จนทำให้ความพยายามที่จะดิ้นรนในการเรียนรู้เกี่ยวกับการผลิตสินค้าประเภทอื่นมีน้อยเกินไป

ถ้าพิจารณาตารางที่ 4 จะพบว่า เงินทุนของบริษัทที่จดทะเบียนใหม่ ณ แต่ละจุดของเวลาในช่วง 1961-1983 นั้น ใช้สำหรับธุรกิจประเภทพาณิชย์กรรมเป็นสัดส่วนที่มากที่สุด คือ ประมาณร้อยละ 38 โดยเฉลี่ย รองลงมาได้แก่ อุตสาหกรรมประมาณร้อยละ 24 และการก่อสร้างประมาณร้อยละ 16 เมื่อดูจากสัดส่วนของรายได้ประจำชาติในตารางที่ 5 จะพบว่า อุตสาหกรรมมีสัดส่วนประมาณร้อยละ 24 โดยเฉลี่ยเช่นเดียวกัน สถิติเหล่านี้ชี้ให้เห็นว่า ระบบเศรษฐกิจของเราไม่ได้ให้ความสำคัญแก่อุตสาหกรรมเลย ไม่ต้องพูดถึงเลยว่า ถ้าจะดูอุตสาหกรรมขั้นพื้นฐานซึ่งจะเป็นตัวป้อนสินค้าทุนแก่ระบบเศรษฐกิจทั้งหมดแล้ว สัดส่วนจะน้อยกว่าสัดส่วนของภาคอุตสาหกรรมโดยส่วนรวมเท่าใด เหตุผลเหล่านี้คงจะเป็นต้นเหตุสำคัญที่ทำให้ระบบเศรษฐกิจของไทยจะต้องพึ่งการนำเข้าอยู่ตลอดเวลา

ตารางที่ 4

จำนวนทุนจดทะเบียนของบริษัทใหม่และสัดส่วนของทุนจดทะเบียน

แยกตามประเภทของธุรกิจ

ปี	ทุน จดทะเบียน ทั้งสิ้น (ล้านบาท)	เกษตร (%)	เหมืองแร่ (%)	อุตสาหกรรม (%)	ก่อสร้าง (%)	พาณิชย์ กรรม (%)	ขนส่ง (%)	บริการ (%)	อื่น ๆ (%)
1961	721	1	3	30	9	46	2	6	3
1965	1,241	1	4	25	13	35	10	11	1
1970	3,047	1	2	22	21	38	6	7	3
1975	2,227	2	1	31	7	45	5	6	3
1980	4,889	5	3	20	22	30	4	13	3
1983	19,090	2	2	15	27	34	4	12	5

หมายเหตุ : อื่น ๆ รวมสถาบันการเงินด้วย

ที่มา : คำนวณจากสถิติในรายงานเศรษฐกิจรายเดือนของธนาคารแห่งประเทศไทย

ตารางที่ 5

รายได้ประชาชาติที่แท้จริงแยกตามสัดส่วนของภาคเศรษฐกิจ

หน่วย : ร้อยละ

ปี	เกษตร	อุตสาหกรรม	บริการ
1960	41	15	44
1965	36	21	43
1970	32	22	46
1975	31	24	45
1980	25	30	45
1984	23	30	47

หมายเหตุ : อุตสาหกรรมรวมเหมืองแร่และก่อสร้างด้วย

ที่มา : คำนวณจากสถิติในตารางรายได้ประชาชาติ รายงานเศรษฐกิจรายเดือน
ของธนาคารแห่งประเทศไทย

สำนักหอสมุด



ตารางที่ 6

รายได้ประชาชาติของญี่ปุ่นแยกตามสัดส่วนของภาคการผลิต

หน่วย : ร้อยละ

ปี	เกษตร	เหมืองแร่	อุตสาหกรรม	ก่อสร้าง	คมนาคม บริการสังคม	บริการ
1890	48	1	11	4	2	34
1900	39	2	15	5	4	35
1910	32	3	9	5	7	34
1920	30	3	21	5	8	33
1930	18	2	24	6	13	37
1940	19	3	37	8	7	26
1950	26	3	25	4	7	35
1960	15	2	29	6	9	39
1970	6	0	30	8	8	48
1980	3	0	30	9	12	46

ที่มา : จากโคโซ บุดะกะ และฮาราดะ บุดะกะ "นิฮอนโนะเคไซไกเทม" บทความ

ต่อเนื่องในวารสาร คินไตเคไซกักกุ พ.ย. 2526 - ร.ค.2528

ถ้าเปรียบเทียบสัดส่วนของภาคอุตสาหกรรมของไทยกับสัดส่วนภาคอุตสาหกรรมของญี่ปุ่นในตารางที่ 6 แล้วจะพบว่า การพัฒนาของไทยจะมีสภาพที่ใกล้เคียงกับญี่ปุ่นในราวปี 1920 เท่านั้น กล่าวคือ มีสัดส่วนของภาคอุตสาหกรรมร่วมกับเหมืองแร่ และก่อสร้างประมาณร้อยละ 30 เพียงแต่ว่าภาคบริการของไทยเราอยู่ในระดับสูงกว่าของญี่ปุ่นในสมัยนั้น ซึ่งมีเพียงร้อยละ 41 เท่านั้น ข้อเท็จจริงนี้เป็นเครื่องแสดงว่าระบบเศรษฐกิจไทยน่าจะมี comparative advantage ในด้านนี้ และควรใช้ความได้เปรียบนี้ให้เป็นประโยชน์ด้วย

การนำเข้าวัตถุดิบและสินค้าทุนนั้นจะไม่เกิดปัญหาใด ๆ เลย ถ้าวัตถุดิบและสินค้าทุนเหล่านั้นใช้ในการผลิตสินค้า เพื่อส่งออกและการส่งออกนั้นมีตลาดที่แน่นอน แต่ถ้าใช้ในการผลิตสินค้าเพื่อใช้ภายในประเทศแล้ว เมื่อใดที่การส่งออกของเราซึ่งเป็นสินค้าเกษตรเสียส่วนใหญ่เกิดปัญหาขึ้นอย่างที่เกิดอยู่ในขณะนี้ ฤดูกาลก็จะเป็นปัญหาขึ้นทันทีอย่างที่เกิดตั้งแต่หลังราคาน้ำมันขึ้นราคา เป็นต้นมา ยิ่งตัวเลขการส่งออกมีค่าสูงเท่าใด โอกาสที่ฤดูกาลค้าจะเปลี่ยนแปลงไปครั้งละมาก ๆ ไปตามความผันผวนของภาวะตลาดก็จะมีมากขึ้น

4.3 ความแปรปรวนของสินค้านำเข้าและปัจจัยที่เกี่ยวข้อง

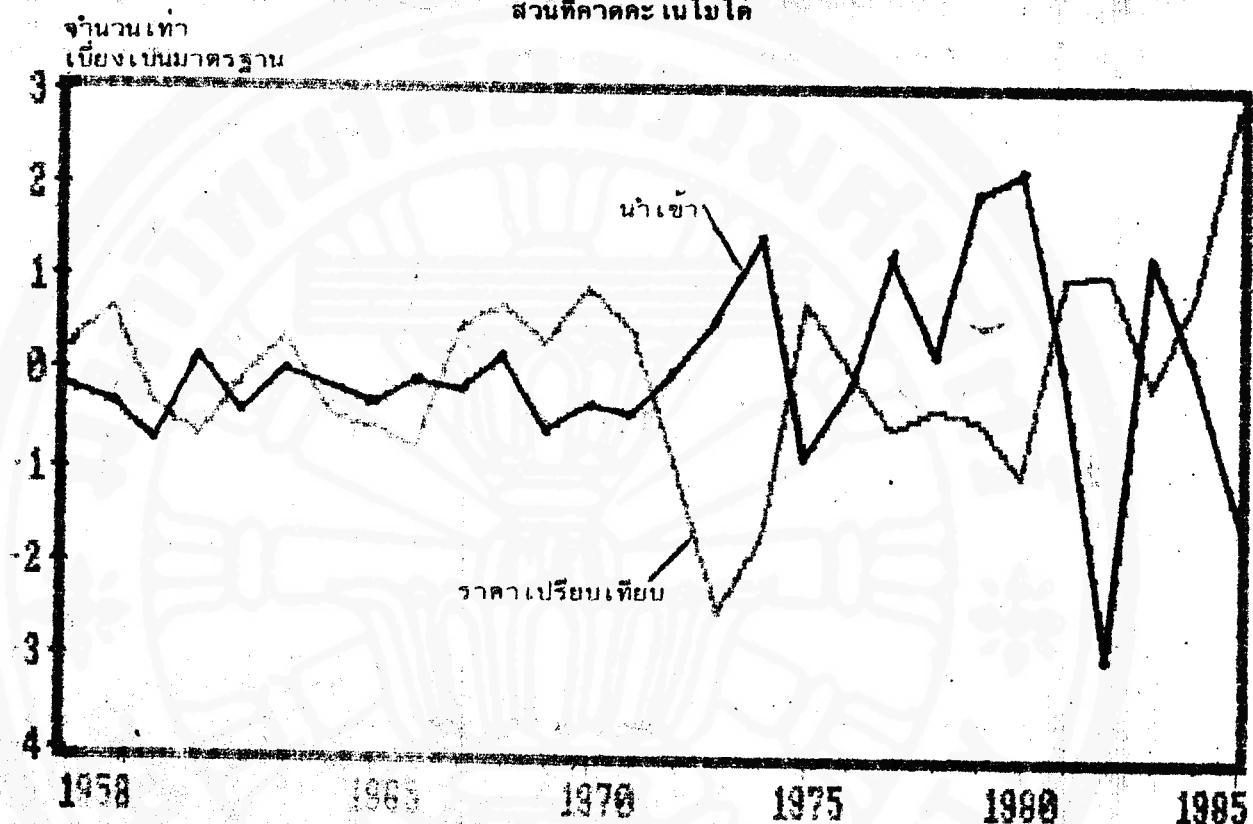
มูลค่าของสินค้านำเข้านั้นสามารถแยกออกเป็นแนวโน้มที่มีการเปลี่ยนแปลงอย่างมีระบบหรือคาดคะเนได้ กับมูลค่านำเข้าส่วนที่มากหรือน้อยกว่าแนวโน้มซึ่งเป็นส่วนที่คาดคะเนไม่ได้โดยหน่วยเศรษฐกิจ ในที่นี้จะทำการศึกษาเฉพาะมูลค่านำเข้าเฉพาะส่วนที่คาดคะเนไม่ได้ เช่นเดียวกับที่ทำในบทที่ 3 ทั้งนี้เพื่อดูผลกระทบของปัจจัยต่าง ๆ ที่ทำให้มูลค่านำเข้าเกิดส่วนที่ไม่อาจคาดคะเนได้

รูปที่ 9 แสดงกราฟของมูลค่านำเข้าสะสมทั้งหมด และราคาเปรียบเทียบส่วนที่คาดคะเนไม่ได้โดยราคาเปรียบเทียบในที่มีใช้จำกัดความเช่นเดียวกับในบทที่ 3 จะเห็นได้ว่า มูลค่านำเข้าสะสมส่วนที่คาดคะเนไม่ได้จะเปลี่ยนแปลงไปในทางที่ตรงกันข้ามกับราคาเปรียบเทียบส่วนที่คาดคะเนไม่ได้เป็นส่วนใหญ่ ทั้งนี้เพราะระดับราคาในต่างประเทศที่สูง

รูปที่ ๑

การเปลี่ยนแปลงของมูลค่านำเข้าสะสมรวมและราคาเปรียบเทียบระหว่างประเทศ

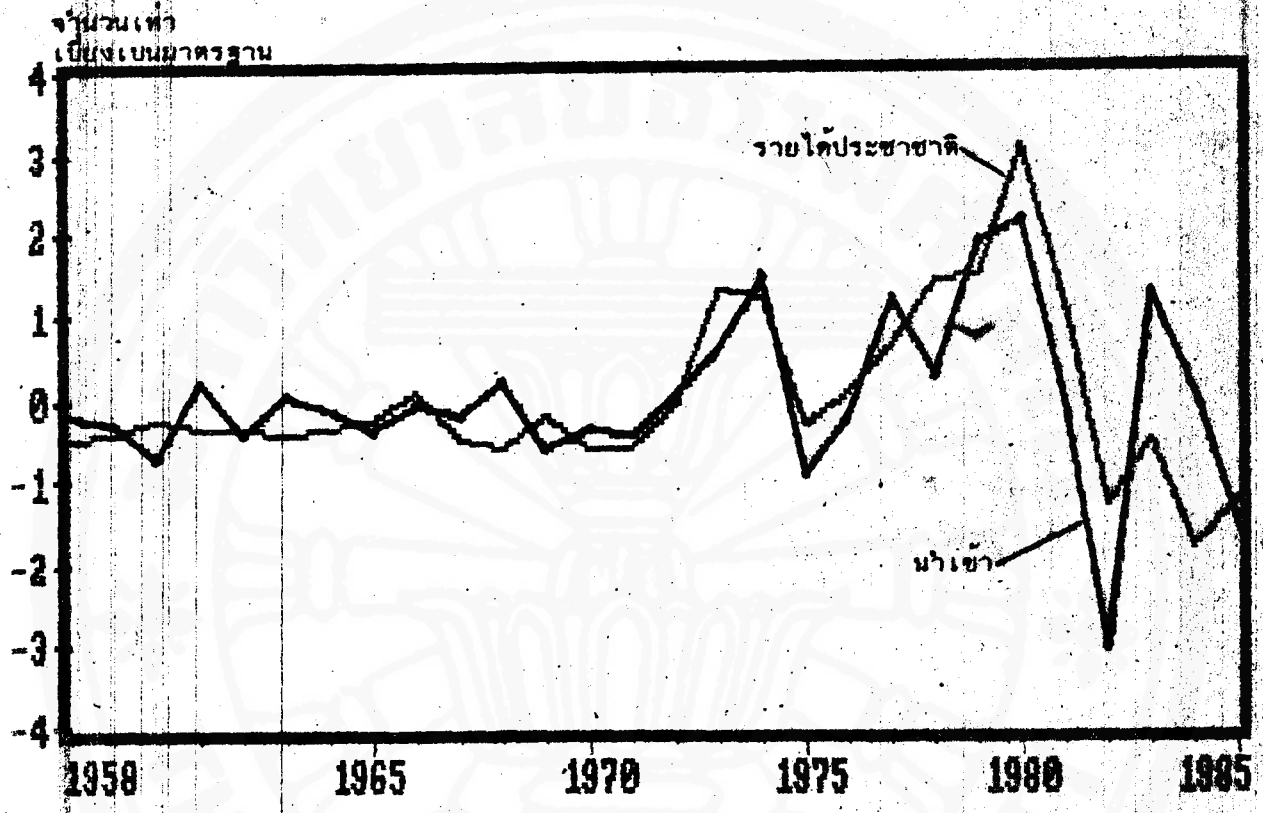
ส่วนที่คาดคะเนไม่ได้



จำนวนนักศึกษา

รูปที่ 10

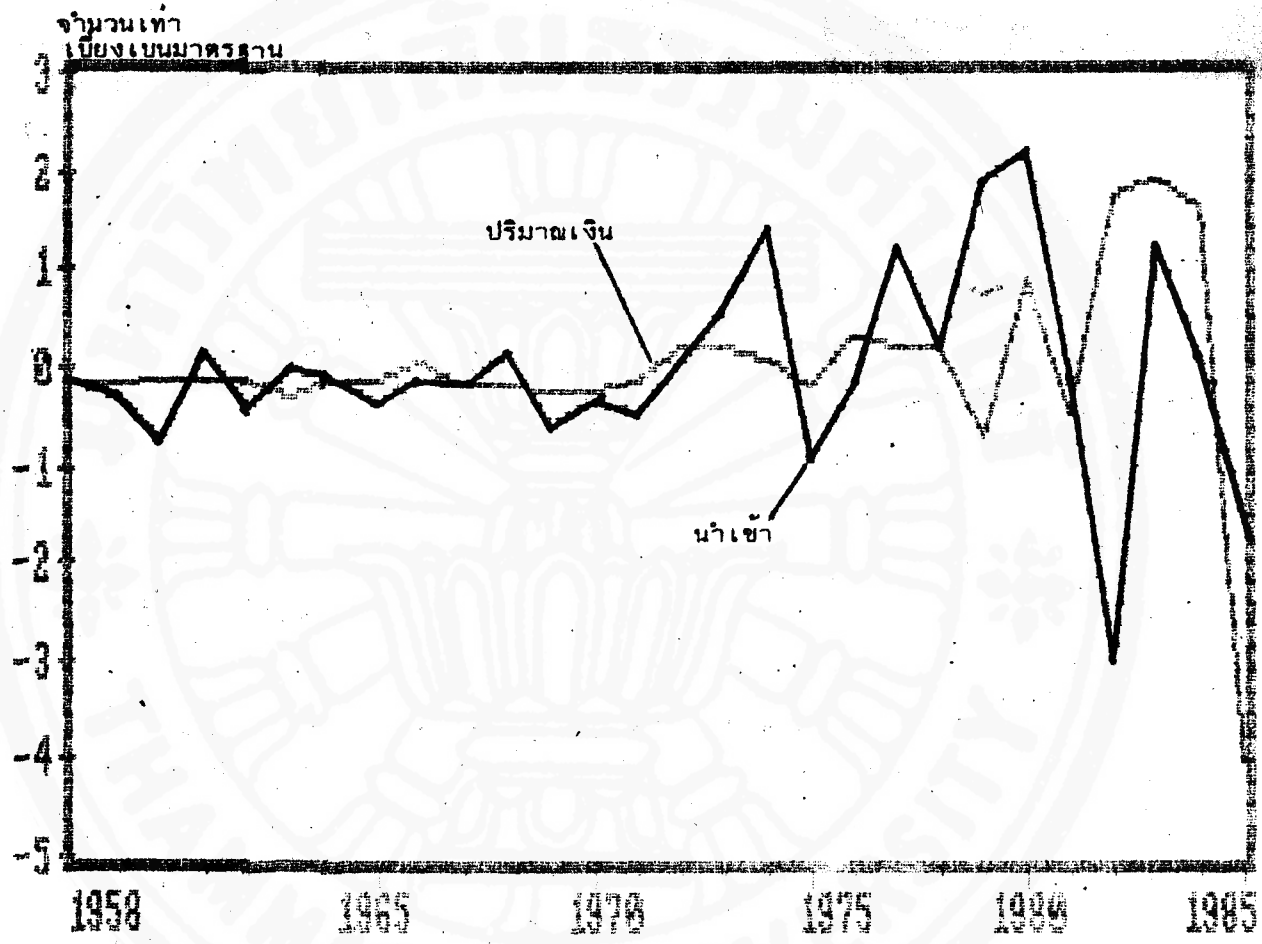
การเปลี่ยนแปลงของมูลค่านำเข้าสะสมรวมและรายได้ประชาชาติ ส่วนที่ภาคกระเนไม่ได้



สำนักหอสมุด

รูปที่ 11

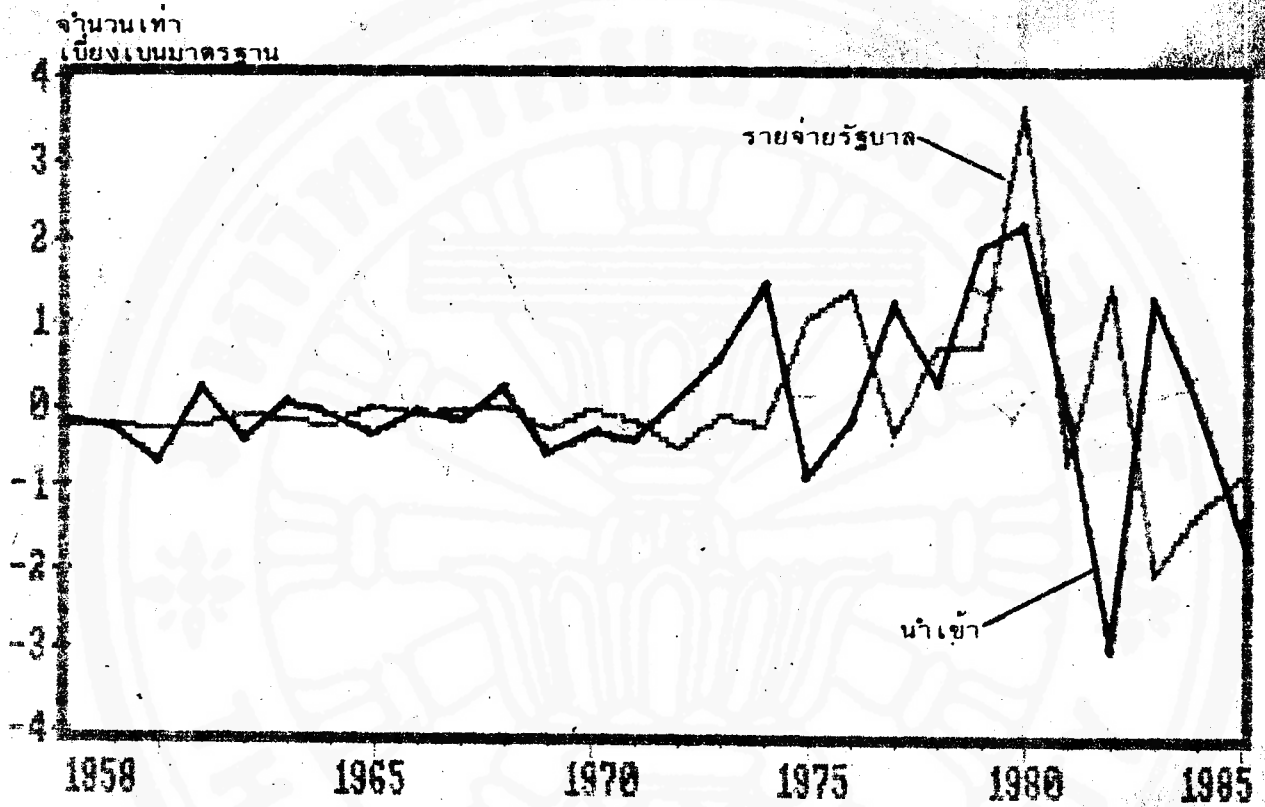
การเปลี่ยนแปลงของมูลค่านำเข้าสะสมรวมและปริมาณเงินทุน เวียดนามส่วนที่คาดคะเนไม่ได้



สำนักหอสมุด

รูปที่ 12

การเปลี่ยนแปลงของมูลค่านำเข้าสะสมรวมและรายจ่ายรัฐบาล ส่วนที่คาดคะเนไม่ได้



สำนักหอสมุด
TAMMASAT UNIVERSITY

เมื่อเทียบกับภายในประเทศ ทำให้ราคาสินค้าที่นำเข้ามาจากต่างประเทศแพงกว่า และการนำเข้ามาสินค้าจากต่างประเทศจะลดลง และในทางตรงข้ามถ้าระดับราคาในต่างประเทศต่ำกว่า การนำเข้ามาสินค้าจากต่างประเทศจะขยายตัวมากขึ้น

รูปที่ 10 แสดงกราฟของมูลค่านำเข้าสะสมทั้งหมด และรายได้ประชาชาติ (ตัวเงิน) ส่วนที่คาดคะเนไม่ได้มูลค่านำเข้าสะสมทั้งหมด ส่วนที่คาดคะเนไม่ได้นั้นมีการเคลื่อนไหวไปในทิศทางและเวลาเดียวกันกับรายได้ประชาชาติส่วนที่คาดคะเนไม่ได้ ความสัมพันธ์ดังกล่าวแสดงว่า เมื่อรายได้ประชาชาติเพิ่มขึ้นอย่างทันทีทันใดจะทำให้มูลค่านำเข้าเพิ่มขึ้นทันทีด้วย

รูปที่ 11 แสดงกราฟของมูลค่านำเข้าสะสมทั้งหมดและปริมาณเงินหมุนเวียน ส่วนที่คาดคะเนไม่ได้ จะเห็นว่า มูลค่านำเข้าสะสมส่วนที่คาดคะเนไม่ได้จะเคลื่อนไหวไปในทิศทางเดียวกันกับปริมาณเงินหมุนเวียน ส่วนที่คาดคะเนไม่ได้ แต่จุดของเวลาที่มูลค่านำเข้าสะสมเริ่มมากกว่าที่คาดคะเนและจุดสูงสุดนั้น ย่ำกว่าจุดเริ่มและจุดสูงสุดที่ปริมาณเงินมากเกินกว่าแนวโน้มที่คาดคะเน ทั้งความสัมพันธ์ก็เปลี่ยนแปลงไปด้วย ดังนั้นอาจเป็นไปได้ว่า ปริมาณเงินที่มากเกินกว่าแนวโน้มปกติอาจนำไปสู่การใช้จ่ายเป็นสินค้านำเข้าจากต่างประเทศ ซึ่งตัวอย่างที่เกิดขึ้นล่าสุดได้แก่ การผ่อนคลายทางการเงินในเวลาที่มีอุปสงค์มวลรวมสูงในปี 1983

รูปที่ 12 แสดงกราฟของมูลค่านำเข้าสะสมทั้งหมดและมูลค่าการใช้จ่ายของรัฐบาลส่วนที่มากเกินหรือน้อยกว่าแนวโน้มที่คาดคะเนได้ ส่วนที่คาดคะเนไม่ได้ของตัวแปรทั้งสองดังกล่าวข้างต้นนั้นไม่ค่อยมีความสัมพันธ์กันมากนักในช่วงก่อนหน้าปี 1975 แต่ตั้งแต่ปี 1975 เป็นต้นมา ความสัมพันธ์ที่เกิดขึ้นนั้นอยู่ในรูปที่มูลค่าการใช้จ่ายที่เกินกว่าการคาดคะเนนั้นเป็นตัวนำมูลค่านำเข้าสะสมให้เกินกว่าที่คาดคะเนด้วย โดยล่วงหน้าประมาณ 1 ปี ความสัมพันธ์ดังกล่าวชี้บอกว่า การใช้จ่ายที่มากหรือน้อยจากแนวโน้มปกติอาจทำให้มีการนำเข้ามากหรือน้อยจากแนวโน้มปกติด้วย ทั้งนี้อาจเกิดขึ้นได้โดยตรงเป็นการนำเข้าของภาครัฐบาลเองหรือก็โดยทางอ้อมผ่านรายได้ของประชาชนที่ส่งขึ้นจากการใช้จ่ายของรัฐบาลนั้น ๆ