

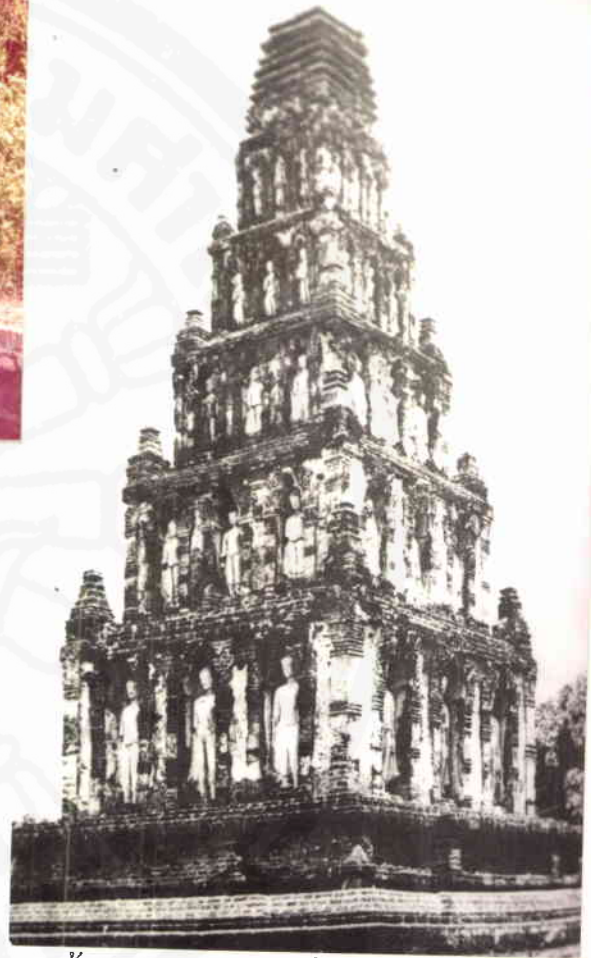
ก็ถูกปราบพันทีเป็นพันราบจนไม่เหลือร่องรอยของฐานเจดีย์แบบสี่เหลี่ยมชนิดย่อเกร็จของหนอง  
เกษรให้เห็นเลย



### โบราณสถานที่ยังคงเหลืออยู่

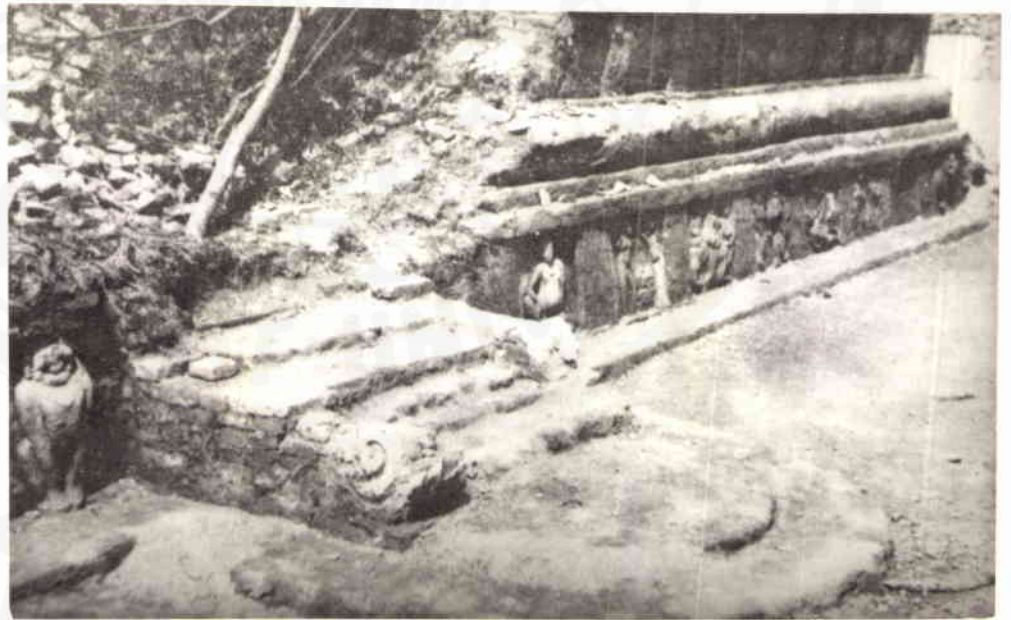
เจดีย์วัดพระเมรุ อยู่ที่ยังคงเหลืออยู่ ตามผังเป็นรูปกากบาท ตามพระราช  
พงศาวดารรัชกาลที่ ๔ เจ้าพระยาทิพากรวงศ์ (ขำ บุนนาค) ได้ขยายพระพุทธรูปหินองค์ที่เป็น  
พระประธานที่โบสถ์วัดนครปฐมออกไปจากเจดีย์นี้ พระพุทธรูปนี้มี ๔ องค์ ได้พบชิ้นส่วนที่อยู่  
๒ องค์ และพบที่ลานพระปฐมเจดีย์ ๑ องค์ ปัจจุบันได้บูรณะขึ้นใหม่ ๓ องค์ ประดิษฐานอยู่ที่  
ลานพระปฐมเจดีย์ด้านทิศใต้ ๑ องค์ พิพิธภัณฑสถานแห่งชาติจังหวัดพระนคร ๑ องค์ พิพิธภัณฑ  
สถานแห่งชาติเจ้าสามพระยา จังหวัดพระนครศรีอยุธยา ๑ องค์ รวม ๔ องค์ ที่นำไปจากชุม  
จรรย์ที่เจดีย์องค์นี้

ในปี พ.ศ. ๒๔๕๐ สำนักฝรั่งเศสแห่งปลายบูรพทิศ (L'Ecole Française  
d' Extrême-Orient) ได้ขุดค้นวัดพระเมรุและวัดพระประโทน พบกลีบบัวประดับ  
อาคารเศียรพระพุทธรูปปูนปั้นสมัยอยุธยา อันแสดงถึงอิทธิพลของสมัยทวารวดีอย่างชัดเจน



เจดีย์จุลประโทน จังหวัดนครปฐม สันนิษฐานว่าเดิมคงเป็นเจดีย์ซ้อนเป็นชั้นแบบเจดีย์กู่กุด จังหวัดลำพูน แต่จากคุณลักษณะของปูนปั้นที่ฐานและชั้นนูนที่เหลืออยู่ ส่วนบนก็อดิสงฆ์องค์ระฆังจะตองเป็นระฆังกลม

เจดีย์จุลประโทนได้เคยขุดตรวจบางส่วนเมื่อ พ.ศ. ๒๔๘๒ - ๒๔๘๓ และกรมศิลปากรได้ทำการขุดแต่งเมื่อ พ.ศ. ๒๕๑๑ ปรากฏว่าได้มีการสร้างซ่อมอยู่ ๒ ครั้ง ฐานเจดีย์เดิมที่สร้างครั้งแรกตกแต่งด้วยภาพดินเผา อายุประมาณพุทธศตวรรษที่ ๑๒ ต่อมาประมาณพุทธศตวรรษที่ ๑๓ - ๑๔ ได้มีการสร้างทับตกแต่งด้วยปูนปั้น และเปลี่ยนแปลงคอนบนของเจดีย์เดิม ส่วนหนึ่งของภาพปูนปั้นดังกล่าวได้จักแสดงไว้ในพิพิธภัณฑ์สถานแห่งชาติจังหวัดนครปฐม ภาพเหล่านี้เข้าใจว่าเป็นเรื่องราวจากรากคងเป็นศิลปะทวารวดี เจดีย์จุลประโทนสมัยต่อมาประมาณพุทธศตวรรษที่ ๑๕ ได้มีการสร้างซ่อมอีก ภาพปูนปั้นที่ฐานถูกพอกปูนทับ และส่วนบนของเจดีย์ก็ถูกเปลี่ยนแปลงด้วย



ภาพปูนปั้นที่ฐานเจดีย์อุบลประโทน ในระหว่างที่กรมศิลปากรทำการขุดแต่ง เมื่อ พ.ศ. ๒๕๑๑