



พระพิมพ์ปางแสดงธรรมประกอบด้วยพระอินทร์ พระพรหม และทวยเทพเข้าเฝ้า  
พระพุทธเจ้า หรือเรียกอีกนัยหนึ่งว่า ปางมหาปาฏิหาริย์ ส่วนมากพระพิมพ์ชนิดนี้พบที่นครปฐม  
นครสวรรค์ ซึ่งเป็นชนิดดินเผา แต่ที่พบที่สุราษฎร์ธานีเป็นของสมัยศรีวิชัย เป็นชนิดดินดิบ

พระพุทธรูปสมัยทวารวดี ลักษณะของพระพุทธรูปสมัยทวารวดีเท่าที่ค้นพบแล้วมีพระพักตร์  
แบน พระโอษฐ์เบะ พระขนงเป็นสันนูนโค้งต่อกัน พระเนตรโปน ขมวดมณีพระศกใหญ่ มีพระเกศมาลา  
พระพุทธรูปส่วนใหญ่ที่มัจฉิวรรคุดมพระองค์ โดยมากทำนิ้วพระหัตถ์จับทั้งสองข้าง พระพุทธรูปปาง  
ต่าง ๆ สมัยทวารวดีที่พบ มีปางเทศนา ปางสมาธิ ปางมารวิชัย ปางยมกปาฏิหาริย์ ปางมหาปาฏิหาริย์  
ปางปรีณิพพาน ปางนาคปรก ปางบรรทม ปางเสด็จ อากคาวคังส์ ปางประทานอภัย ปางประทานพร  
และปางโปรดสัตว์ ฯลฯ



พระพุทธรูปปางเสด็จออกจากดาวดึงส์ พลที่ตำบลวังปลัด จังหวัดบุรีรัมย์ ซึ่งเป็นพระพุทธรูปในพุทธศตวรรษที่ ๑๒ อันเป็นศิลปะแบบทวารวดีอย่างแท้จริง แต่ฝีมือไม่สู้จะจัดเจนเหมือนพระพุทธรูปที่พบที่นครปฐม โดยสังเกตเห็นจากการปั้นหุ่น ไม่มีความจัดเจนหรือความมั่นใจ ปางเสด็จออกจากดาวดึงส์ยกพระหัตถ์ทั้งสองข้างเสมอแนวพระอุระ นิ้วชี้และนิ้วหัวแม่มือจะกรัดเป็นวงกลม ชายจีวรจะพาดระหว่างข้อพระกรทั้งสอง และจะแลเห็นขอบจีวรเป็นเส้นตัดขนานกับชายสบงไม่เป็นวงโค้งเหมือนกับศิลปะสมัยทวารวดีรุ่นแรก ๆ ที่รับอิทธิพลจากคุปตะโดยตรง



พระพุทธรูปปางประทานอภัย เป็นแบบทวารวดีตอนต้นในท่าปางประทานอภัย จะเห็นว่า  
 ขอบจีวรแตกต่างกันปางเสด็จจากดาวดึงส์โดยมีขอบเส้นตั้งฉากและขอบวงโค้ง จีวรที่พระหัตถ์ซ้าย  
 จะเป็นเส้นตั้งฉาก ส่วนจีวรที่พระหัตถ์ขวาจะเป็นเส้นโค้ง และอยู่ในท่าประทับยืนแบบทวารวดี หัส  
 พระบาทขวา

วงพระรังคะ



พระพุทธรูปปางเสด็จจากดาวดึงส์ได้มาจากจังหวัดอุดร เป็นแบบทวารวดีตอนต้น โดย  
 จะเห็นได้ว่าจีวรทำเป็นริ้วมากกว่าจะทำเป็นวงโค้งแบบยุคปลาย และที่พระหัตถ์ซ้ายจับชายจีวรที่

เป็นแบบอุททมนวาม แต่องค์นี้ไม่อยู่ในท่าประทับยืนแบบศรีวิชัย แต่มีความอ่อนช้อยมากกว่าองค์ที่กล่าว  
มาแล้วซึ่งเป็นพระพุทธรูปอินเดียแบบคุปตะ

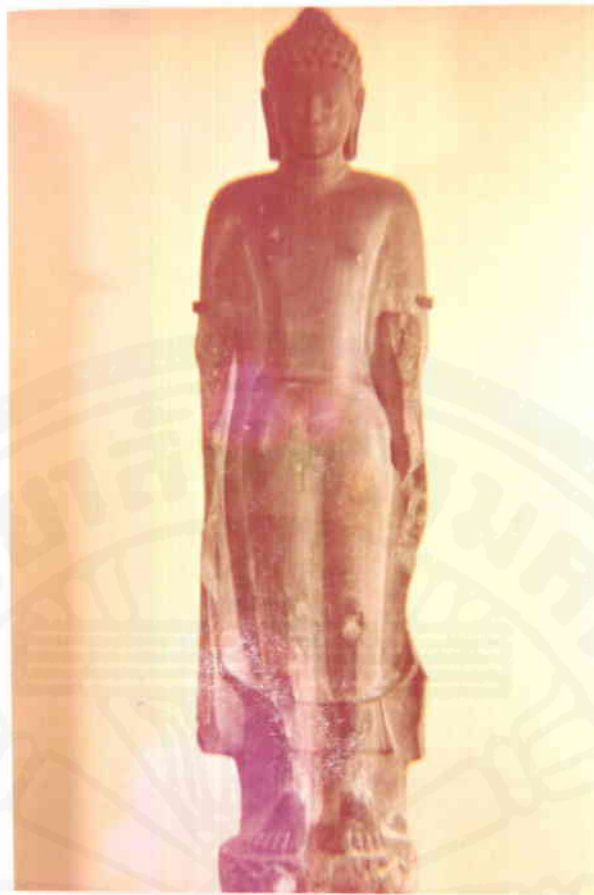


พระพุทธรูปปางเสด็จจากดาวดึงส์ ย้ายมาจากวัดหน้าพระเมรุ จังหวัดพระนครหรืออยุธยา  
เป็นพระพุทธรูปหินเขียว อันเป็นลักษณะที่แสดงให้เห็นอิทธิพลของอินเดียอย่างแท้จริง จากพระพักตร์  
ลำพระองค์ ขอบจีวรและศบง เป็นลักษณะของอินเดียอย่างเต็มที่

สังเกตที่พระพักตร์จะเห็นว่ามีกรเนน เช่นพระนาสิกและพระโอษฐ์เบื้องบน มีความ  
คล้ายคลึงกับพระพุทธรูปหินเขียวองค์ใหญ่ในวิหารวัดหน้าพระเมรุ จังหวัดพระนครหรืออยุธยาอย่าง  
ยิ่ง ซึ่งพระพุทธรูปหินเขียวองค์ใหญ่นี้ได้ย้ายมาจากนครปฐม แต่ไม่ทราบสถานที่มาดั้งเดิม

ปัจจุบันยังปรากฏหนักของรัตนบัลลังค์อยู่ที่พิพิธภัณฑ์สถานแห่งชาติ จังหวัดนครปฐม



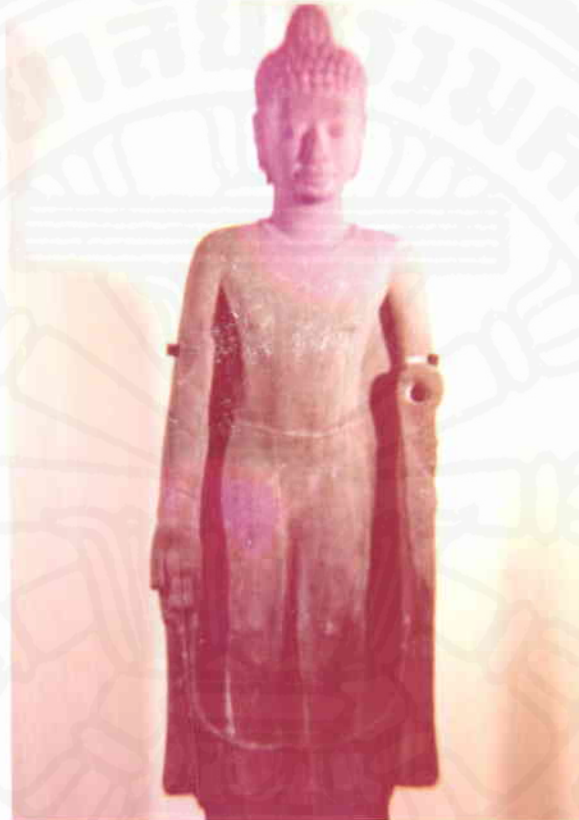


พระพุทธรูปปางประทานอภัย บกพระที่ตัดข้างขวา เสมอแนวพระอุระ พระที่ตัดซ้าย  
ชานานกับลำพระองค์ จะสังเกตเห็นได้ว่าลักษณะการเนรมิตไม่มากเหมือนกับทวาราวดีตอนต้น  
ถ้าเราสังเกตดูจะเห็นมีความนิ่งสงบไว้ไม่มีความรู้สึกเหมือนกับตอนต้น



พระพุทธรูปปางนาคปรก ย้ายมาจากวัดประดู่ทรงธรรม จังหวัดพระนครศรีอยุธยา  
จะสังเกตเห็นว่า ๒ ข้างพระพุทธรูปเป็นเจดีย์ทรงกลมแบบทวาราวดี มีรูปเศียรกัณฐกนัยกแมกฐาน

เจดีย์ คติในการสร้างรูปเช่นนี้ ชนชาวทวารวดีรับอิทธิพลจากอินเดียในพุทธศตวรรษที่ ๑๒ จากศิลปะ ภายใต้วางศ์กู่ปะตะ เมื่อพุทธศตวรรษที่ ๑๐ - ๑๒ แสดงถึงลักษณะของทวารวดียุคต่อมา เราจะ สังเกตเห็นได้จากวงพระพักตร์ การเน้นลักษณะส่วนเล็กของวงพระพักตร์ไม่มี



พระพุทธรูปปางประทานพร ได้มาจากวัดล่อ จังหวัดพระนครศรีอยุธยา จัดเป็น ทวารวดีอย่างแท้จริง จะเห็นได้จากที่พยายามจำหลักให้มีท่าเคลื่อนไหว เช่นการยกพระหัตถ์ซ้าย การทอดพระหัตถ์ขวาชวนานกับลำพระองค์ และเอี้ยวพระโสณินิค ๆ กระจกพระขงศ์ซ้าย ซึ่งพยายาม จะเลียนแบบของกู่ปะตะในสมัยพุทธศตวรรษที่ ๑๐ - ๑๒ แต่เกิดความสงบนิ่งมากกว่าจะอ่อนหวาน แบบอินเดีย



พระพุทธรูปปางเสด็จจากดาวดึงส์ประทับเหนือพนัสบดี  
 พนัสบดี เป็นชื่อเรียกสัตว์ชนิดหนึ่งโดยการสร้างรูปที่เอาพาหนะของพระผู้เป็นเจ้าของ  
 ทั้งสาม คือ หงส์ โค กรูท ตัวพนัสบดี หน้าเป็นกรูท ตัวเป็นโค มีปีกเป็นหงส์ หมายถึง สัตว์ที่เป็น  
 ใหญ่เหนือสัตว์ป่าทั้งปวง แต่คนทวารวดีก็เอาสัตว์นี้มาเป็นพาหนะของพระพุทธเจ้า  
 พระพุทธรูปปางนี้เป็นศิลปะสมัยทวารวดี พุทธศตวรรษที่ ๑๒ - ๑๔

สำนักหอสมุด