

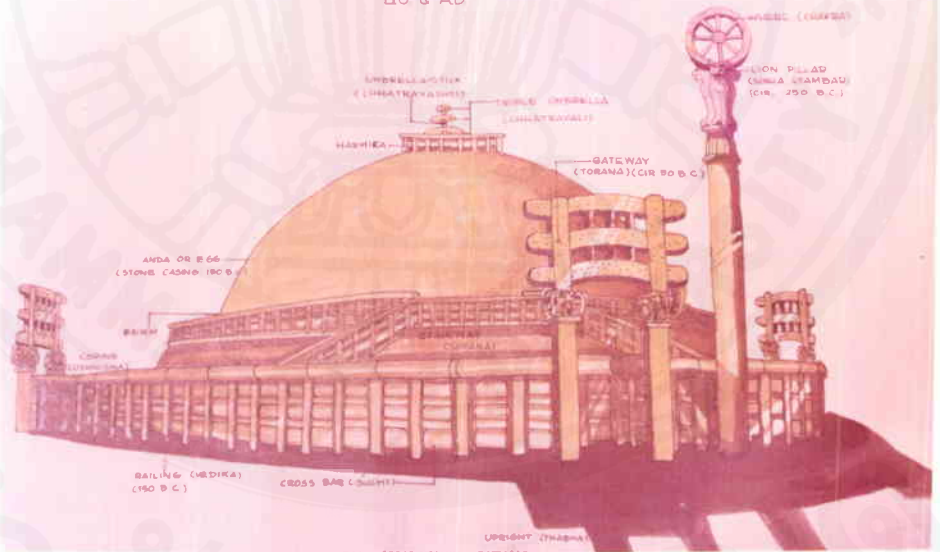


เสาดินพระธรรมจักร พระธรรมจักรศิลาสลักทั้ง ๒ ด้าน เสาดินแปดเหลี่ยม และแท่นรอง พบที่หน้าเจดีย์หมายเลข ๑๑ อำเภออุทอง จังหวัดสุพรรณบุรี พระธรรมจักร เป็นเครื่องหมายเทศนาของพระพุทธเจ้า นิยมสร้างในประเทศอินเดีย ตั้งแต่สมัยพระเจ้าอโศกมหาราช ในพุทธศตวรรษที่ ๓ ทรงตั้งไว้บนเสาดินที่ต่าง ๆ ในประเทศไทยได้พบพระธรรมจักรจำนวนมาก โดยเฉพาะที่จังหวัดนครปฐม เข้าใจว่าคงสร้างในราวพุทธศตวรรษที่ ๑๒-๑๔ แต่ที่พบพร้อมกันทั้งแท่นและเสา มีแห่งเดียวที่อุทอง พระธรรมจักรที่พบสันนิษฐานว่าเป็นศิลปะสมัยทวารวดี พุทธศตวรรษที่ ๑๑-๑๖ อันแสดงว่าพระธรรมจักรบางดวงอาจเคยตั้งอยู่บนยอดเสากลางแจ้งหน้าสถูป หรือเจดีย์ เหมือนสถูปเมืองสาญจีในประเทศอินเดีย



DIAGRAM OF GREAT STUPA AT SANCHI

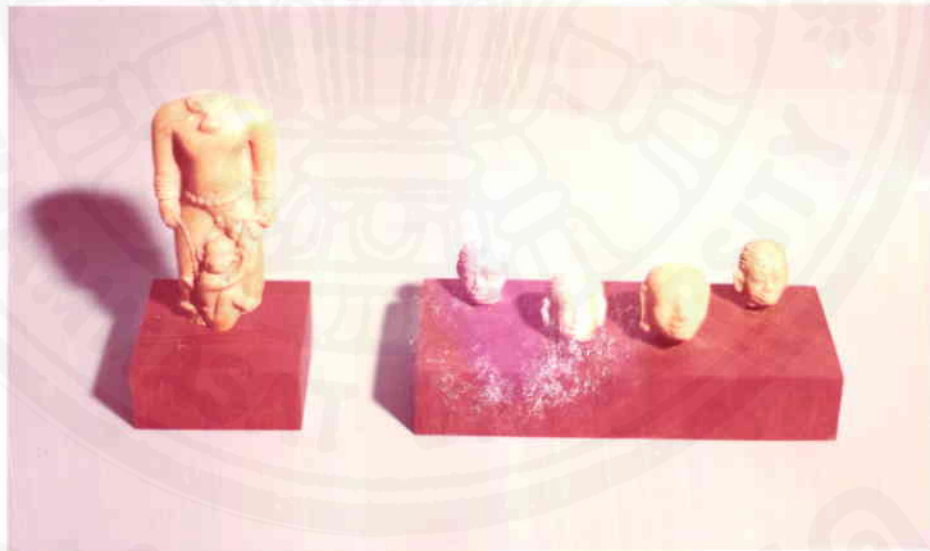
BC & AD



สถูปที่เมืองสาญจี ประเทศอินเดีย เพื่อเป็นการเปรียบเทียบให้เห็นลักษณะ
 ที่เป็นอยู่เพื่อเป็นข้อสันนิษฐานกับเจดีย์ที่พบที่อุทอง สถูปเมืองสาญจिन้องครึ่งมีลักษณะ
 เป็นรูปโอคว่ำ สูง ๑๐.๕ เมตร รอบ ๆ องค์สถูปไม่มีลวดลาย นอกจากซุ้มประตูทางเข้า
 เป็นหินแกะสลักรูปพระพุทธรูประวิติ รูปช้าง ราชสีห์ สร้างในสมัยพระเจ้าอโศกมหาราช
 พุทธศตวรรษที่ ๓ จะสังเกตเห็นเสาพระธรรมจักรตั้งอยู่กลางแจ้งหน้าองค์สถูป



ศิลาจารึก ไค้ค้นพบจารึกบนแผ่นศิลาแผ่นหนึ่งเป็นภาษาสันสกฤตว่า "ปุบยศิริ"
สันนิษฐานว่าคงจะเป็นชื่อสถานที่แห่งใดแห่งหนึ่ง



ตุ๊กตา ตุ๊กตารูปคนรูปร่างเป็นดินเผา พบในบริเวณเมืองเก่าอุทองเป็นจำนวนมาก
น่าสังเกตว่าเป็นรูปคนเปลือย และตรงกับที่จดหมายเหตุของจีนที่กล่าวไว้ว่าคนในอาณาจักร
ชุนั้นก่อนได้รับอารยธรรมจากอินเดียนั้นแทบจะไม่นุ่งฉมเลย รูปคนรูปร่างดินเผาเท่าที่ค้นพบ
คอหักทั้งสิ้น ยังไม่ทราบว่าจะสร้างขึ้นเพื่อกคิโค รูปปั้นศรีษะคนนั้นแสดงลักษณะทรงผมของชาว
เมืองแบบหนึ่ง

ในระหว่างที่ทำการขุดแต่งโบราณสถานในอำเภออุทองได้พบรูปปั้นปูนและดินเผา
เป็นรูปลวดลาย เทวดา คน สัตว์ เป็นจำนวนมาก