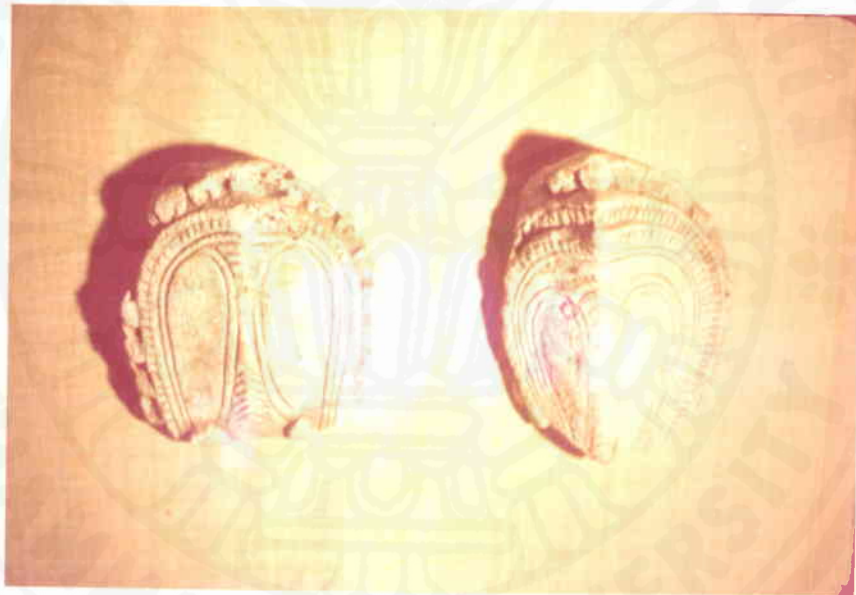


อิทธิพลของศิลปสมัยทวารวดี

ศิลปอุททอง พุทธศตวรรษที่ ๑๓-๑๕ ซึ่งเป็นศิลปะที่ได้รับอิทธิพลมาจากสมัยทวารวดี

รูปก่ือบัวประดับอาคาร ชุกพบที่วัดพระประโทน จังหวัดนครปฐม ลักษณะก่ือบัวเป็นสันคล้ายกับบัวในสมัยลพบุรี และเหมือนกับก่ือบัวปูนปั้นวัดพระธาตุลพบุรี



เศียรพระพุทธรูปปูนปั้นสมัยอุททอง พบที่วัดพระประโทน จังหวัดนครปฐม ลักษณะแสดงถึงอิทธิพลของสมัยทวารวดี เช่น วงพระพักตร์ เส้นหน้าผาก พระหนุ (คาง)





เศียรเทวคาเกคาณมสูง ทำเสนम्मเป็นริ้ว แสดงถึงลักษณะของศิลปะแบบอุทอง
อย่างแท้จริง



เศียรพระพุทธรูปแบบอุทอง ทำพระเนาคีเป็นตอมแหลม แสดงให้เห็นถึง
อิทธิพลของศิลปะสมัยทวารวดีตอนปลาย ลักษณะที่ให้อิทธิพลแบบนี้ เช่น พระพุทธรูปในชุมชน
"จรรยา" ที่เจดีย์วัดกุฎีดง จังหวัดลำพูน



เศียรเทวคาทรงมงกุฎอย่างสันแบบสมัยลพบุรีที่เรียกว่าทรง "จีโบ"



ภาพปูนปั้นหน้าผู้ชาย เป็นศิลปะสมัยอุทองโบหน้าผู้ชายไว้ผมสั้นแบบธรรมดา



ภาพบุคคลปูนปั้นไว้ผมเป็นจุก ๓ จุก หักขำรุก ๑ จุก เหลือเพียง ๒ จุก



เศียรอสูร เป็นศิลปะแบบอู่ทองมีลักษณะที่ไม่ประณีตคล้ายมากเหมือนกับ
ภาพยักษ์หรืออสูรของสมัยอยุธยาที่วัดรัตนโกสินทร์



พระโพธิสัตว์อวโลกิเตศวร พระหัตถ์ขวาถือน้ำเต้า พระหัตถ์ซ้ายอาจจะ

ถือดอกบัว (พบเป็นรูปเดียวกัน
ที่ฝาย)



สลุปล้างทองดินเผา ไ้มาจากวัดพระงาม จังหวัดนครปฐม เป็นศิลปะสมัย

ทวารวดี