

บทที่ 4

การผลิต การตลาดยางพาราและผลิตภัณฑ์ในประเทศไทย

4.1 สถานการณ์ การผลิตยางธรรมชาติของไทย

4.1.1 การผลิต

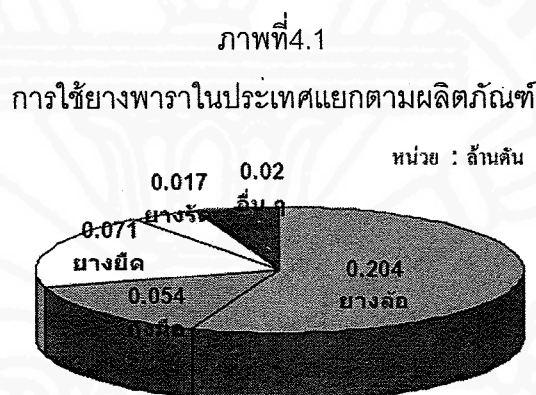
ในช่วงปี 2547 – 2551 ผลผลิตยางพาราของไทย มีแนวโน้มเพิ่มขึ้นอย่างต่อเนื่อง จาก 2.97 ล้านตันในปี 2547 เป็น 3.12 ล้านตันในปี 2551 หรือเพิ่มขึ้นในอัตราร้อยละ 1.09 ต่อปี ทั้งนี้เนื่องจากราคาที่อยู่ในระดับสูงจูงใจให้เกษตรกรดูแล บำรุง รักษา และมีการกรีดยางดีขึ้น รวมทั้งลดการตัดโค่นต้นยางแก่และ เปิดกรีดยางใหม่ก่อนอายุการเปิดกรีดยาง และจากการที่ราคายาง อยู่ในระดับสูงจูงใจให้มีการขยายพื้นที่ปลูกใหม่มากขึ้น โดยมี เนื้อที่ปลูกเพิ่มขึ้นในอัตราเฉลี่ยร้อยละ 4.63 ต่อปี จาก 13.021 ล้านไร่ ในปี 2547 เป็น 15.36 ล้านไร่ในปี 2551 เนื้อที่ปลูกเพิ่มขึ้นมากตั้งแต่ ปี 2548 เป็นต้น จากนโยบายขยายเนื้อที่ปลูกยางพาราในที่แห่งใหม่ แต่แนวโน้มผลผลิตยางพาราต่อไร่กลับลดลงในอัตราเฉลี่ยร้อยละ 0.56 ต่อปี เนื่องจากในช่วงที่ผ่านมาสภาพภูมิอากาศไม่เอื้ออำนวย ประสบกับทั้งภาวะแห้งแล้งและน้ำท่วมในแหล่งผลิต โดยในปี 2547 มีผลผลิตเฉลี่ยไร่ละ 290 กิโลกรัม ลดลงเหลือไร่ละ 278 กิโลกรัมในปี 2551 (สำนักงานเศรษฐกิจการเกษตร, 2551)

4.1.2 การตลาด

1) ความต้องการใช้ในประเทศ

ในปี 2551 การใช้ยางพาราในประเทศไทยมีประมาณร้อยละ 13 ของผลผลิตยางพาราทั้งหมด โดยเป็นการใช้น้ำยางข้น ยางแท่ง และยางแผ่นรมควัน ประมาณร้อยละ 40 , 31 และ 26 ของการใช้ยางในประเทศทั้งหมดตามลำดับ อุตสาหกรรมที่มีการใช้ยางพารามากที่สุด คือ อุตสาหกรรมยางล้อ ซึ่งประกอบด้วย ยางยานพาหนะ ยางรถจักรยาน/จักรยานยนต์ และยางล้อรถ ซึ่งมีการใช้ยางแท่งและยางแผ่นรมควันรวมกันประมาณร้อยละ 55 ของการใช้ยางในประเทศทั้งหมด และมีอัตราการขยายตัวของการใช้ยางเฉลี่ยร้อยละ 7.41 ต่อปี เนื่องจากภาวะเศรษฐกิจโลกขยายตัวอย่างต่อเนื่องในช่วงปี 2547 – 2550 แต่เศรษฐกิจเริ่มถดถอยในปี 2551 ทำให้มีการใช้ยางพาราในอุตสาหกรรมยางล้อลดลงร้อยละ 1.25 ต่อปี อุตสาหกรรมที่มีการใช้ยางพารามากรองลงมา ได้แก่ อุตสาหกรรมยางยืด มีการใช้ยางพาราประมาณร้อยละ 19 ของความต้องการใช้ยางในประเทศทั้งหมด มีอัตราการขยายตัวของการใช้ยางสูงที่สุด เฉลี่ยร้อยละ 17.89 ต่อปี เนื่องจากมีการขยายการผลิตเส้นใยเพิ่มขึ้นมาก สำหรับถุงมือยางมีการใช้ยางพาราประมาณร้อยละ

ละ 15 ของความต้องการใช้ยางพาราทั้งหมด มีแนวโน้มการใช้ลดลงในอัตราเฉลี่ยร้อยละ 1.46 ต่อปี เนื่องจากในปี 2549 – 2550 ราคายางพาราอยู่ในระดับสูงมาก ส่งผลกระทบต่ออุตสาหกรรมถุงมือยางที่ใช้ น้ำยางข้นเป็นวัตถุดิบในการผลิตเกือบร้อยละเก้าสิบ ทำให้โรงงานถุงมือยางขนาดเล็กที่ขาดสภาพคล่องต้องปิดโรงงาน นอกจากนี้อุตสาหกรรมที่มีอัตราการขยายตัวของการใช้ในประเทศลดลง คือ อุตสาหกรรมยางรัดของ มีอัตราการขยายตัวลดลงร้อยละ 12.37 ต่อปี เนื่องจากปัจจุบันมีการผลิตบรรจุภัณฑ์ที่ไม่ต้องใช้ยางรัดของมากขึ้น ภาพที่ 4.1 (สำนักงานเศรษฐกิจการเกษตร, 2551)



ที่มา: สำนักงานเศรษฐกิจการเกษตร, 2551

2) การส่งออก

การส่งออกยางพาราในช่วงปี 2547 - 2551 มีแนวโน้มลดลงในอัตราเฉลี่ยร้อยละ 0.75 ต่อปี จาก 2.67 ล้านตันในปี 2547 เป็น 2.60 ล้านตันในปี 2551 เนื่องจากผลผลิตมีแนวโน้มเพิ่มขึ้นไม่มากนัก แต่มีการใช้ในประเทศเพิ่มขึ้น ประกอบกับในช่วงปลายปี 2551 ภาวะเศรษฐกิจโลกถดถอย ประเทศผู้ใช้อย่างชะลอการซื้อยาง การส่งออกยางพาราของไทยส่งออกในรูปร่างแท่งยางแผ่นรมควันและน้ำยางข้น ประมาณร้อยละ 35 , 34 และ 21 ตามลำดับ โดยน้ำยางข้นมีแนวโน้มการส่งออกเพิ่มขึ้นในอัตราร้อยละ 3.72 ต่อปี จาก 0.48 ล้านตันในปี 2547 เป็น 0.54 ล้านตันในปี 2551 แต่ยางแท่งและ ยางแผ่นรมควันมีแนวโน้มการส่งออกลดลงในอัตรา ร้อยละ 6.15 และ 3.65 ต่อปีตามลำดับ ทั้งนี้เนื่องจาก ยางแท่งและยางแผ่นรมควันของไทยได้สูญเสียส่วนแบ่งการตลาดของจีนและญี่ปุ่นให้แก่อินโดนีเซียและมาเลเซียไป ส่วนน้ำยางข้นซึ่งไทยเป็นประเทศผู้ผลิตมากที่สุดในโลกยังคงมีศักยภาพในการส่งออกได้ดี

4.1.3 แนวโน้มการใช้ยางธรรมชาติของไทย ปี 2552

การผลิต ปี 2552 คาดว่าไทยผลิตยางพาราได้ประมาณ 3.08 ล้านตัน ลดลงจาก 3.12 ล้านตันของปี 2551 ร้อยละ 1.44 เนื่องจากมาตรการเร่งรัดการตัดโค่นต้นยางแก่และการชะลอการ

กรีดยางพารา การใช้ในประเทศ ปี 2552 คาดว่าจะมีการใช้ยางพาราในประเทศประมาณ 0.354 ล้านตัน ลดลงจาก 0.37 ล้านตันของปี 2551 ร้อยละ 4.07 เนื่องจากคาดว่าอุตสาหกรรมผลิตภัณฑ์ยางในประเทศหดตัวจากภาวะเศรษฐกิจชะงักงัน การส่งออก จากการคาดการณ์ว่าความต้องการใช้ยางพาราในตลาดโลกโน้มลดลง ทำให้คาดว่าไทยน่าจะมีการส่งออกยางพาราในปี 2552 ลดลงจากปี 2551 โดยส่งออกได้ประมาณ 2.55 ล้านตัน ลดลงจากปี 2551 ร้อยละ 1.92

4.2 องค์ประกอบของตลาดยางพารา

องค์ประกอบของตลาดยางพาราประกอบด้วย ผู้ผลิต ผู้ค้ายาง และผู้แปรรูป/ผู้ส่งออก ซึ่งแต่ละฝ่ายมีความเกี่ยวเนื่องกันซึ่งมีรายละเอียด ดังนี้

1) ผู้ผลิต หมายถึง เจ้าของสวนยางและคนรับจ้างกรีดยาง ซึ่งโดยปกติแล้ว หากเจ้าของสวนยางที่กรีดยางจะอาศัยแรงงานสมาชิกในครอบครัว หรือจ้างคนกรีดยาง ขึ้นอยู่กับการตัดสินใจของเจ้าของสวนยาง ส่วนรายได้มาจากการขายผลผลิตที่เป็นน้ำยางสด ยางก้อนถ้วย หรือยางแผ่นดิบ แล้วแต่ปัจจัยต่างๆของแต่ละคน ซึ่งรายได้ก็ใช้ระบบแบ่งปันผลผลิต (Share-Cropping Contact) ระหว่างเจ้าของสวนยางและคนรับจ้างกรีดยาง และในการกรีดยางแต่ละครั้งนั้น นอกจากผลผลิตที่ได้แล้วยังมีเศษน้ำยางหรือที่เรียกว่า ชี้อยาง ซึ่งส่วนใหญ่แล้วรายได้ส่วนนี้เป็นของคนกรีดยาง เนื่องจากเป็นรายได้จำนวนน้อยเมื่อเทียบกับผลผลิตที่ได้ แต่มีบางพื้นที่มีการแบ่งผลผลิตส่วนนี้กับเจ้าของสวน เพื่อป้องกันปัญหาการลักลอบนำน้ำยางสดที่ได้ไปทำชี้อยาง ซึ่งจะทำให้เจ้าของสวนมีรายได้น้อยลง

2.) ผู้ค้ายาง หมายถึง ผู้ที่ทำหน้าที่รับซื้อผลผลิตจากผู้ผลิตแล้วนำไปขายต่อยังผู้แปรรูปอีกทอดหนึ่ง หรือที่รู้จักกันในชื่อ พ่อค้าคนกลาง นั่นเอง ซึ่งในระบบตลาดยางพารานั้นมีการแบ่งผู้ค้ายางออกเป็น 2 ระดับ คือ

(ก) พ่อค้าระดับท้องถิ่น ได้แก่ พ่อค้าในตำบล หมู่บ้าน หรือที่เรียกว่า ชาวบ้าน จะมีบทบาทที่สำคัญในการขนส่งผลผลิตของชาวสวนยางในท้องถิ่นที่มีการคมนาคมไม่สะดวกและเป็น การลดค่าใช้จ่ายด้านการขนส่ง เนื่องจากผลผลิตของชาวสวนยางในแต่ละครั้งมีจำนวนน้อยไม่คุ้มกับค่าขนส่งโดยพ่อค้าจะนำรถยนต์หรือรถจักรยานยนต์ไปรับซื้อถึงในสวนยาง ซึ่งส่วนใหญ่จะเป็นสวนยางขนาดเล็ก มักพบในกรณีของน้ำยางสดซึ่งส่วนใหญ่พ่อค้าระดับนี้จะส่งต่อโรงงานแปรรูปโดยตรง เนื่องจากข้อจำกัดด้านระยะเวลาเพราะอายุของน้ำยางสดจะสั้นมากหากทิ้งไว้นานน้ำยางก็จะเสื่อมสภาพลง ในกรณีของยางแผ่นดิบและยางก้อนถ้วยซึ่งเกษตรกรจะนำผลผลิตที่ได้มาขาย

ให้กับร้านรับซื้อ พ่อค้าระดับท้องถิ่นจะรวบรวมแล้วจึงนำไปขายต่อให้พ่อค้าในเมืองซึ่งในการขายแต่ละครั้งพ่อค้าจะมีอำนาจในการต่อรองกับพ่อค้าในเมืองมากกว่าเกษตรกรรายย่อย

(ข) พ่อค้าในเมือง หรือยี่ปั้ว จะทำหน้าที่รับซื้อผลผลิตจากชาวสวนยางโดยตรงหรือพ่อค้าระดับท้องถิ่น เพื่อนำผลผลิตที่ได้ไปขายต่อให้กับโรงงาน หรือตลาดกลางต่อไป

3.) ผู้แปรรูป/ผู้ส่งออก ทำหน้าที่รับซื้อยางจากพ่อค้าเป็นส่วนใหญ่ และจากเกษตรกรชาวสวนยางที่เป็นสวนยางขนาดใหญ่ที่มีผลผลิตมาก ผู้แปรรูปนั้นจะประกอบด้วยโรงงานที่ทำหน้าที่แปรรูปต่างๆที่สำคัญ ได้แก่ โรงงานยางแผ่นรมควัน โรงงานยางแท่ง และ โรงงานน้ำยางข้น

4.3 วิธีการตลาดยางพารา

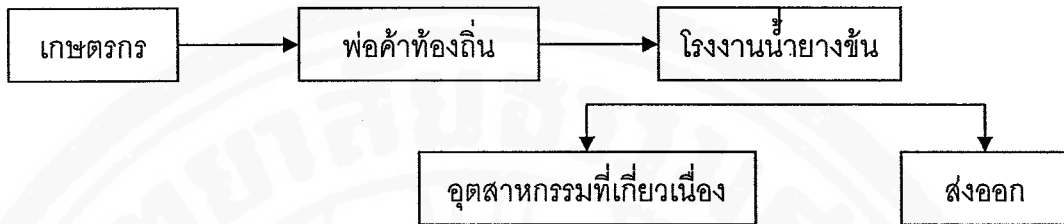
เกษตรกรผู้ปลูกยาง เมื่อต้นยางพารามีอายุ 6-7 ปีเกษตรกรจะทำการกรีดยางหรือที่เรียกว่า เปิดกรีด ผลผลิตที่ได้เป็นน้ำยางสด ซึ่งเกษตรกรชาวสวนยางพารามีทางเลือกในการผลิตและจำหน่าย ได้ 3 รูปแบบ ได้แก่ จำหน่ายเป็นน้ำยางสด (Latex) จำหน่ายเป็นยางก้อนถ้วย (Cup lump) และ จำหน่ายเป็นยางแผ่นดิบ (Unsmoked Sheet : USS)

4.3.1 วิธีการตลาดน้ำยางสด



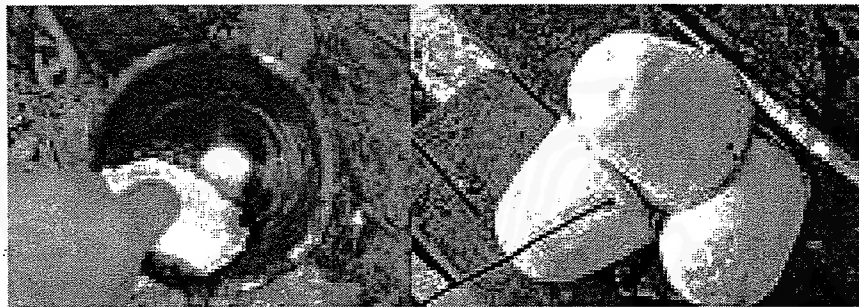
การผลิตในรูปแบบน้ำยางสด(Latex) ได้มีการขยายตัวเพิ่มมากขึ้น จากความต้องการน้ำยางสดในอุตสาหกรรมถุงมือยาง ถุงยางอนามัย และการส่งออก ซึ่งน้ำยางสดสามารถแปรรูปเป็นสินค้าที่สามารถควบคุมคุณภาพได้ดีกว่ายางแผ่นรมควัน จึงทำให้เป็นที่ต้องการของตลาดต่างประเทศและอุตสาหกรรมต่อเนื่อง เกษตรกรเมื่อผลิตน้ำยางสดจะส่งขายให้กับพ่อค้าท้องถิ่นโดยตรง เนื่องจากน้ำยางสดจำเป็นต้องขายทันทีหลังจากกรีดยาง เพราะจะต้องรักษาคุณภาพของน้ำยางให้มากที่สุดจึงมีพ่อค้าท้องถิ่นนำรถเข้าไปรับซื้อถึงสวนยางของเกษตรกรหรือบางครั้งเกษตรกรจะนำน้ำยางบรรจุถังไปขายยังจุดรับซื้อของพ่อค้าท้องถิ่น ซึ่งจะรวบรวมและนำไปขายยังโรงงานในวันเดียวกันโดยเกษตรกรจะได้รับเงินทันทีที่นำน้ำยางไปขายให้กับพ่อค้าที่รับซื้อ(ภาพที่ 4.2)

ภาพที่ 4.2
วิธีการตลาดน้ำยางสด



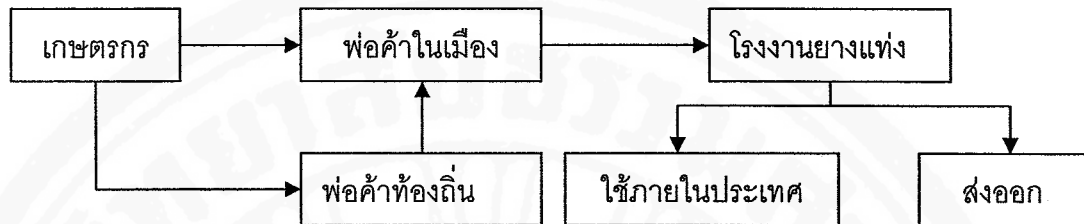
ที่มา: จากการสำรวจ

4.3.2. วิธีการตลาดยางก้อนถ้วย



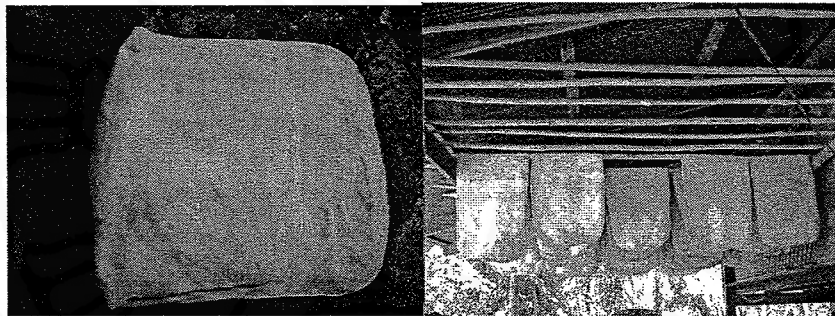
การขายผลผลิตในรูปร่างก้อนถ้วย (Cup lump) โดยเกษตรกรเมื่อกรีดยางแล้วได้น้ำยางสดทำให้ยางจับตัวในถ้วยรับน้ำยาง ซึ่งอาจใช้วิธีการกรีดยาง 3-4 มีด หรือวันกรีด แล้วจึงเก็บรวบรวมยางก้อนถ้วยออกไปขายให้กับร้านค้าใกล้ๆ บ้านหรือร้านค้าในอำเภอ ซึ่งบางครั้งพ่อค้าในระดับท้องถิ่นจะเข้าไปซื้อถึงสวนของเกษตรกร หรือถึงบ้านของเกษตรกร เมื่อพ่อค้าในระดับท้องถิ่นรวบรวมยางก้อนถ้วยได้ปริมาณมากก็จะนำไปขายต่อให้กับพ่อค้าในเมือง เพื่อส่งให้โรงงานยางแท่ง ผลิตเป็นยางแท่งชั้น 20 (ภาพที่ 4.3)

ภาพที่ 4.3
วิธีการตลาดยางก้อนถ้วย



ที่มา: จากการสำรวจ

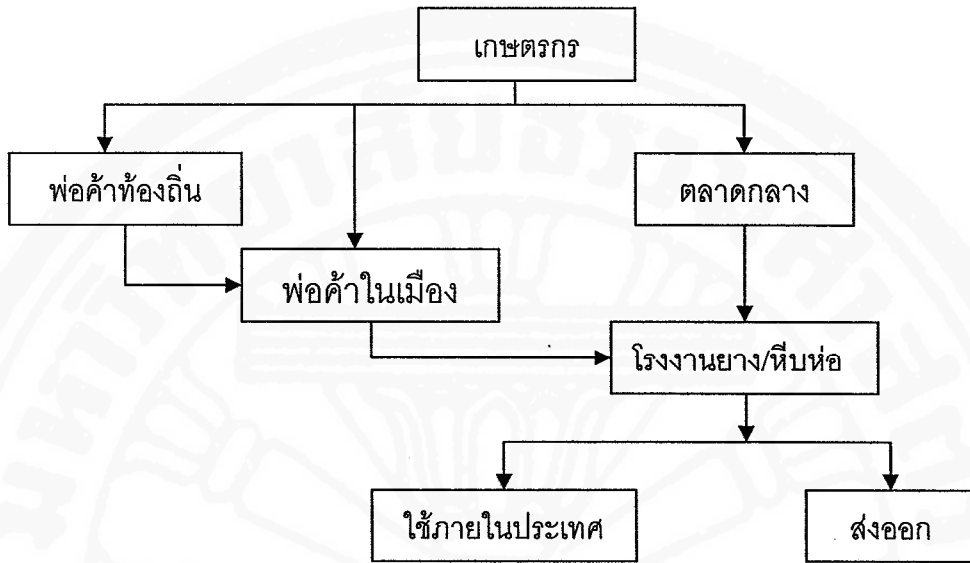
4.3.3. วิธีการตลาดยางแผ่นดิบ



การผลิตเป็นยางแผ่นดิบ เป็นรูปแบบการขายยางที่มีมาแต่ดั้งเดิม โดยเกษตรกรจะนำน้ำยางที่กรี๊ดได้มาผสมด้วยกรดฟอร์มิกเพื่อให้น้ำยางสดแข็งตัวเป็นก้อนยาง เมื่อแข็งตัวได้ที่นำมากรี๊ดด้วยมือแล้วผ่านเครื่องรีดยางให้เป็นแผ่นบางๆ ฝืนแดดไว้ 2-3 วัน จึงเก็บรวบรวมให้ได้ปริมาณที่มากพอนำไปจำหน่าย เกษตรกรสามารถนำไปจำหน่ายสู่ตลาดได้หลายทาง โดยผ่านพ่อค้ารับซื้อในระดับท้องถิ่นซึ่งมีร้านรับซื้ออยู่ใกล้ๆ หรือนำไปจำหน่ายยังพ่อค้าคนกลางขนาดใหญ่ ซึ่งเป็นพ่อค้าระดับในเมือง ซึ่งมักจะได้อาราคาดีกว่าหรือถ้าเป็นการผลิตยางคุณภาพดีเกษตรกรอาจจะนำขายให้ตลาดกลาง เพื่อส่งยางแผ่นดิบให้กับโรงงานรมยางและบรรจุหีบห่อ หลังจากนั้นส่งสินค้าสู่ผู้ใช้ภายในประเทศและส่งออกไปยังต่างประเทศ (ภาพที่ 4.4)

ภาพที่ 4.4

วิธีการตลาดยางแผ่นดิบ



ที่มา : จากการสำรวจ

ชำนาญ หอสมุด