

บทที่ 1

บทนำ

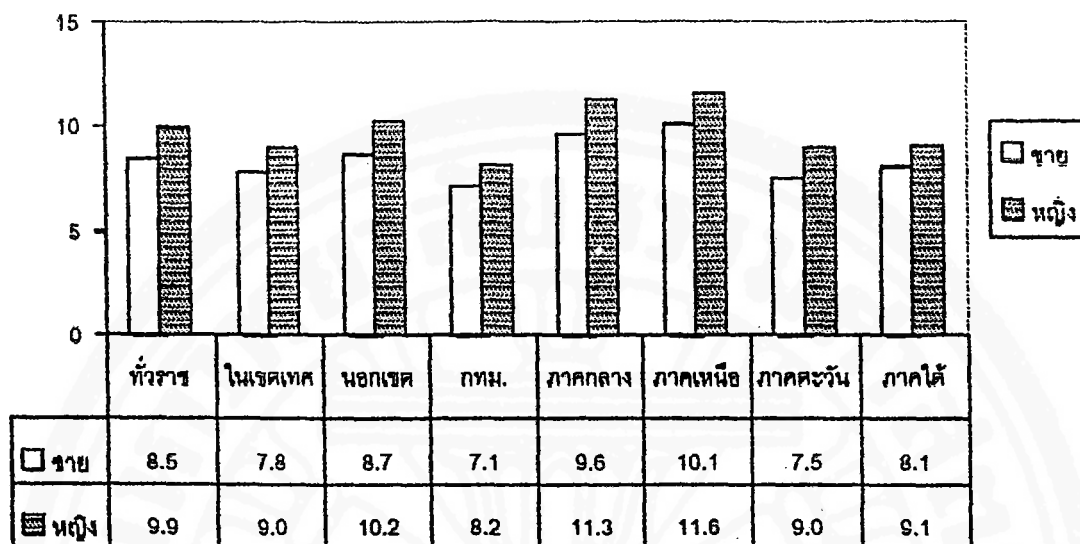
1.1 ที่มาและความสำคัญของปัญหา

จากการคาดประมาณประชากรของประเทศไทย ตามรายงานประจำปี พ.ศ. 2538 ของสำนักงานคณะกรรมการพัฒนาเศรษฐกิจและสังคมแห่งชาติ ที่ว่าจำนวนและสัดส่วนของผู้สูงอายุในประเทศไทยมีแนวโน้มเพิ่มสูงขึ้นอย่างต่อเนื่อง ทั้งนี้เป็นผลมาจากการลดลงอย่างรวดเร็วของภาวะการเจริญพันธุ์ ซึ่งมีผลอย่างมากต่อการเปลี่ยนแปลงโครงสร้างของประชากร กล่าวคือ ทำให้จำนวนและสัดส่วนของประชากรวัยเด็กลดลง แต่จำนวนและสัดส่วนของผู้สูงอายุกลับเพิ่มสูงขึ้นนับจากปีพ.ศ. 2542 ประเทศไทยมีจำนวนประชากรทั้งสิ้น 61.7 ล้านคน เป็นผู้สูงอายุ ประมาณ 5.5 ล้านคน หรือคิดเป็นร้อยละ 8.9 ของประชากรทั้งประเทศ และในปี พ.ศ. 2545 จะมีผู้สูงอายุประมาณ 6.0 ล้านคน หรือคิดเป็นร้อยละ 9.5 ของจำนวนประชากรทั้งประเทศ และเมื่อพิจารณาการกระจายตัวเป็นรายเขตการปกครอง และภาคของผู้สูงอายุพบว่า มีผู้สูงอายุอาศัยอยู่ในเขตเทศบาลประมาณ 1.1 ล้านคน หรือคิดเป็นร้อยละ 8.4 ของประชากรในเขตเทศบาล ขณะที่ผู้สูงอายุอาศัยอยู่นอกเขตประมาณ 4.6 ล้านคน หรือคิดเป็นร้อยละ 9.4 ของประชากรนอกเขตเทศบาล

ภาคเหนือเป็นภาคที่มีผู้สูงอายุสูงสุด คือ ร้อยละ 10.8 รองลงมา คือภาคกลาง (ไม่รวมกรุงเทพมหานคร) ร้อยละ 10.5 ภาคใต้ ร้อยละ 8.6 และภาคตะวันออกเฉียงเหนือ ร้อยละ 8.2 กรุงเทพมหานคร มีสัดส่วนของผู้สูงอายุต่ำสุด คือ ร้อยละ 7.7 ผู้สูงอายุหญิงมีสัดส่วนที่อยู่ในเขตเทศบาลร้อยละ 9.0 และอยู่นอกเขตเทศบาล ร้อยละ 10.2 ขณะที่ผู้สูงอายุชายที่อยู่ในเขตเทศบาลและนอกเขตเทศบาล มีร้อยละ 7.8 และ 8.7 ตามลำดับ (ดูในตารางที่ 1 ประกอบ)

ตารางที่ 1

ร้อยละของผู้สูงอายุ จำแนกตามเพศ เขตการปกครอง และภาค พ.ศ. 2543



ที่มา: การสำรวจภาวะการทำงานของประชากรรอบที่ 3 สิงหาคม พ.ศ. 2543 สำนักนายกรัฐมนตรี

จากการศึกษาพบอีกว่า 1 ใน 3 ของผู้สูงอายุทั้งหมดอยู่ในกลุ่มอายุ 60 - 64 ปี คิดเป็นร้อยละ 33.6 รองลงมาอยู่ในกลุ่มอายุ 65 - 69 ปี คือ ร้อยละ 25.7 และกลุ่มอายุ 70 - 74 ปี ร้อยละ 19.6 ผู้สูงอายุที่อยู่ในกลุ่มอายุ 75 - 79 ปี มีประมาณร้อยละ 10.4 และอยู่ในกลุ่มอายุ 80 ปีขึ้นไป ร้อยละ 10.7 ทั้งนี้ผู้สูงอายุชายและหญิง มีรูปแบบการกระจายตัวตามอายุเช่นเดียวกัน เป็นที่น่าสังเกตว่าผู้สูงอายุที่อยู่ในกลุ่ม 80 ปีขึ้นไป จะเป็นผู้สูงอายุหญิงมากกว่าชาย คือร้อยละ 11.9 สำหรับหญิง ร้อยละ 9.2 สำหรับชาย ทั้งนี้เนื่องจากหญิงมีอายุยืนยาวกว่าชาย โดยข้อมูลปี พ.ศ. 2543 ของสถาบันวิจัยประชากรและสังคม มหาวิทยาลัยมหิดล พบว่าความยืนยาวของอายุโดยเฉลี่ยชายเป็นประมาณ 71 ปี และประมาณ 76 ปีสำหรับหญิง ขณะที่ถ้าพิจารณาอายุเฉลี่ยที่เหลืออยู่ของผู้ที่มีอายุ 60 ปีขึ้นไป จะพบว่าชายมีอายุเฉลี่ยที่เหลืออยู่ประมาณ 17 ปี ขณะที่หญิงมีอายุยืนกว่า คือ ประมาณ 20 ปี นับว่าเป็นสัดส่วนค่อนข้างสูง ซึ่งเป็นผลมาจากการแพทย์ที่ดีขึ้น แต่ประเด็นที่สำคัญ ก็คืออายุขัยเฉลี่ยที่สูงขึ้นก็ไม่ได้หมายความว่าผู้สูงอายุจะมีภาวะทางสุขภาพ เศรษฐกิจ และสังคมที่ดีขึ้นตามไปด้วย ประชากรที่มีอายุ 60 ปีขึ้นไปที่ไม่สามารถทำงานได้ ส่วนใหญ่จะให้เหตุผลที่ไม่ทำงานเพราะไม่สามารถทำงานได้หรือชรา แต่ไม่สามารถแยกได้ว่าไม่สามารถทำงานได้เนื่องจากภาวะทุพพลภาพหรือภาวะพิการ

จากการศึกษาการประเมินผลโครงการนำร่องการจัดตั้งศูนย์บริการทางสังคมสำหรับผู้สูงอายุ (ศิริวรรณ ศิริบุญ และมาลินี วงษ์สิทธิ์, 2541, น. 42) ใน 4 จังหวัดนำร่อง คือ ขอนแก่น สุพรรณบุรี เชียงใหม่ และกรุงเทพมหานคร จำนวน 987 คน ถึงกิจกรรมในช่วงเวลาว่างพบว่า ผู้สูง

อายุจะตอบว่าตนมีเวลาว่างตลอดทั้งวัน (ร้อยละ 38.6) หรือว่างในช่วงเวลาบ่าย(ร้อยละ 25.5) ส่วนกิจกรรมที่ทำในช่วงเวลาว่าง คือส่วนใหญ่จะนั่งๆ นอนๆ (ร้อยละ 78.5) มีส่วนน้อยที่จะตอบว่า อ่านหนังสือ (ร้อยละ 2.8) ทำสวน (ร้อยละ 2.1) หรือฟังวิทยุ ดูโทรทัศน์ (ร้อยละ 4.6) ซึ่งผลจากการศึกษาดังกล่าว จะเห็นได้ว่าผู้สูงอายุมีบทบาทและกิจกรรมเพื่อเป็นประโยชน์ต่อตนเองและผู้อื่นน้อยมาก และหากพิจารณาลึกกลงไปก็พบว่าสภาวะการมีดังกล่าวอาจจะส่งผลกระทบต่อสถานะของผู้สูงอายุที่จะพบปัญหาในด้านต่างๆ ได้แก่ความเหงา ความว้าเหว่ การไม่มีเพื่อนและความรู้สึกที่ไม่มีใครต้องการ ถูกกลุกลานทอดทิ้ง เป็นต้น แสดงว่าผู้สูงอายุกำลังประสบปัญหาทางด้านอารมณ์และจิตใจ ซึ่งจากการศึกษาปัญหาของผู้สูงอายุ สามารถแบ่งออกเป็นปัญหาด้านต่างๆ (วุฒิสสาร ตันไชย และเล็ก สมบัติ, 2533, น. 32 - 35) ดังนี้

1. ปัญหาด้านสุขภาพ ผู้สูงอายุมักจะมีปัญหาทั้งทางด้านสุขภาพกายและจิต สุขภาพกายจะไม่แข็งแรงสมบูรณ์เหมือนเดิม ระบบต่างๆในร่างกายจะเสื่อมถอยลง เช่น นูติง ตาฝ้าฟาง ฟันหลุดร่วงไป ผิวหนังเหี่ยวย่น มีโรคภัยไข้เจ็บ เป็นต้น นอกจากนี้ปัญหาด้านจิตใจได้แก่ ความวิตกกังวล ซึมเศร้า ห่อแঠ มืดหวัง หงุดหงิด ซึ่งมีสาเหตุมาจากความเสื่อมของอวัยวะและระบบการทำงานของร่างกาย การขาดความอบอุ่น และการเอาใจใส่ ความคับข้องใจที่ต้องพึ่งบุคคลอื่น โกรธตัวเองที่ไม่สามารถช่วยตนเองได้ และฐานะทางเศรษฐกิจที่ยากจน เป็นต้น

2. ปัญหาด้านเศรษฐกิจ ผู้สูงอายุมักจะประสบปัญหาการขาดรายได้ หรือมีรายได้น้อยไม่เพียงพอสำหรับการดำรงชีวิตอยู่อย่างมีความสุข เนื่องจากผู้สูงอายุไม่มีงานทำ จากการศึกษาเกี่ยวกับเศรษฐกิจของผู้สูงอายุเกี่ยวกับรายได้ การทำงานและการลงทุนในเรื่องรายได้พบว่า แหล่งที่มารายได้ของผู้สูงอายุมี 3 ทาง คือรายได้จากเงินบำนาญซึ่งทางบริษัทจัดให้พนักงานหรือข้าราชการที่เกษียณอายุราชการแล้ว รายได้จากการทำงานของสูงอายุ และรายได้จากเงินช่วยเหลือของบุตรหลานและญาติมิตร สำหรับผู้สูงอายุที่ไม่มีเงินออม หรือทรัพย์สินเป็นทุนเดิมอยู่นั้น เมื่อหยุดการทำงานก็ต้องเลี้ยงชีพด้วยเงินบำนาญ หรือได้รับการช่วยเหลือจากบุตรหลาน แต่เนื่องจากค่าครองชีพที่สูงขึ้น ทำให้การดำรงชีวิตของผู้สูงอายุลำบากขึ้นเรื่อยๆ เมื่อมีปัญหาทางด้านเศรษฐกิจมาบีบคั้น ทำให้บุตรหลานไม่มีเวลาปรนนิบัติดูแล ก่อให้เกิดปัญหาสุขภาพจิต และสุขภาพกาย เพราะความเป็นอยู่ที่ไม่ดี ไม่ได้รับประทานอาหารที่มีคุณค่า

3. ปัญหาทางสังคม ความสัมพันธ์ระหว่างผู้สูงอายุกับบุคคลอื่นที่อยู่ร่วมกันปัจจุบัน ก่อให้เกิดปัญหาทางสังคมของผู้สูงอายุมีเพิ่มมากขึ้น เนื่องมาจากการเปลี่ยนแปลงทางสังคม ทำให้ลักษณะแบบอย่างการดำเนินชีวิตเปลี่ยนไปจากเดิม ครอบครัวไม่ได้เป็นหน่วยผลิตร่วมกันอีกต่อไป สมาชิกในครอบครัวแต่ละคนจะออกไปทำงานนอกบ้านตามลักษณะอาชีพที่แตกต่างกัน

ประกอบกับคนรุ่นใหม่มีการศึกษาที่สูงกว่าคนรุ่นก่อน ประสบการณ์ชีวิต ค่านิยม ทักษะที่แตกต่างกัน ทำให้ผู้สูงอายุประสบปัญหาในเรื่องความสัมพันธ์กับคนต่างรุ่น และจะพบว่าการยกย่องนับถือความรู้และประสบการณ์ของผู้สูงอายุลดน้อยลง เหล่านี้ก่อให้เกิดปัญหาในการอยู่ร่วมกัน เกิดความขัดแย้งในครอบครัว ประกอบกับการขาดความรู้สึกสำนึกในบุญคุณของผู้อาวุโส ทำให้ฐานะทางสังคมของผู้สูงอายุตกต่ำลง และเป็นสาเหตุสำคัญของการทอดทิ้งผู้สูงอายุ และปัญหาทางสังคมวัฒนธรรมก่อให้เกิดปัญหาทางสุขภาพจิตของผู้สูงอายุตามมาด้วย

ด้านบทบาทของผู้สูงอายุในอดีตผู้สูงอายุไทยจะมีบทบาททั้งในครอบครัวและต่อสังคมภายนอกค่อนข้างสูง โดยมีคำพังเพยไว้ว่า “เดินตามผู้ใหญ่ หมาไม่กัด” ซึ่งสะท้อนให้เห็นว่า ผู้สูงอายุในอดีตมีบารมีและอิทธิพลในการชี้ถูกผิด เหตุที่เป็นเช่นนี้เพราะว่าสังคมไทยในอดีตเป็นสังคมเกษตรกรรม การเรียนรู้ทางวิชาชีพของบุคคลใดก็ตามจึงได้รับการปลูกฝังอบรมมาจากผู้สูงอายุหรือผู้ใหญ่แทบทั้งสิ้น ชาวนา ชาวไร่ ชาวสวน ชาวประมง ฯลฯ ก็ได้รับการถ่ายทอดอาชีพมาจากบิดา มารดาหรือญาติผู้ใหญ่ ทั้งนี้เพราะในอดีตยังไม่มีโรงเรียนสอนวิชาชีพอย่างแพร่หลายเหมือนในปัจจุบัน ผู้สูงอายุนอกจากจะเป็นบรรพบุรุษหรือผู้ที่เคารพนับถือแล้ว ยังมีบทบาทเป็นครูผู้ประสาทวิชาเลี้ยงชีพให้กับตัวเองอีกด้วย ผู้สูงอายุจึงเป็นผู้ที่มีพระคุณอย่างสูง คำพูดหรือความเห็นของผู้สูงอายุจึงเป็นเสมือนคำตัดสินที่ทุกคนต้องยอมรับ ดังเช่นที่หมู่บ้านนาหว้าได้ กิ่งอำเภอร่วมโพธิ์ไทร จังหวัดอุบลราชธานี หากมีการวิวาทกัน เช่น เรื่องครอบครัว ชู้สาว หรือเรื่องทำมาหากิน จะถือว่าเป็นเรื่องของลูกหลานทะเลาะกัน แต่ละฝ่ายจะหาผู้เฒ่ามาฝ่ายละ 4-5 คน เรียกระบบนี้ว่า “สภาผู้เฒ่า” “สภาผู้เฒ่า” จะปรึกษากันแล้วตัดสิน โดยให้คารวะขอโทษกัน หรือปรับใหม่เป็นต้น แล้วก็จะส่งสอนไม่ให้ประพฤติผิดอีกต่อไป ระบบสภาผู้เฒ่านี้ยังมีอยู่ที่หมู่บ้านนาหว้าได้จนถึงปัจจุบัน (ฉัตรทิพย์ นาถสุภา, 2533, น. 2) นับว่าผู้สูงอายุเป็นหลักให้แก่สังคมได้เป็นอย่างดี ผู้คนจึงอยู่กันอย่างสงบร่มเย็น เมื่อถึงเทศกาลงานบุญต่างๆ ผู้สูงอายุจะเป็นผู้ดำเนินกิจกรรมทางศาสนา ร่วมกับพระภิกษุสงฆ์ เพราะถือว่าเป็นผู้รู้ขนบธรรมเนียมประเพณีและพิธีต่างๆ ตลอดจนกำหนดการที่เหมาะสม ดังนั้นผู้สูงอายุจึงเป็นทั้งผู้นำครอบครัว หมู่บ้านและสังคมโดยอัตโนมัติ ด้วยเหตุนี้ผู้สูงอายุในอดีตจึงมีสถานภาพสูงทั้งในครอบครัวและสังคม และมักได้รับการขอคำชี้แนะจากครอบครัวเสมอ เกี่ยวกับขนบธรรมเนียมประเพณี และการดำเนินชีวิต ผู้สูงอายุในสังคมไทยจึงได้รับการยกย่องว่าเป็น “ปูชนียบุคคล” หรือ “ผู้ทรงคุณวุฒิ” ผู้ที่อ่อนวัยกว่าจะมีความเคารพ ความกตัญญูต่ออนุภการและผู้มีพระคุณ

จากสังคมที่ได้เปลี่ยนแปลงจากลักษณะดั้งเดิมไปสู่ความทันสมัย อันจะเห็นได้จากการขยายตัวหรือการเติบโตของชุมชนเมือง การมุ่งพยายามพัฒนาประเทศโดยเน้นการพัฒนาเศรษฐกิจ อันประกอบไปด้วย การเปลี่ยนแปลงระบบการผลิตจากเกษตรกรรมมาเป็นอุตสาหกรรม การใช้แรงงานเครื่องจักรหรือเครื่องทุ่นแรงมาแทนแรงงานมนุษย์ ทำให้ความจำเป็นในการใช้แรงงานจำนวนมากๆในการประกอบการผลิต หรือการประกอบอาชีพลดน้อยลงไป ระบบครอบครัวในปัจจุบันจึงจำเป็นต้องมีขนาดเล็กลง ครอบครัวแบบขยายเดิมเคยเป็นลักษณะเด่นและเชื่ออำนวยความสะดวกในทางการผลิตก็เริ่มลดความสำคัญลง ความจำเป็นที่จะต้องมีการเคลื่อนย้ายถิ่นที่อยู่อาศัยของสมาชิกบางคนในครอบครัวแบบขยายเพิ่มจำนวนมากขึ้น การเติบโตของชุมชนเมืองและความสะดวกในการคมนาคมที่มีมากขึ้น ทำให้คนมีโอกาสในการประกอบอาชีพที่นอกเหนือจากการเกษตรเพิ่มมากขึ้น ครอบครัวในปัจจุบันจึงมีลักษณะเป็นครอบครัวเดี่ยว (Nuclear Family) หมายถึงเฉพาะ สามี ภรรยาและบุตรเท่านั้น ผู้สูงอายุที่เป็นภาระหรือไม่สามารถจะประกอบอาชีพอื่นใดหรือไม่มีคุณค่าทางเศรษฐกิจ มักจะถูกทอดทิ้งไว้ข้างหลัง ในเวลาเดียวกันคนเราเริ่มจะต้องดูแลตัวเองและช่วยเหลือตนเองมากขึ้น และต้องปรับตัวให้เข้ากับการเปลี่ยนแปลงทางสังคม ซึ่งไม่อาจจะอยู่ในวิสัยที่ผู้สูงอายุจะทำการอย่างหนึ่งอย่างใดได้ในขั้นตอนสุดท้ายของชีวิตที่ไม่ได้เป็นส่วนหนึ่งหรือพลังของการเปลี่ยนแปลงทางสังคม ยิ่งมีการเปลี่ยนแปลงทางสังคมเร็วเท่าใด ผู้สูงอายุก็จะยิ่งลดบทบาทและความสำคัญเร็วขึ้นเท่านั้น ถึงแม้ว่าสังคมนั้นๆจะมีผู้สูงอายุอยู่เป็นจำนวนมากก็ตาม

ตลอดจนจำนวนผู้สูงอายุที่เพิ่มจำนวนมากขึ้นเรื่อยๆ ทำให้สังคมมองว่าผู้สูงอายุนั้นจะต้องเป็นปัญหา หรือเป็นภาระต่อสังคมโดยส่วนรวม ทั้งๆที่ผู้สูงอายุนั้นเป็นผู้ที่สั่งสมประสบการณ์และความรู้มาตลอดชีวิต เป็นผู้ที่เคยผ่านปัญหาและอุปสรรคมามากมาย ตลอดจนการสร้างสรรค์และพัฒนาสังคมมาก่อน จึงทำให้ผู้สูงอายุนั้นสามารถที่จะคาดคะเนเหตุการณ์ได้อย่างรอบคอบ และรู้เท่าทันกับเหตุการณ์ที่จะเกิดขึ้น นอกจากนี้ผู้สูงอายุนั้นยังมีศักยภาพและความสามารถเฉพาะตัวที่อาจจะเป็นประโยชน์ต่อสังคมได้ และพร้อมที่จะทำงานเพื่อสังคมอีกต่อไป แม้จะเป็นวัยที่เกษียณอายุการทำงานแล้วก็ตาม

ดังนั้นรัฐบาลจึงตระหนักเห็นถึงปัญหาและให้ความสำคัญแก่ประชากรสูงวัยมาโดยตลอด ดังจะเห็นได้จากการกำหนดแผนระยะยาวแห่งชาติสำหรับผู้สูงอายุ ฉบับที่ 1 พ.ศ. 2525 - 2544 ที่ได้มีการกำหนดนโยบายและมาตรการเกี่ยวกับบทบาทของผู้สูงอายุในฐานะเป็นผู้ให้การสนับสนุนแก่สังคม ดังนี้ คือ (แผนระยะยาวสำหรับผู้สูงอายุแห่งชาติ พ.ศ. 2525 - 2544, น. 13-18)

1. ผู้สูงอายุควรได้รับการสนับสนุนให้มีส่วนร่วมในกิจกรรมทางสังคมตามความถนัด และตามความสามารถของแต่ละบุคคลโดยเฉพาะบทบาทของผู้สูงอายุในฐานะเป็น "ผู้ให้" เช่น เป็นผู้ที่สามารถถ่ายทอดความรู้ ประสบการณ์ต่างๆ และความชำนาญงานให้แก่ผู้อื่น บทบาทเช่นนี้ย่อมเป็นผลให้ผู้สูงอายุมีความภาคภูมิใจในตนเองและเห็นคุณค่าของตนเอง ตลอดจนองค์กรทั้งภาครัฐและเอกชนที่เกี่ยวข้องควรจัดกิจกรรมในรูปแบบที่เปิดโอกาสให้ผู้สูงอายุได้แสดงความสามารถในสาขาวิชาต่างๆต่อสาธารณชน เพื่อให้สังคมยอมรับบทบาทของผู้สูงอายุมากขึ้น

2. ให้ความรู้แก่ผู้สูงอายุในด้านต่างๆ อาทิเช่นการอบรมผู้สูงอายุในวิธีการเลี้ยงเด็ก เพื่อให้ผู้สูงอายุนั้นมีบทบาทร่วมในครอบครัวได้เป็นอย่างดี

3. ปรับปรุงกฎระเบียบของราชการให้มีความเหมาะสมและคล่องตัวที่จะนำความสามารถของผู้ทรงคุณวุฒิมาใช้เป็นบทบาทเป็นที่ปรึกษา เขียนหนังสือหรือเอกสารทางวิชาการในเชิงรวบรวมข้อมูล แนวปฏิบัติ วิธีการแก้ไขในการปฏิบัติงานเฉพาะเรื่องต่างๆ อันจะเป็นประโยชน์แก่การศึกษาค้นคว้าเป็นอย่างมาก

4. จัดทำสื่อต่างๆ เพื่อเผยแพร่ข้อมูลข่าวสาร คำแนะนำในด้านการเตรียมความพร้อมของผู้สูงอายุ ให้รู้จักวิธีและรักษาการป้องกันสุขภาพของตนเอง ให้มีความสมบูรณ์ทั้งทางกายและทางจิตใจ รวมทั้งให้รู้จักบทบาทและหน้าที่ของการเป็นผู้สูงอายุที่ดี

5. มีการยอมรับบทบาทของผู้สูงอายุมากขึ้น ทั้งในระดับครอบครัวและสังคม รวมทั้งลบล้างความเชื่อเดิมที่จำกัดบทบาทผู้สูงอายุไว้เพียงการไปวัด และเลี้ยงหลานให้ได้มากที่สุด

ต่อมาในปี พ.ศ. 2534 สมัยนายอานันท์ ปันยารชุน เป็นนายกรัฐมนตรีในขณะนั้นประธานสภาผู้สูงอายุแห่งประเทศไทยได้มีหนังสือถึงนายกรัฐมนตรี เมื่อวันที่ 12 มีนาคม พ.ศ. 2534 ให้รัฐบาลมีนโยบายการให้บริการสวัสดิการแก่ผู้สูงอายุ ขอให้รัฐบาลได้กระจายบริการด้านต่างๆ โดยเน้นเรื่องการช่วยเหลือแก่ผู้สูงอายุยากจนในส่วนภูมิภาคให้ได้รับสวัสดิการมากขึ้น ดังนั้น จึงมีการตั้งคณะกรรมการขึ้นมาชุดหนึ่ง คือคณะกรรมการพิจารณานโยบายและมาตรการหลักเพื่อช่วยเหลือผู้สูงอายุมาพิจารณาวางแผนและโครงการเพื่อนำเสนอคณะรัฐมนตรีในที่สุด เดือนกรกฎาคม พ.ศ. 2535 คณะรัฐมนตรีจึงได้เห็นชอบต่อสาระสำคัญของนโยบายและมาตรการสำหรับผู้สูงอายุ (พ.ศ. 2535 - 2554) ขึ้น นโยบายและมาตรการสำหรับผู้สูงอายุระยะยาว พ.ศ. 2535 - 2554 ฉบับนี้ได้เป็นแนวทางในการส่งเสริมและสนับสนุนบทบาทผู้สูงอายุและกิจกรรมผู้สูงอายุ มีสาระสำคัญดังนี้ คือ

1. สนับสนุนให้ผู้สูงอายุมีบทบาทและมีส่วนร่วมในกิจกรรมต่างๆ ของครอบครัวและสังคมอย่างเหมาะสมทั้งนี้เพื่อให้เกิดประโยชน์ต่อตนเองและสังคม

2. ส่งเสริมให้สังคมได้ตระหนักถึงความรับผิดชอบที่พึงมีต่อผู้สูงอายุและให้ผู้สูงอายุได้ดำรงชีวิตอย่างมีคุณค่าและมีความสุขตลอดจนเป็นที่ยอมรับของสังคม

3. สนับสนุนให้ผู้สูงอายุได้มีบทบาทด้านการทำงานตามกำลังความสามารถ ความถนัด ตลอดจนได้มีการถ่ายทอดประสบการณ์และความชำนาญในด้านต่างๆ ให้แก่ชนรุ่นหลังรวมทั้งได้ทำประโยชน์อื่นๆแก่สังคม หรือการพัฒนาสังคม

4. ให้มีการจัดเก็บข้อมูลพื้นฐานเกี่ยวกับผู้สูงอายุ รวมทั้งส่งเสริมสนับสนุนให้มีการศึกษาวิจัย ติดตาม และประเมินผลเกี่ยวกับผู้สูงอายุ

นอกจากนี้ รัฐบาลได้ให้ความสำคัญกับผู้สูงอายุโดยจัดกิจกรรมดำเนินการในการส่งเสริมและสนับสนุนบทบาทของผู้สูงอายุ ดังนี้คือ

1. การสนับสนุนให้มีการจัดตั้งสมาคมคลังปัญญาขึ้น โดยมีวัตถุประสงค์ที่จะเป็นศูนย์รวมของผู้สูงอายุที่มีความรู้ความสามารถในด้านต่างๆมารวมกัน เพื่อจัดให้มีกิจกรรมสำหรับผู้สูงอายุ เพิ่มพูนความรู้ ความสามารถด้านต่างๆ และผู้สูงอายุเหล่านั้นก็ได้แสดงบทบาทของตนเองในฐานะเป็น “ผู้ให้” การสนับสนุนแก่สังคม (คณะกรรมการกิจการสตรี เยาวชนและผู้สูงอายุ, 2540, น. 81-82) นำมาซึ่งการพัฒนาประเทศ

2. แนวทางที่เป็นรูปธรรมที่สำคัญในการส่งเสริมสนับสนุนให้ผู้สูงอายุได้แสดงบทบาทและศักยภาพของตนเองนั้น อีกประการหนึ่งก็คือ ให้มีการจัดตั้งชมรมผู้สูงอายุขึ้น ซึ่งเป็นสิ่งที่จะสะท้อนให้เห็นถึงการให้คุณประโยชน์ของผู้สูงอายุได้ชัดเจนที่สุด การจัดตั้งชมรมผู้สูงอายุนั้นมีวัตถุประสงค์อย่างกว้างๆ คือ เพื่อเป็นที่รวมกลุ่มของผู้สูงอายุในแต่ละชุมชน ให้มีการแลกเปลี่ยนความคิดเห็นซึ่งกันและกัน ตลอดจนการเข้าร่วมกิจกรรมต่างๆ เช่น การบำเพ็ญประโยชน์ การให้ความรู้ คำแนะนำแก่บุคคลอื่น รวมไปถึงการส่งเสริมสุขภาพอนามัยของสมาชิกในชมรมนั้นๆ เป็นต้น ทำให้ผู้สูงอายุรู้สึกว่าคุณค่าของตัวเองยังมีความหมายต่อสังคม ไม่เป็นภาระของครอบครัว ชุมชน เกิดความภาคภูมิใจในตนเอง และทำให้ผู้สูงอายุตระหนักถึงบทบาทของตนเองที่มีต่อสังคม (กระแส ชนะวงศ์ และอรทัย รวยอาจิน, 2532, น. 15)

จากข้อมูลดังกล่าวข้างต้นสามารถสรุปได้ว่า ประชากรผู้สูงอายุนับเป็นกลุ่มประชากรที่มีความสำคัญ และมีคุณค่ายิ่งต่อสังคม อันเนื่องมาจากผู้สูงอายุเป็นผู้ที่ผ่านประสบการณ์ต่างๆ มากมายในชีวิต และมีความรู้ความสามารถในด้านใดด้านหนึ่งเป็นอย่างดี ทำให้ผู้สูงอายุมองเห็นการณ์ไกล สามารถคาดการณ์ได้ใกล้เคียงความจริง ตลอดจนมีการตัดสินใจที่สุ่ม รอบคอบ และมีการตัดสินใจที่ดี (ฉวีวรรณ แก้วพรม, 2530, น. 1-2) ผู้สูงอายุที่ยังมีสุขภาพแข็งแรง มีความพร้อมทางด้านร่างกาย และกำลังใจที่จะกระทำประโยชน์เพื่อสังคม จึงนับได้ว่า ผู้สูงอายุเป็น

ทรัพยากรที่มีคุณค่า และความสำคัญยิ่งไม่ควรละเลย จะเห็นว่า ผู้สูงอายุนั้นมีใช่เป็นเพียงผู้ที่จะต้องพึ่งพาผู้อื่นในฐานะบทบาทของ “ผู้รับ” เสมอไป แม้ว่าโดยธรรมชาติและโดยวัยที่มีการเสื่อมโทรมทั้งทางด้านร่างกายและจิตใจ อารมณ์ไปที่ละเล็กละน้อย ดังนั้น รัฐบาลจึงได้จัดทำแผนผู้สูงอายุระยะยาวขึ้น โดยมีแนวคิดพื้นฐานในการวางแผนสำหรับผู้สูงอายุ ดังนี้ คือผู้สูงอายุเป็นผู้ที่มีความรู้ ความสามารถ พลังทางความคิด โดยเฉพาะประสบการณ์ที่ควรนำมาใช้เป็นประโยชน์ต่อสังคมได้อีกมากมาย และการสนับสนุนส่งเสริมให้ผู้สูงอายุยังคงบทบาทการมีส่วนร่วมในสังคมนั้น นอกจากจะทำให้ผู้สูงอายุไม่รู้สึกว่าเหว่ โดดเดี่ยว เห็นชีวิตมีคุณค่า แล้วยังจะช่วยให้ผู้สูงอายุสามารถปรับตัวให้เข้ากับการเปลี่ยนแปลงในด้านต่าง ๆ ได้ดีอีกด้วย

1.2 มุมเหตุจูงใจในการศึกษา

จากการเปลี่ยนแปลงอย่างรวดเร็วทางด้านเศรษฐกิจและสังคม ส่งผลให้บทบาทผู้สูงอายุเปลี่ยนแปลงไปจากเดิมทั้งผู้สูงอายุที่อาศัยอยู่ในเมืองและชนบท ถึงแม้ว่ารัฐบาลจะได้มีการกำหนดนโยบายและมาตรการเกี่ยวกับบทบาทผู้สูงอายุแล้วก็ตาม แต่นโยบายและมาตรการที่ผ่านมานั้นไม่ได้มีการติดตามประเมินผลหรือก่อให้เกิดผลตามนโยบายแต่อย่างใด เพราะขาดหน่วยงานหลักที่รับผิดชอบ แม้ว่าในปัจจุบันจะมีการดำเนินการให้มีหน่วยงานที่รับผิดชอบครอบคลุมในทุกด้านของการพัฒนาผู้สูงอายุ แต่ก็ถือได้ว่างานทางด้านการแพทย์นั้นมีสถาบันเวชศาสตร์ผู้สูงอายุ กรมการแพทย์ กระทรวงสาธารณสุขเป็นผู้รับผิดชอบ ขณะทำงานด้านสวัสดิการสังคมอยู่ในความดูแลของกองสวัสดิการสงเคราะห์ กรมประชาสงเคราะห์ กระทรวงแรงงานและสวัสดิการสังคมเป็นหน่วยงานหลัก (บรรลุ ศิริพานิช, 2542, น. 23) ดังนั้นจะเห็นได้จากนโยบายและมาตรการส่งเสริมและสนับสนุนให้ผู้สูงอายุได้ใช้ความรู้ความสามารถเป็นผู้ถ่ายทอดประสบการณ์ความชำนาญให้แก่คนรุ่นหลัง แต่โดยภาพรวมแล้วยังไม่มีการเคลื่อนไหวในเรื่องนี้ยังคงมีสำหรับกลุ่มเล็กๆแก่ผู้สูงอายุที่อยู่ในเขตเมือง เช่นข้าราชการเกษียณอายุบางท่าน หรือผู้ที่มีความชำนาญเฉพาะทาง นโยบายและมาตรการส่งเสริมให้ผู้สูงอายุได้มีส่วนร่วมในกิจกรรมทางสังคมในด้านต่างๆอย่างเหมาะสมยังมีการเคลื่อนไหวในด้านนี้น้อยและล่าช้า ทั้งนี้เพราะขาดบุคลากรที่ทำงานกับผู้สูงอายุ ตลอดจนผลการศึกษาหรือผลงานวิจัยด้านผู้สูงอายุที่ผ่านมาเน้นในด้านการวิจัยในฐานะผู้สูงอายุเป็น “ผู้รับ” การสนับสนุนในด้านสวัสดิการและการสงเคราะห์เป็นส่วนใหญ่ โดยเฉพาะอย่างยิ่งผู้สูงอายุที่อยู่ในชนบทจะประสบกับปัญหาได้รับการช่วยเหลือในด้านสวัสดิการและการสงเคราะห์จากหน่วยงานรัฐน้อยกว่าผู้สูงอายุที่อยู่ในเมือง เพราะอยู่ห่างไกลทั้งในด้าน

ระยะทางและการรับรู้ข่าวสาร ทำให้ผู้สูงอายุในชนบทต้องพึ่งพิงตนเองในด้านการรักษาสุขภาพร่างกาย และจิตใจตามกำลังและศักยภาพที่มีอยู่อย่างจำกัด

ดังนั้นจึงทำให้ผู้ศึกษามีความสนใจที่จะศึกษาในเรื่องที่เกี่ยวกับบทบาทของผู้สูงอายุในชุมชนชนบท โดยมีแนวคิดพื้นฐานที่ว่า ผู้สูงอายุในชนบทยังเป็นบุคคลที่มีคุณค่า มีความสามารถในการที่จะทำสิ่งที่เป็นประโยชน์ต่อสังคมได้ และมีความพร้อมในการที่จะนำศักยภาพที่มีอยู่นั้นมา มีบทบาทเป็น "ผู้ให้" กับชุมชนและสังคมได้ ประกอบกับผู้สูงอายุในชนบทเองก็มีความต้องการที่จะช่วยเหลือชุมชนและต้องการที่จะมีกิจกรรมร่วมกับสังคมตามกำลังและศักยภาพที่มีอยู่ ซึ่งการแสดงบทบาทขึ้นอยู่กับความถนัด ความสามารถ และประสบการณ์ที่ผู้สูงอายุมีในแต่ละบุคคล หรือที่เราเรียกว่า "ภูมิปัญญาของผู้สูงอายุ" และโดยลักษณะทางสังคมวัฒนธรรมของชุมชนชนบท ซึ่งมีความแตกต่างกับสังคมในเมือง เพราะชนบทยังเป็นสังคมที่ให้ความสำคัญและความเคารพนับถือยกย่องผู้อาวุโส มีความสัมพันธ์ทางสังคมสูงเพราะผู้สูงอายุในชนบทมีการดำเนินชีวิตอย่างต่อเนื่องในสังคมชนบทเดียว การตั้งบ้านเรือนจะอยู่กันเป็นกลุ่ม มีความผูกพันกับครอบครัวและเครือญาติ ซึ่งความสัมพันธ์ทางสังคมของผู้สูงอายุเหล่านี้ทำให้ผู้สูงอายุในชนบทยังคงมีบทบาทต่อชุมชน นอกจากบทบาทภายในครอบครัว (วิณา ศิริสุข, 2542, น. 87) ได้แก่ บทบาทด้านกิจกรรมทางศาสนา บทบาทในด้านการให้คำปรึกษาและการถ่ายทอดความรู้ บทบาทในด้านการช่วยเหลือชุมชนและสังคม เป็นต้น ดังคำกล่าวของ สำเนียง ผาติบุตร (2542, น. 7) ที่ว่า การที่ผู้สูงอายุได้กระทำหรือมีกิจกรรมใดๆ ก็ตามนั้นก็หมายถึง ผู้สูงอายุได้มีบทบาท และสถานภาพอยู่ในระดับหนึ่งของสังคม และจากการที่ผู้สูงอายุได้มีบทบาทและสถานภาพทางสังคมก็จะส่งผลให้ผู้สูงอายุมีความรู้สึกว่าตนเองมีคุณค่ามีความหมายต่อสังคม ไม่เป็นผู้ไร้บทบาท เกิดความภาคภูมิใจในตนเอง และสามารถที่จะแสดงบทบาทต่างๆ ในสังคมได้

ผู้สูงอายุในตำบลหัวโพ อำเภอบางแพ จังหวัดราชบุรี เป็นผู้สูงอายุที่อาศัยอยู่ในชุมชนชนบท ซึ่งจากสภาพทางสังคม วัฒนธรรมและวิถีชีวิตของชุมชนยังมีความเอื้ออาทรต่อกัน คนในชุมชนยังให้ความเคารพนับถือและดูแลช่วยเหลือผู้อาวุโสอยู่ และด้วยกิจกรรมจากองค์กรต่างๆ ที่มีอยู่ในชุมชน เช่น องค์กรศาสนา องค์กรผู้สูงอายุ องค์กรชุมชนต่างๆ องค์กรชาวบ้าน ผู้สูงอายุก็ได้เข้าไปมีบทบาทในการบริหารจัดการ จนก่อให้เกิดความเข้มแข็งขึ้น นอกจากนั้นบทบาทของผู้นำสูงอายุในชุมชนหัวโพ ยังเป็นส่วนหนึ่งในการแก้ไขปัญหาของชุมชนในด้านต่างๆ โดยมีกลุ่มผู้นำผู้สูงอายุในชุมชนซึ่งถือได้ว่าเป็นผู้ริเริ่มทางด้านความคิด การประสานการทำงานระหว่างคนในชุมชน การมีความรู้ ความสามารถเฉพาะทางด้านต่างๆ ซึ่งก็จะส่งผลต่อความเข้มแข็ง และความสงบสุขในชุมชนตามมา

ในการศึกษาครั้งนี้ ผู้ศึกษาต้องการหาคำตอบที่ว่าบทบาทของผู้สูงอายุในชุมชนชนบทนั้นเป็นอย่างไร มีบทบาทในด้านใดบ้าง และมีปัจจัยใดที่ทำให้ผู้สูงอายุสามารถแสดงบทบาทที่มีต่อชุมชน ซึ่งในแต่ละบทบาทนั้นต้องอาศัยทั้งประสบการณ์ ความรอบคอบ ความรู้ เทคนิควิธีการต่าง ๆ ที่ผู้สูงอายุได้สั่งสมมา และแสดงบทบาทออกมาในด้านต่าง ๆ ตามความเหมาะสม สอดคล้องกับศักยภาพ ซึ่งผลจากบทบาทของผู้สูงอายุที่มีต่อชุมชนนั้นย่อมแสดงให้เห็นถึงการที่ผู้สูงอายุได้พัฒนาทางด้านร่างกาย อารมณ์ จิตใจ และสังคม ตลอดจนสามารถที่จะปรับตัวให้เข้ากับสิ่งแวดล้อมที่มีการเปลี่ยนแปลงต่าง ๆ ได้ในระดับหนึ่ง

ประเด็นเหล่านี้เอง ที่ทำให้ผู้วิจัยมีความสนใจที่จะศึกษาเรื่อง “บทบาทผู้นำกลุ่มผู้สูงอายุในชุมชนชนบท ศึกษาเฉพาะกรณีผู้สูงอายุในตำบลหัวโพ อำเภอบางแพ จังหวัดราชบุรี” เพื่อที่จะเป็นประโยชน์ในการใช้เป็นแนวทางการส่งเสริมและสนับสนุนให้ผู้สูงอายุมีบทบาทในชุมชนชนบทเพิ่มมากขึ้น และเพื่อให้เกิดการพัฒนาสังคมโดยรวมต่อไป

1.3 วัตถุประสงค์ในการศึกษา

1. เพื่อศึกษาบทบาทของผู้นำกลุ่มผู้สูงอายุที่มีต่อชุมชนชนบท
2. เพื่อศึกษาปัจจัยที่มีผลต่อบทบาทในชุมชนชนบทของผู้นำกลุ่มผู้สูงอายุ

1.4 ขอบเขตในการศึกษา

การศึกษานี้ เป็นการศึกษาบทบาทของผู้สูงอายุในชุมชนชนบท ศึกษาเฉพาะกรณีกลุ่มผู้นำผู้สูงอายุในตำบลหัวโพ อำเภอบางแพ จังหวัดราชบุรี โดยการสุ่มเลือกจากประชากรผู้สูงอายุในชุมชน กลุ่มตัวอย่างที่ใช้ในการศึกษา คือผู้สูงอายุที่มีบทบาทต่อชุมชนในแต่ละระดับ ได้แก่บทบาทของผู้สูงอายุในระดับปัจเจก บทบาทของผู้สูงอายุในระดับชุมชน และในด้านปัจจัยที่ส่งผลต่อบทบาทของผู้สูงอายุ ได้แก่ ปัจจัยพื้นฐานภายใน ปัจจัยสนับสนุน และปัจจัยเสริมแรง

1.5 ข้อจำกัดในการศึกษา

กลุ่มตัวอย่างผู้สูงอายุในการศึกษา บางกรณีมีปัญหาทางด้านสุขภาพ เช่นปัญหาในการได้ยิน ปัญหาทางสายตา ปัญหาในเรื่องของระบบการนึกคิด ที่ต้องอาศัยระยะเวลาทบทวนความ

ทรงจำ ซึ่งเกิดขึ้นในระหว่างที่ผู้ศึกษาได้ทำการศึกษา จึงต้องอาศัยระยะเวลาพอสมควร ในการที่จะได้คำตอบตามวัตถุประสงค์ หากผู้ศึกษาได้ให้คำตอบที่ไม่ตรงตามวัตถุประสงค์ ก็จะทบทวนคำถามซ้ำอีกครั้ง หรือเปลี่ยนประเด็นการสนทนาไปในเรื่องอื่นก่อน แล้วค่อยทวนคำถามให้เข้าประเด็นที่ทำการศึกษาอีกครั้งหนึ่ง

1.6 ผลที่คาดว่าจะได้รับ

1. ทราบถึงบทบาทของกลุ่มผู้นำผู้สูงอายุ ที่มีต่อชุมชน
2. ทราบถึงปัจจัยที่ทำให้ผู้นำกลุ่มผู้สูงอายุเข้ามามีบทบาทด้านต่าง ๆ ในชุมชนชนบท
3. แนวทางในการดำเนินงานและการจัดกิจกรรมเพื่อส่งเสริมบทบาทของผู้สูงอายุให้เกิดประโยชน์ต่อไป

1.7 นิยามศัพท์ที่ใช้ในการศึกษา

ผู้สูงอายุ หมายถึง บุคคลที่อยู่ในวัยสุดท้ายของวงจรชีวิต คือ เริ่มตั้งแต่วัยทารก วัยเด็ก วัยหนุ่มสาว วัยผู้ใหญ่ และวัยชรา การกำหนดกฎเกณฑ์ว่าเมื่อใดจะเรียกว่าเป็นผู้สูงอายุนั้น ในสังคมดั้งเดิมได้กำหนดการเป็นผู้สูงอายุโดยใช้บทบาทที่บุคคลนั้นๆ ทำอยู่ในสังคมเป็นเกณฑ์ เช่น ปู่ ย่า ตา ยาย ทวด เป็นต้น ส่วนในปัจจุบันจะใช้อายุเป็นเกณฑ์ในการกำหนดความหมาย คือผู้ที่มีอายุตั้งแต่ 60 ปีขึ้นไปทั้งชายและหญิง ดังนั้นผู้สูงอายุในการศึกษาค้างนี้จะต้องมีอายุ 60 ปีขึ้นไปที่อยู่ในตำบลหัวโพ อำเภอบางแพะ จังหวัดราชบุรี

บทบาทผู้สูงอายุ หมายถึง แบบแผนของการประพฤติปฏิบัติ หรือการกระทำหน้าที่แห่งสถานภาพการเป็นผู้สูงอายุ โดยบทบาททางสังคมของผู้สูงอายุ แบ่งได้เป็น 2 ระดับ หลัก ๆ คือ

1. บทบาทผู้สูงอายุในระดับปัจเจก คือ บทบาทของผู้สูงอายุที่มีต่อครอบครัว
2. บทบาทผู้สูงอายุในระดับชุมชน คือ บทบาทของผู้สูงอายุที่มีต่อชุมชน

บทบาทผู้สูงอายุในระดับครอบครัว หมายถึง บทบาทของผู้สูงอายุที่มีต่อครอบครัวในด้านต่างๆ ได้แก่บทบาทต่อครอบครัวในฐานะสามีภรรยา บทบาทผู้สูงอายุต่อครอบครัวในฐานะบิดามารดา และญาติผู้ใหญ่ บทบาทผู้สูงอายุต่อครอบครัวในด้านเศรษฐกิจ

บทบาทผู้สูงอายุในระดับชุมชน หมายถึง การรับรู้ การมีส่วนร่วมในชุมชนตามความถนัด โดยวิธีการถ่ายทอดความรู้ ความชำนาญ ประสบการณ์ที่ตนเองมีอยู่ โดยบทบาทสำคัญของผู้สูงอายุที่มีต่อชุมชน ในแต่ละด้าน มีดังนี้

1. บทบาทผู้สูงอายุในด้านศาสนา และพิธีกรรม
2. บทบาทผู้สูงอายุในด้านสาธารณสุข
3. บทบาทผู้สูงอายุในด้านการช่วยเหลือชุมชน
 - 3.1 บทบาทการเป็นผู้ช่วยเหลือในด้านกำลังกายกำลังใจของผู้สูงอายุ
 - 3.2 บทบาทในด้านการช่วยเหลือทรัพย์สินแก่ชุมชนของผู้สูงอายุ
4. บทบาทผู้สูงอายุในองค์กรชุมชน
 - 4.1 บทบาทผู้สูงอายุในกลุ่มออมทรัพย์
 - 4.2 บทบาทผู้สูงอายุในชมรมผู้สูงอายุ
5. บทบาทผู้สูงอายุในการแก้ไขปัญหาของชุมชน
6. บทบาทผู้สูงอายุในด้านการเมือง

ปัจจัยที่ส่งผลต่อบทบาทผู้สูงอายุ หมายถึง การที่ผู้สูงอายุจะสามารถเข้ามามีบทบาทและทำงานเพื่อประโยชน์ ทั้งต่อตนเอง ครอบครัว ชุมชนและสังคมได้นั้น เกิดจากปัจจัยในด้านต่างๆประกอบ และมาสนับสนุนซึ่งกันและกัน ปัจจัยที่ส่งผลต่อบทบาทผู้สูงอายุนี้มีดังนี้

1. ปัจจัยพื้นฐานภายใน ได้แก่ความรู้ที่ได้สั่งสมมา ทักษะคติ ระบบความเชื่อพื้นฐาน ระบบคุณค่าของบุคคลที่มีต่อการเข้าร่วมกิจกรรมต่างๆ ของชุมชน
2. ปัจจัยสนับสนุน ได้แก่การมีทรัพยากรสนับสนุน มีกฎเกณฑ์ที่เอื้ออำนวย มีทรัพยากรและสิ่งอำนวยความสะดวก
3. ปัจจัยเสริมแรง ได้แก่การยอมรับทางสังคม การให้กำลังใจ การกระตุ้น การสนับสนุน การให้กำลังใจ โดยครอบครัว กลุ่มเพื่อนฝูง รวมถึงจากตนเอง และอื่นๆ