

บทที่ 1

บทนำ

ความสำคัญของปัญหา

คติกษัตริย์ไทยในสมัยอยุธยา

โดยทั่วไปเมื่อกล่าวถึงกษัตริย์ไทยสมัยอยุธยา มักจะเข้าใจกัน ว่าเป็น “เทวราชา” ตามคติของศาสนาฮินดู ซึ่งรับมาจากเขมรอีกทอดหนึ่ง ความคิดนี้เป็นข้อเสนอของสมเด็จฯ กรมพระยาดำรงราชานุภาพ ที่ทรงอธิบายว่า กษัตริย์ไทยสมัยอยุธยาทรงเป็นเทวราชา เนื่องมาจากสมัยสมเด็จพระบรมราชาที่ 2 (เจ้าสามพระยา) ยกกองทัพไปตีเมืองพระนครของเขมรในพุทธศตวรรษที่ 20 และได้กวาดต้อนชาวกำพูชา รวมทั้งบรรดาพวกพราหมณ์บุโรหิตมายังกรุงศรีอยุธยา จึงทำให้ราชสำนักอยุธยาได้รับศิลปวิทยาการและวัฒนธรรมในการปกครองทั้งหลายจากกำพูชา โดยเฉพาะอย่างยิ่งความคิดเกี่ยวกับคติเทวราชา (ศรีศักร วัลลิโภดม , 2549, น. 7) ความคิดแรกนี้อาจจะเกิดขึ้นต่อเนื่องมาก็คือ กษัตริย์อยุธยาเป็นชาวพุทธ ทำไมจึงเป็นเทวราชาของฮินดูได้? เนื่องจากคติเทวราชานั้นถือว่า กษัตริย์คืออวตารของเทพเจ้าในศาสนาฮินดู เช่น พระอิศวร หรือพระนารายณ์

เมื่อได้สำรวจงานเขียนของนักวิชาการด้านต่างๆ ส่วนใหญ่จะเป็นด้านประวัติศาสตร์ที่เกี่ยวข้องกับคติกษัตริย์อยุธยาก็พบว่า กษัตริย์อยุธยามีได้เป็นเพียงเทวราชาเท่านั้น ยังมีคติอื่นๆ จากพุทธศาสนาอีก ส่วนใหญ่จะได้แก่ **ธรรมราชา จักรพรรดิราช สมมุติราช พระโพธิสัตว์** และ **พระอินทร์** นอกจากนี้ยังมีบางท่านกล่าวถึงคติกษัตริย์จากความเชื่อพื้นเมืองหรือการนับถือผี ซึ่งพอจะจัดเป็นกลุ่มได้ 4 กลุ่ม ได้แก่ (1) กลุ่มที่อยู่ร่วมกันโดยที่อิทธิพลของศาสนาฮินดูมากกว่าพุทธศาสนา (2) กลุ่มที่อยู่ร่วมกันแบบผสมผสานกัน (3) กลุ่มที่กล่าวถึงพระอินทร์ด้วย (4) กลุ่มที่กล่าวถึงความเชื่อพื้นเมืองที่นับถือผี ดังรายละเอียดต่อไปนี้

1. กลุ่มที่อยู่ร่วมกันโดยที่อิทธิพลของศาสนาฮินดูมากกว่าพุทธศาสนา ได้แก่

ม.ร.ว. อคิน รพีพัฒน์ กล่าวว่าสถาบันกษัตริย์ไทยมีอิทธิพลพราหมณ์หรือฮินดู¹ มากที่สุดในสมัยอยุธยา โดยที่คติ จักรวาทีนหรือจักรพรรดิราชา² กับธรรมราชา ไม่ค่อยปรากฏหลักฐานมากนัก (อคิน รพีพัฒน์, ม.ร.ว., 2516, น. 91)

นิธิ เอียวศรีวงศ์ แสดงเห็นในการพิจารณาทฤษฎีเกี่ยวกับกษัตริย์และรัฐตามคติของพุทธศาสนาว่า กษัตริย์อยุธยา³ มีความศักดิ์สิทธิ์ในตัวเองเพราะทรงเป็นกษัตริย์ในลักษณะ “เทวราชา” แต่คติกษัตริย์ทางพุทธศาสนาก็มีอิทธิพลอยู่ไม่น้อย เห็นได้จากราชกรณียกิจของกษัตริย์ที่เกี่ยวกับการศาสนานิยมเอามากกว่าไว้ในพระราชพงศาวดารด้วยถือเป็นงานสำคัญของแผ่นดินอย่างหนึ่ง (นิธิ เอียวศรีวงศ์, 2543, น. 78)

อาคม พัตติยะ ในประเด็นกษัตริย์อยุธยาเป็นมหาสมมุติราชาหรือเทวราชาได้เสนอว่า อยุธยาถ่ายทอดประเพณีเขมรที่ถือว่ากษัตริย์เป็นเทพเจ้าแบ่งภาคลงมา มีฐานะเป็น “เทวราชา” โดยสถาบันกษัตริย์อยุธยาวิวัฒนาการไปตามคติของพราหมณ์อย่างรวดเร็วกว้างขวางจนกลายเป็นรูปแบบที่เป็นทางการ แม้จะมีอิทธิพลของพุทธศาสนา คือ มหาสมมุติราชา อยู่ด้วยก็ตาม (อาคม พัตติยะ และ นิธิ เอียวศรีวงศ์, 2545, น. 29-30)

Christine Gray ในการวิเคราะห์การสร้างพระราชประเพณีในสมัยอยุธยานั้นเห็นว่า ผู้ปกครองของอาณาจักรอยุธยาปรับคติกษัตริย์ทั้งของพุทธศาสนาและศาสนาพราหมณ์ คติของศาสนาพราหมณ์จะเหนือกว่า อย่างน้อยก็ตามประเพณีประวัติศาสตร์นิพนธ์ของทางการไทย โดยได้รับอิทธิพลลัทธิเทวราชาจากกัมพูชา (Gray, 1986, pp. 162, 165-166)

ศุภรัตน์ เลิศพานิชย์กุล แสดงความเห็น เกี่ยวกับสถาบันกษัตริย์ในสมัยอยุธยาว่า แนวคิดเรื่องกษัตริย์เป็นพระโพธิสัตว์และพระจักรพรรดิราชายังคงแฝงอยู่ในสถาบันกษัตริย์อยุธยา แม้เมื่อเปลี่ยนแนวคิดในเวลาต่อมาจากการเป็นมหาสมมุติราชตามคติทางพุทธศาสนามาเป็น

¹ ศาสนาพราหมณ์กับศาสนาฮินดูเป็นศาสนาเดียวกัน ศาสนาพราหมณ์เกิดขึ้นก่อนแล้ว ต่อมาจึงพัฒนามาเป็นศาสนาฮินดู บางครั้งจึงเรียกเป็นศาสนาพราหมณ์ บางครั้งก็เป็นศาสนาฮินดู หรือใช้ร่วมกันว่า ศาสนาพราหมณ์-ฮินดู ในที่นี้จะใช้ทั้งสองชื่อแทนกันได้

² จักรวาทีน มาจากคำภาษาสันสกฤต จักรวรรดิน แปลว่า ผู้หมุนกงล้อ ส่วน จักรพรรดิราชา เป็นรูปของคำนี้ในภาษาไทย

³ ราชย์ แปลว่า ความเป็นพระราชา เทวราชา³ จึงมีความหมายเหมือนกับ เทวราชา

เทวราชา ตามคติทางศาสนาพราหมณ์หรือฮินดูแล้วก็ตาม (ศุภรัตน์ เลิศพานิชย์กุล , 2551, น. 264-263)

2. กลุ่มที่อยู่ร่วมกันแบบผสมผสานกัน ได้แก่

Stanley J. Tambiah ในการพิจารณาคติกษัตริย์และสังคมการเมืองของไทยในมุมมองทางประวัติศาสตร์ได้เสนอว่า อาณาจักรอยุธยา มี 2 ลักษณะด้วยกันคือ การนับถือพุทธศาสนาเถรวาท และการรับพระราชพิธีต่างๆ จากเมืองพระนคร ของเขมรและนำพราหมณ์มาจากเขมร (และจากอินเดีย) มาประกอบพิธีกรรมเหล่านั้นด้วย (Tambiah, 1976, pp. 101)

ชาวนิติศาสตร์ เห็นว่า ในคุณลักษณะบางประการของรัฐอยุธยาหลังการก่อตั้งนั้น แม้พุทธศาสนาจะเป็นอุดมการณ์หลัก กษัตริย์อยุธยาทรงนับถือพุทธศาสนาเถรวาท แต่รัก พิธีพราหมณ์ไว้ในราชสำนัก ทั้งในวรรณกรรมลิลิตยวนพ่าย ก็ยกย่องว่า สมเด็จพระบรมไตรโลกนาถทรงเป็นอวตารของเทพ 11 องค์ของฮินดู ดังนั้นคติกษัตริย์อยุธยาจึงเป็นการผสมกันของพุทธศาสนาเถรวาทและฮินดู (Charnvit Kasetsiri, 1976, p. 100)

สมบุญ สุขสำราญ ในประเด็นพุทธศาสนากับคติกษัตริย์อยุธยาได้แสดงว่า อิทธิพลทั้งฮินดูของเขมรและพุทธได้ผสมกัน ในอยุธยาและมีสภาพที่ซับซ้อน ต่างก็ให้ความชอบธรรมกับกษัตริย์ โดยพุทธศาสนารับรองบทบาทของกษัตริย์ในฐานะผู้แสดงออกถึงธรรมะและความถูกต้อง และเป็นแหล่งของความยุติธรรม รวมทั้งเป็นผู้จัดระเบียบ สังคม และกษัตริย์จะอยู่ภายใต้กฎหมายตามหลักธรรมของพุทธศาสนา คติเทวราชาของฮินดูจากเขมรอยู่ในรูปที่ถูกดัดแปลงแล้ว กษัตริย์เป็นผู้ทรงกฎหมาย ความศักดิ์สิทธิ์ และมีฐานะสำคัญในระเบียบของจักรวาล (Somboon Suksamran, 1984, pp. 32-35)

สมบัติ จันทรวงศ์ ในการศึกษาวิวัฒนาการของอุดมการณ์ชาติไทยได้เสนอว่า สังคมอยุธยามีอุดมการณ์ที่มีพื้นฐานอยู่บนหลักคำสอนทางพุทธศาสนา และเน้นความสำคัญของกษัตริย์ในฐานะเทวพุทธราชา หรือมีอุดมการณ์ธรรมราชา-เทวราชา โดยที่สถาบันกษัตริย์มีรูปแบบพิธีกรรมเน้นหนักไปทางพราหมณ์หรือฮินดู แต่เนื้อหาสาระของสถาบันก็ยังคงเป็นตามแนวของพุทธศาสนาเนื่องจากราษฎรนับถือพุทธศาสนา แต่กระนั้นก็ยังปรากฏเนื้อหาแสดงความเป็นเทวราชาในกฎหมายต่างๆ ด้วย (สมบัติ จันทรวงศ์, 2547, น. 371-375)

มานพ ถาวรวัฒน์สกุล ในการกล่าวถึงคติเกี่ยวกับรัฐและกษัตริย์ของอยุธยาได้ระบุว่า คติเกี่ยวกับกษัตริย์อยุธยามีรากฐานอยู่บนคติที่หลากหลาย พระนามกษัตริย์อยุธยาที่ปรากฏในจารึกและในบานแผ่นกฎหมายหรือในพระราชพงศาวดารแสดงให้เห็นว่า ทรงประกาศพระองค์เป็นทั้งเทพเจ้าในศาสนาพราหมณ์ และจักรพรรดิราชกับธรรมราชา ขณะเดียวกันก็ทรงเป็นภาค

หนึ่งของพระพุทธเจ้าด้วย ที่มาอันหลายหลายเหล่านี้ถูกนำมาผสมกลมกลืนกันทั้งสาระและรูปแบบจนเกิดเป็นคติภษัตริย์ที่เป็นลักษณะเฉพาะของอาณาจักรอยุธยา (มานพ ภาวะวัฒน์สกุล , 2536, น. 52)

ธิดา สาระยา เสนอ ว่าพัฒนาการของอารยธรรมของสังคมสยามนั้นมีพุทธศาสนาเป็นแกนของระบบความคิดความเชื่อในหมู่คนทั่วไป โดยมี ภาพบูรณาการด้านการเมืองการปกครองเป็นแบบแผนของภษัตริย์แบบจักรพรรดิราช พระโพธิสัตว์ และเทพอวตารของศาสนาพราหมณ์-ฮินดู (ธิดา สาระยา, 2545, น. 361)

สายชล สัตยานุรักษ์ พบว่า พุทธศาสนากับความคิดทางการเมืองก่อนสมัยรัตนโกสินทร์นั้น เนื่องจากเขตแดนกลางของราชอาณาจักรอยุธยาตั้งอยู่ในบริเวณที่มีการสังฆมวัฒนธรรมอันซับซ้อนหลากหลาย ทำให้มีการผสมผสานความคิดภษัตริย์จากศาสนาต่างๆ ทั้งพุทธศาสนาและศาสนาพราหมณ์ (สายชล สัตยานุรักษ์, 2546, น. 201-203)

วินัย พงศ์ศรีเพียร เห็นว่า ความสำคัญของสถาบันภษัตริย์ที่สะท้อนจากกฎหมายตราสามดวงได้ดังนี้ สังคมไทยเป็นสังคมที่ได้รับแบบแผนประสมประสานจากอุดมคติทางการเมืองของพุทธศาสนาและพราหมณ์ฮินดู ภษัตริย์ทรงมีทิพ ยภาวะทั้งในฐานะเทวราช พระผู้เป็นเจ้าของตามคติพราหมณ์ และทรงเป็นมหาสมมุติเทวราช ตามคติพุทธศาสนา (วินัย พงศ์ศรีเพียร, 2547, น. 24)

3. กลุ่มที่กล่าวถึงพระอินทร์ด้วย

ยังมีอีกกลุ่มหนึ่งแตกต่างจากทั้ง 2 กลุ่มที่กล่าวมาแล้ว โดยกลุ่มวิเคราะห์คติภษัตริย์ว่าเป็นเทพในพุทธศาสนาด้วยคือ **พระอินทร์** ส่วนใหญ่จะกล่าวเป็นทำนองเดียวกันว่า อาณาจักรชาวพุทธจะมีพระราชวังเป็นศูนย์กลางเปรียบเสมือนเขาพระสุเมรุที่เป็นศูนย์กลางของโลก ภษัตริย์ก็คือพระอินทร์ผู้สถิตอยู่ในพระราชวังอันเปรียบเสมือนปราสาทของพระอินทร์บนยอดเขาพระสุเมรุ คตินี้น่าจะเริ่มมาจาก Heine-Geldern (1963, pp. 8-9) ต่อมาก็คือ Tambiah (1976, p. 97) Reynolds (1978, p. 101) และ นิธิ เอียวศรีวงศ์ (2543, น. 73) ในกรณีของ Heine-Geldern และ Tambiah นั้นวิเคราะห์คติภษัตริย์ในกลุ่มพราหมณ์และพุทธด้วย

นิธิ เอียวศรีวงศ์ได้เพิ่มเติมว่า ภษัตริย์เทียบดังพระอินทร์ เทพผู้ค้ำจุนพระศาสนา มีหน้าที่เป็นเอกอัครพุทธศาสนูปถัมภกเทียบกับพระอินทร์ในอนุจักรวาลด้วย (นิธิ เอียวศรีวงศ์, 2543, น. 73) และ Reynolds ยังกล่าวถึงบทบาทของภษัตริย์ในฐานะพระโพธิสัตว์ด้วย (Reynolds, 1978, p. 101)

จิตร ภูมิศักดิ์ ได้เสนอปรัชญาการเมืองของไทยยุคต้นสมัยอยุธยาว่า สังคมการเมืองของกลุ่มชนที่พูดภาษาตระกูลไทในถิ่นฐานเดิมตอนเหนือของประเทศไทยในปัจจุบันแต่เดิมเป็น

แบบสหพันธรัฐที่เมืองมีแนวคิดหรือปรัชญาการเมืองเป็นลัทธิอินทร์ คือนับถือแกน หรือพระอินทร์ตามคติของพุทธศาสนา มีอุดมการณ์ในการอยู่ร่วมกันแบบสันติ ต่อมาได้ขยาย บ้านเมืองลงมาทางใต้ตั้งมั่นอยู่ทางฝั่งตะวันตกกลุ่มน้ำเจ้าพระยาสืบทอดมาเป็นรัฐสุพรรณภูมิ ซึ่งได้ร่วมมือกับรัฐละโว้ทางฝั่งตะวันออกกลุ่มน้ำเจ้าพระยาที่มีพื้นฐานลัทธิรามมาแต่เดิมจากทวารวดีและเขมรช่วยกันกำจัดอิทธิพลของเขมรออกไปจากกลุ่มน้ำเจ้าพระยาและก่อตั้งรัฐอยุธยาขึ้นมา แต่ทั้งสองลัทธิก็แย่งชิงอำนาจกันในที่สุดลัทธิอินทร์ก็ได้อำนาจเด็ดขาดในอยุธยาแต่ก็รับเอาลัทธิรามไปสวมครอบเหนीलัทธิอินทร์เพื่อขยายอำนาจ เนื่องจากลัทธิรามมีอุดมการณ์ในการครองความเป็นใหญ่แต่ผู้เดียว ซึ่งเป็นอุดมคติของกษัตริย์อยุธยาขณะนั้น (จิตร ภูมิศักดิ์, 2526, น. 339-388)

ศรีศักร วัลลิโภดม วิเคราะห์ว่า ในสมัยอยุธยา การสร้าง หรือบูรณะพระสถูปเจดีย์สำคัญๆ ในเมืองต่างๆ เป็นการแสดงอุดมคติแบบพระจักรพรรดิราชาของสมเด็จพระนเรศวรมหาราช ซึ่งมักจะสัมพันธ์กับพระอินทร์ผู้เป็นราชาของเหล่าเทพทั้งหลายบนสวรรค์ (ศรีศักร วัลลิโภดม, 2527, น. 45) ส่วนสมเด็จพระบรมไตรโลกนาถทรงประกาศพระองค์ในลักษณะที่เป็นพุทธราชา ซึ่งมีบทบาทในการเป็นธรรมราชา ก็คือการประกาศพระองค์เป็นองค์อัครศาสนาปฐมภัก (ศรีศักร วัลลิโภดม, 2527, น. 58) และสมเด็จพระเจ้าปราสาททองยังทรงรื้อฟื้นคตินพระจักรพรรดิราชา และพุทธราชา การสร้างพระที่นั่งจักรวรรดิไพฑูริย์ก็ทรงนำไปเกี่ยวข้องกับพระอินทร์เพื่อให้เหมาะสมกับการเป็นจักรพรรดิราชาของพระองค์ (ศรีศักร วัลลิโภดม, 2527, น. 99) นอกจากนี้ยังเห็นว่ากษัตริย์ไทยสมัยอยุธยานั้นเป็นพระสมมุติราชา ไม่ใช่เทวราชา ทั้งกฎหมายตราสามดวงและลิลิตโองการแช่งน้ำเป็นหลักฐานสำคัญที่แสดงสถานภาพของกษัตริย์อยุธยาในสมัยเป็นราชอาณาจักรว่าเป็น พระสมมุติเทวราชา (ศรีศักร วัลลิโภดม, 2549, น. 9)

4. กลุ่มที่กล่าวถึงความเชื่อพื้นเมืองที่นับถือผี

นอกจากนี้ยังมีบางท่านกล่าวถึงคติตามความเชื่อพื้นเมืองเดิม หรือการนับถือผีร่วมกับคติพุทธศาสนาและศาสนาพราหมณ์ฮินดู ได้แก่

นฤมล ธีรวัฒน์ เห็นว่าอิทธิพลของศาสนาและความเชื่อที่มีต่อความมั่นคงของสถาบันกษัตริย์อยุธยานั้น ความเชื่อดั้งเดิมเป็นปัจจัยทำให้ยอมรับวัฒนธรรมแนวคิดฮินดูและพุทธง่ายขึ้น เช่น การบูชาที่สูง ภูเขา ก็เข้ากันได้ดีกับระบบจักรวาลที่มีเขาพระสุเมรุเป็นแกนกลางของศาสนาพราหมณ์ การมี เทวดาหลายองค์ก็สอดคล้องกับความเชื่อเรื่องผีสิง และวิญญาณประจำสรรพสิ่งตามธรรมชาติ จึงนำมาสู่การยอมรับเรื่องเทวราชา (นฤมล ธีรวัฒน์, 2521, น. 77-91)

Renée Hagesteijn ในการกล่าวถึงอุดมการณ์ทางการเมืองในเอเชียตะวันออกเฉียงใต้ที่ปรากฏในรัฐโบราณว่า ในระดับท้องถิ่น ผู้นำในดินแดนประเทศไทยจะสัมพันธ์ตนเองกับ

วิญญูญาณ (ผี) และต่อมาก็กลายเป็นอวตารของพระศิวะ ด้วยความสัมพันธ์กับวิญญูญาณบรรพบุรุษทั้งหลาย ผู้นำทางการเมืองได้ถูกถือว่าสามารถมีอิทธิพลต่อความอุดมสมบูรณ์และความมั่งคั่งของตนเอง (มีผลิตผลมากขึ้น) เช่นเดียวกับเหล่าบริวาร ในระดับอาณาจักรมีการใช้คติจากฮินดูกับพุทธผสมกัน มีทั้งเทวราชาจากฮินดู ธรรมราชา จักรวาทีน มหาสมมุติราชา จากพุทธศาสนา (Hagesteijn, 1996, pp. 188-192)

จันทร์ฉาย ภคธิดคม ได้วิเคราะห์พระบรมนามาภิไธยในสมัยอยุธยา ว่า ปรากฎอุดมการณ์ทางการเมืองประกอบขึ้นด้วยระบบความเชื่อและค่านิยมตามคตินิยมในศาสนาต่างๆ ได้แก่ ศาสนาปฐมภูมิ (การนับถือผี) พระเวท พราหมณ์ ฮินดู และพุทธ ผสมผสานกันเป็นอุดมการณ์ที่เป็นเอกลักษณ์ของอยุธยา โดยศาสนาปฐมภูมิได้พัฒนาไปสู่ความนับถือเทพเจ้าตามแบบอย่างของฮินเดียด้วย (จันทร์ฉาย ภคธิดคม, 2532, น. 192-205)

มานพ ถาวรวัฒนสกุล เสนอว่า คติเกี่ยวกับรัฐและกษัตริย์ในอุทยานนอกจากการผสมผสานคติความเชื่อรูปแบบต่างๆ ของทั้งพุทธและพราหมณ์แล้ว คติผู้นำที่มีฤทธิ์อำนาจของชนพื้นเมืองยังคงเป็นที่ยอมรับนับถือควบคู่ไปกับความเชื่อทั้งพุทธศาสนาและศาสนาพราหมณ์ (มานพ ถาวรวัฒนสกุล, 2536, น. 197)

ทั้งหมดนี้จะเห็นได้ว่า คติกษัตริย์ในสมัยอยุธยาประกอบด้วยคติความเชื่อที่หลากหลาย และซับซ้อน เพราะส่วนใหญ่จะเห็นว่าคติความเชื่อเหล่านี้อยู่ร่วมกันแบบผสมผสานซึ่งประกอบด้วยอุดมการณ์ทางการเมืองที่มาจากคติพุทธศาสนา (ได้แก่ จักรพรรดิราชา ธรรมราชา พระโพธิสัตว์ สมมุติราชา พระพุทธเจ้า และพระอินทร์ตามคติพุทธศาสนา ⁴) ศาสนาพราหมณ์หรือฮินดู (ได้แก่ เทวราชา) และการนับถือผี (ได้แก่ ผู้นำที่มีอำนาจของวิญญูญาณ หรือผีบรรพบุรุษ) ทำให้เกิดคำถามว่าคติความเชื่อที่แตกต่างกันเหล่านี้อยู่ร่วมกันในรูปแบบไหน? ผสมผสานกันอย่างไร?

⁴ พระอินทร์แต่เดิมเป็นเทพผู้เป็นใหญ่ ผู้เป็นหัวหน้าของเทพเจ้าทั้งหลายในคัมภีร์พระเวท (ยุคนี้มักเรียกกันว่าเป็น ศาสนาพราหมณ์) ต่อมาในสมัยปุราณะตำแหน่งเทพผู้เป็นใหญ่ถูกแทนที่ด้วยพระอิศวร พระนารายณ์ และพระพรหม (เรียกรวมกันว่า ตริมูรติ) พระอินทร์ได้กลายเป็นเทพระดับล่างไป (ยุคนี้มักเรียกกันว่าเป็น ศาสนาฮินดู) ตามคติพุทธศาสนา พระอินทร์เป็นหัวหน้าแห่งเทพเหมือนในคัมภีร์พระเวท แต่มีเรื่องราวความเป็นมาและบทบาทที่แตกต่างกัน ซึ่งมักจะทำให้เกิดความเข้าใจที่สับสนกันอยู่เสมอถ้าไม่ระบุให้ชัดเจนว่าพระอินทร์ที่กล่าวถึงเป็นคติของพราหมณ์-ฮินดู หรือพุทธ

จากงานที่สำรวจผ่านมาทั้งหมดยังไม่พบงานชิ้นใดที่สามารถอธิบายการอยู่ร่วมกันของคติความเชื่อที่แตกต่างกันนี้ได้อย่างชัดเจนเป็นที่น่าพอใจ ส่วนใหญ่จะกล่าวเพียงว่าผสมผสานกัน หรืออยู่ร่วมกัน ปัญหาที่ปรากฏในตอนนี้นี้ก็คือ หากทั้งสามคติความเชื่อเหล่านี้อยู่ ร่วมกันแบบผสมผสานกันแล้ว จะอยู่กันอย่างไร? ในลักษณะไหน?

ความสำคัญของคติกษัตริย์ในฐานะอุดมการณ์แห่งรัฐ

ในสังคมรัฐก่อนสมัยใหม่ (pre-modern state) หรือรัฐจารีต⁵ (traditional state) ที่มีกษัตริย์เป็นผู้นำสูงสุดของรัฐ คติกษัตริย์ หรือกษัตริย์ภาพ (kingship) มีความสำคัญที่จะแสดงถึงอุดมคติ หรืออุดมการณ์ของรัฐ เนื่องจากกษัตริย์เป็นผู้มีอำนาจสูงสุด รัฐกับกษัตริย์จึงเป็นสิ่งเดียวกัน กษัตริย์เป็นผู้สร้างอาณาจักรหรือรัฐขึ้นมา กษัตริย์จึงเป็นเนื้อหาสาระของรัฐ หน้าตาของรัฐจึงแสดงออกได้ด้วยการกระทำของกษัตริย์เท่านั้น อุดมการณ์เป็นเครื่องชี้นำการกระทำของกษัตริย์ คติความเป็นกษัตริย์จึงเป็นสิ่งแสดงอุดมการณ์ของรัฐด้วย

ความเข้าใจที่ชัดเจนว่าคติกษัตริย์ในสมัยอยุธยาเป็นอย่างไร จึงมีความสำคัญที่จะช่วยให้เข้าใจพื้นฐานของสังคมอยุธยาว่าดำเนินไปภายใต้ความคิดความเชื่อหรืออุดมการณ์ของรัฐอย่างไร ภาพที่สับสนไม่ชัดเจนของคติกษัตริย์อยุธยาจึงเป็นอุปสรรคในการทำความเข้าใจสังคมสมัยอยุธยา และการศึกษาสภาพสังคมสมัยนั้นด้วยความเข้าใจถึงหลักการความคิดความเชื่อหรืออุดมการณ์ที่ชัดเจนของสังคม อันเป็นผลต่อความเข้าใจในด้านอื่นๆ ของสังคม และรัฐอยุธยาด้วย

ความสำคัญของอุดมการณ์ต่อรัฐ

ในทางวิชาการได้มีผู้เสนอเงื่อนไขที่กำหนดความเป็นรัฐ (Claessen & Oosten, 1996, p. 5) อันได้แก่

- ต้องมีจำนวนประชากรที่เพียงพอในการสร้างสังคมที่ซับซ้อน มีลำดับชั้น
- ครอบครองอาณาเขตเฉพาะอันหนึ่ง ในระยะยาวหากอาณาเขตนั่นไม่ เพียงพอต่อประชากรที่เพิ่มมากขึ้น ในกรณีเช่นนั้นจะแก้ไขด้วยการขยายดินแดนด้วยการพิชิตดินแดนอื่นหรือใช้การค้าหาทรัพยากรที่ขาดแคลนมาชดเชย

⁵ รัฐก่อนสมัยใหม่ หรือรัฐจารีต หมายถึง สังคมระดับรัฐ (state) ที่ยังไม่ได้พัฒนาไปสู่ความเป็นรัฐชาติ (nation-state) ตามแบบประเทศตะวันตก ซึ่งถือว่าเป็นรัฐสมัยใหม่ (modern state)

- ต้องมีระบบการผลิตที่ให้ส่วนเกินเพื่อให้มีผู้ชำนาญการจำนวนมากและกลุ่มที่มี อภิลิทธิต่างๆ ความชำนาญเฉพาะด้านเหล่านั้นอาจจะเป็นด้านการเมือง ศาสนา และการบริหาร รวมทั้งช่างฝีมือ พ่อค้า ฯลฯ

- ต้องมีอุดมการณ์ ซึ่งอธิบายและให้เหตุผลกับการจัดองค์กรบริหารที่มีลำดับชั้นและ ความไม่เท่าเทียมกันในสังคมการเมือง ถ้าไม่มีอุดมการณ์เช่นนั้นการสร้างรัฐขึ้นมา ก็เป็นไปได้ยาก หรืออาจเป็นไปได้เลย

ดังนั้น อุดมการณ์จึงเป็นสิ่งที่มีความสำคัญต่อรัฐสูงมาก นอกจากนี้อุดมการณ์ยังมี บทบาทเป็นศูนย์กลางในวิวัฒนาการของระบบสังคมการเมืองต่างๆ ด้วย (Claessen & Oosten, 1996, p. 16)

อุดมการณ์⁶ (ideology) เป็นการจัดระเบียบความคิดและคุณค่าในสังคม ที่ ประชาชนมีต่อสังคมของพวกเขา อุดมการณ์ที่ใช้ในที่นี้จึงเป็นแบบองค์รวม (holistic approach) ครอบคลุมทั้งองค์การทางการเมือง เครือญาติ ศาสนา ฯลฯ ในความหมายที่แคบกว่าจะ หมายถึง ความชอบธรรม ซึ่งจะหมายถึงอุดมการณ์ ของชนชั้นนำที่ครอบงำสังคม แต่อุดมการณ์ไม่ใช่เพียง แค่แสดงถึงผลประโยชน์ของชนชั้นปกครองเท่านั้น แต่ยังเป็นวาทกรรม หรือสิ่งที่ตั้งคำถามกับ ระเบียบของสังคม และโดยนัยจึงหมายถึงตำแหน่งผู้ปกครองของชนชั้นนำเองด้วย การปกป้องและ วิพากษ์วิจารณ์ระเบียบการเมืองจึงเป็นส่วนหนึ่งของวาทกรรมอุดมการณ์ด้วย (Claessen & Oosten, 1996, pp. 362-363)

อุดมการณ์แบบองค์รวมนี้มีลักษณะที่สมบูรณ์ในแง่ที่พยายามเกี่ยวข้องกับทุกด้าน ของสังคม และมีลักษณะที่ไม่สมบูรณ์ในแง่ที่จะรับรองเฉพาะบางด้านของสังคมเท่านั้น โดยให้ คุณค่ากับการสร้างสรรค์ความต่อเนื่องของสังคมโดยกษัตริย์และชนชั้นปกครองสูงกว่าของชาวนา (Claessen & Oosten, 1996, p. 15) ดังนั้นเรื่องของอำนาจจึงเป็นศูนย์กลางของแนวคิดเรื่อง อุดมการณ์ (Claessen & Oosten, 1996, p. 13)

อุดมการณ์เป็นเรื่องของมุมมองอุดมคติของความเป็นจริง ซึ่งชักนำไปให้เกิดอารมณ์ และแรงจูงใจต่างๆ ซึ่งชักจูงให้ประชาชนสร้างรัฐขึ้นมา ให้บอกว่าตนเอง คือคนของรัฐแห่งนั้น

⁶ แนวทางการวิเคราะห์อุดมการณ์ที่นำมาใช้ในที่นี้ เป็นผลมาจากการสังเคราะห์บทความ วิชการจากการประชุมประเด็นเรื่องอุดมการณ์กับการก่อตัวของรัฐในระยะเริ่มแรก โดย Claessen & Oosten (1996) โดยบทความทั้งหมดเป็นกรณีศึกษาที่เป็นรัฐก่อนสมัยใหม่ หรือรัฐ จารีตทั้งหมด จึงมีความเหมาะสมที่จะใช้เป็นแนวทางวิเคราะห์ในที่นี้

อุดมการณ์ชักนำให้ประชาชนให้คุณค่าที่เป็นศูนย์กลางของระบบอุดมการณ์อยู่เหนือผลประโยชน์ของตนเอง แม้ว่าพวกเขาอาจจะไม่ยอมรับที่จะเอาชีวิตและรายได้ของตนเองอยู่เหนือสวัสดิภาพของรัฐ แต่ในระยะยาวผลประโยชน์ของพวกเขาจะถูกทำให้ยินยอมต่อผลประโยชน์ของรัฐ และประชาชนก็มักจะยอมรับสถานการณ์นั้น และแม้กระทั่งออกมารับรอง ทำการเสียสละเพื่อคุณค่าของอุดมการณ์ และพวกเขาอาจเสียสละ แม้กระทั่งชีวิตของตนเองในสงครามถ้ามีความจำเป็น (Claessen & Oosten, 1996, p. 15)

อุดมการณ์ในฐานะความชอบธรรม

อุดมการณ์มีบทบาทที่สำคัญในกระบวนการสร้างความชอบธรรม แต่ลักษณะของอุดมการณ์ครอบคลุมมากกว่านั้น อุดมการณ์รับรองระเบียบของโลกในความหมายที่กว้างกว่าความชอบธรรมที่เป็นเพียงระเบียบของสังคมการเมืองเท่านั้น อุดมการณ์อธิบายความสัมพันธ์ด้านต่างๆ ของมนุษย์ในรูปของนิทานปรัมปรา (myth) โดยแสดงออกมาในพิธีกรรม (ritual) ซึ่งรักษาระเบียบของโลกไว้ และความสัมพันธ์นั้นถูกสร้างเป็นรูปร่างขึ้นมาโดยสถาบันต่างๆ ซึ่งประกอบกันเป็นระเบียบที่มีลำดับชั้นของโลก (Claessen & Oosten, 1996, p. 365) สิ่งเหล่านี้เป็นกรอบอ้างอิงสำหรับความชอบธรรมของผู้ปกครอง การกระทำของ ผู้ปกครองจะถูกเทียบเคียงและตัดสินโดยประชาชนตามกรอบอ้างอิงนั้น (Claessen & Oosten, 1996, p. 379)

อธิบายในแง่ของ Weber (1964, p. 24, อ้างถึงใน Claessen & Oosten, 1996, p. 17) ได้ว่าความชอบธรรมอาศัยความเชื่อของประชาชน ถ้าผู้ปกครองปฏิบัติสอดคล้องกับความเชื่อเหล่านี้ เขาก็ปฏิบัติด้วยความชอบธรรม Beetham (1991, p. 11, อ้างถึงใน Claessen & Oosten, 1996, p. 17) เสริมว่า “ความเชื่อ” นั้นควรจะเป็นปทัสถานและคุณค่าร่วมกันของทั้งผู้ปกครองและผู้ถูกปกครอง โดยเฉพาะอย่างยิ่งความคาดหวังของประชาชนจะต้องมาก่อน อย่างเช่น ผู้ปกครองรับรองความสงบสุข ระเบียบ และความอุดมสมบูรณ์ ได้หรือไม่? พุดอีกอย่างหนึ่งก็คือ ผู้ปกครองสนองตอบต่อความสัมพันธ์ต่างตอบแทนผลประโยชน์ต่อกันในส่วนของเขาได้หรือไม่? (Claessen & Oosten, 1996, p. 17) โดยความสัมพันธ์ต่างตอบแทนผลประโยชน์ต่อกันนั้นจะถูกสร้างขึ้นโดยนิทานปรัมปราและพิธีกรรม นิทานปรัมปราจะอธิบายว่าความสัมพันธ์เหล่านี้พัฒนาขึ้นมาอย่างไร และทำไมบ้าง กลุ่มจึงมีสิทธิ์ในตำแหน่งนั้นๆ พิธีกรรมจะเป็นสนามของการกระทำสิ่งเหล่านี้ในทางปฏิบัติ นิทานปรัมปราและพิธีกรรมยังรับผิดชอบต่อการสืบทอด การคัดเลือก ฯลฯ ซึ่ง กำหนดตำแหน่งต่างๆ ที่สัมพันธ์กันของผู้ปกครองและผู้ถูกปกครองในระเบียบสังคมการเมือง (Claessen & Oosten, 1996, p. 381-382)

อุดมการณ์จะถูกสืบทอดโดยสถาบันในสังคมที่มีหน้าที่ถ่ายทอดความรู้ เช่น วัด การแสดงซ้ำเรื่องราวในทางศาสนา เช่น การเทศน์ เป็นการสร้างคุณค่าที่มีร่วมกันระหว่างผู้ปกครองกับผู้ถูกปกครอง ทำให้มีการยอมรับในความคิดหรือคุณค่าของผู้ปกครองแม้ว่าผู้ถูกปกครองอาจจะไม่เห็นด้วยก็ตาม (Claessen & Oosten, 1996, p. 378-379)

อุดมการณ์กับวิวัฒนาการของสังคมการเมือง

อุดมการณ์เป็นสิ่งที่มิพละวัต โดยมีปฏิสัมพันธ์กับด้านอื่นๆ ของสังคม การเปลี่ยนแปลงทางเศรษฐกิจและการเมืองต่างๆ มีผลกระทบต่ออุดมการณ์ และรูปแบบของอุดมการณ์ก็เป็นผลต่อพัฒนาการทางเศรษฐกิจและการเมืองด้วยเช่นกัน

เมื่อสังคมระดับแคว้นแคว้น (chiefdom) ได้พัฒนาไปเป็นสังคมระดับอาณาจักร (kingdom) แบบแผนอุดมการณ์ที่มีอยู่ก็ถูกพัฒนาต่อไป และรูปแบบใหม่ของการสร้างความชอบธรรมก็อาจจะถูกสร้างขึ้นได้ และในกรณีที่มีหลายอุดมการณ์อยู่ร่วมกันในสังคมใดสังคมหนึ่ง ระบบอุดมการณ์ต่างๆ นั้นเป็นกรอบที่มีพลวัต ในการบูรณาการและการดัดแปลงความคิดและคุณค่าทั้งหลายที่มีอยู่เพื่อพัฒนาสังคมทั้งภายในและภายนอก ซึ่งจะเปิดทางสู่การพัฒนาปฏิสัมพันธ์ที่ละเอียดอ่อนระหว่างอุดมการณ์พื้นเมืองที่ยังคงมีผลอยู่ในสังคมที่ถูกผู้คนจากสังคมอื่นเข้ามาพิชิตได้ กับอุดมการณ์ที่ครอบงำซึ่งจัดโครงสร้างความสัมพันธ์ระหว่างผู้ปกครองใหม่กับชนชั้นนำเดิมที่มีอยู่ในท้องถิ่น (Claessen & Oosten, 1996, p. 364)

โดยทั่วไปแล้วผู้ปกครองจะพยายามนำเอาอำนาจเหนือธรรมชาติเข้ามาไว้ให้มากที่สุดไม่ว่าจะจากแหล่งใดก็ตาม เพื่อ สร้างความมั่นคงให้กับสวัสดิภาพของรัฐ (Claessen & Oosten, 1996, p. 391) เมื่อมีอุดมการณ์จากศาสนาใหม่ที่เป็นศาสนาขนาดใหญ่เข้ามา อย่างเช่น ฮินดู หรือพุทธ ก็มักจะช่วยทำให้ตำแหน่งของผู้ปกครองมีความแข็งแกร่งมากยิ่งขึ้น อุดมการณ์ใหม่กลายเป็นอาวุธสำคัญที่สามารถสยบศัตรูผู้นำในภูมิภาคหรือท้องถิ่นที่ยังมีอุดมการณ์ตามประเพณีเดิม ทำให้รัฐมีความมั่นคงมากยิ่งขึ้น (Claessen & Oosten, 1996, p. 392)

อุดมการณ์รูปแบบของครวมกับรูปแบบแคบ

ตามที่ได้กล่าวมาข้างต้นพอจะสรุปได้ว่า อุดมการณ์ มี 2 รูปแบบ รูปแบบที่เป็นองค์รวม ที่ครอบคลุมทั้งสังคม เรียกได้ว่าเป็น อุดมการณ์ของสังคม รูปแบบที่แคบ ที่เน้นเรื่องความชอบธรรมนั้น เรียกได้ว่าเป็น อุดมการณ์ทางการเมือง

อุดมการณ์เป็นระบบความเชื่อที่กำหนดคุณค่าของสังคมในเรื่องของอำนาจ โดยกำหนดระเบียบความสัมพันธ์ของมนุษย์ในสังคมอันเป็นระเบียบของโลกว่า ใครเป็นผู้ปกครอง มีความชอบธรรมมาจากไหน ใครเป็นผู้ถูกปกครอง ทำไมต้องยอมรับความชอบธรรมของผู้ปกครอง ผู้ปกครองกับผู้ถูกปกครองมีความสัมพันธ์ต่างตอบแทนผลประโยชน์ต่อกัน ถ้าผู้ปกครองสามารถ

ตอบสนองได้ตามคุณค่าที่ลูกค้าคาดหวังก็จะได้รับการสนับสนุนจากผู้ถูกปกครอง แต่ถ้าไม่สามารถแสดงบทบาทตามที่คาดหวังไว้ได้ก็จะหมดความชอบธรรม ต้องหาผู้ปกครองคนใหม่มาทำหน้าที่แทน ทั้งหมดนี้มีนิทานปรัมปราเป็นตัวแสดงเนื้อหาของอุดมการณ์ และพิธีกรรมเป็นการแสดงเนื้อหาของอุดมการณ์นั้นในรูปของการกระทำหรือการปฏิบัติ ซึ่งทั้งนิทานปรัมปราและพิธีกรรมจะเป็นตัวสืบทอดอุดมการณ์ให้ถ่ายทอดไปในหมู่ประชาชนได้อย่างยั่งยืน

อุดมการณ์กับจักรวาล

ส่วนประกอบหลายประการของอุดมการณ์ตามที่กล่าวมาข้างต้น อันได้แก่ ระเบียบของโลก นิทานปรัมปรา พิธีกรรม และความเชื่อ โดยเฉพาะประเด็นที่อุดมการณ์รับรองระเบียบของโลก และพิธีกรรมรักษาระเบียบของโลกไว้ ซึ่งมีนิทานปรัมปราเป็นตัวแสดงเนื้อหา ในลักษณะนี้ทำให้พิจารณาได้ว่า อุดมการณ์ เป็นส่วนหนึ่งในระเบียบของโลก ดังนั้นจึง เป็นส่วนหนึ่งของระเบียบจักรวาลด้วย เพราะจักรวาลเป็นระเบียบที่สูงที่สุด นอกจากนี้จักรวาลยังเป็นโครงสร้างของระบบความเชื่อที่ใหญ่ที่สุด ครอบคลุมถึงอุดมการณ์ที่เป็นระบบความเชื่ออย่างหนึ่งด้วย ทั้งนิทานปรัมปราและพิธีกรรมก็รักษาระเบียบของโลกไว้ จึงรักษาระเบียบของจักรวาลด้วยเช่นเดียวกัน

ในเมื่อคติภษัตริย์อยุธยาประกอบด้วยคติความเชื่อที่หลากหลายและซับซ้อน ทั้งยังผสมผสานกัน การที่จะหาคำตอบว่าคติเหล่านี้อยู่ร่วมกันอย่างไร จึง ต้องใช้ตัวแบบที่สามารถจัดระเบียบคติความเชื่อที่หลากหลายนี้ให้อยู่ในพื้นที่เดียวกันได้ และพื้นที่ที่ใหญ่ที่สุดและเป็นระเบียบกว้างใหญ่มากที่สุดก็คือ จักรวาล ในแง่ของอุดมการณ์จากหลายระบบความเชื่อทางศาสนาที่มาอยู่ร่วมกันก็น่าจะมาอยู่ร่วมกันในลักษณะเป็นลำดับขั้น เนื่องจากจะต้องมีอุดมการณ์หนึ่งอยู่เหนืออีกอุดมการณ์หนึ่ง ซึ่งถ้าพิจารณาจากความเป็นอุดมการณ์ที่จะนำมาใช้เป็นแนวทางในการปฏิบัติแล้ว น่าจะมีอุดมการณ์เพียงอุดมการณ์เดียวอยู่สูงสุด อุดมการณ์อื่นๆ ก็อยู่รองลงมาในระดับที่ต่ำกว่า เมื่อพิจารณาโดยใช้รูปแบบของจักรวาลที่ประกอบด้วยคติความเชื่อจากศาสนาต่างๆ มาอยู่ร่วมกันเป็นระดับขั้น จะได้ตัวแบบคร่าวๆ ว่า เป็นโครงสร้างจักรวาลที่มีคติความเชื่อต่างๆ ที่หลากหลายอยู่ร่วมกันเป็นหลายระดับขั้น

จากการสำรวจตัวแบบที่จะนำมาเป็นกรอบการวิเคราะห์คติความเชื่อที่หลากหลาย ก็พบตัวอย่างของ สมเกียรติ วันทะนะ และสุภาพรรณ ณ บางช้าง ที่ พัฒนาต่อเนื่องมาจากของ สมเกียรติ

กรอบการวิเคราะห์จักรวาล

สมเด็จพระติ วันทะนะ (2533) ได้เสนอกรอบการวิเคราะห์อำนาจดั้งเดิมในสังคมไทยสยาม ซึ่งประกอบด้วย

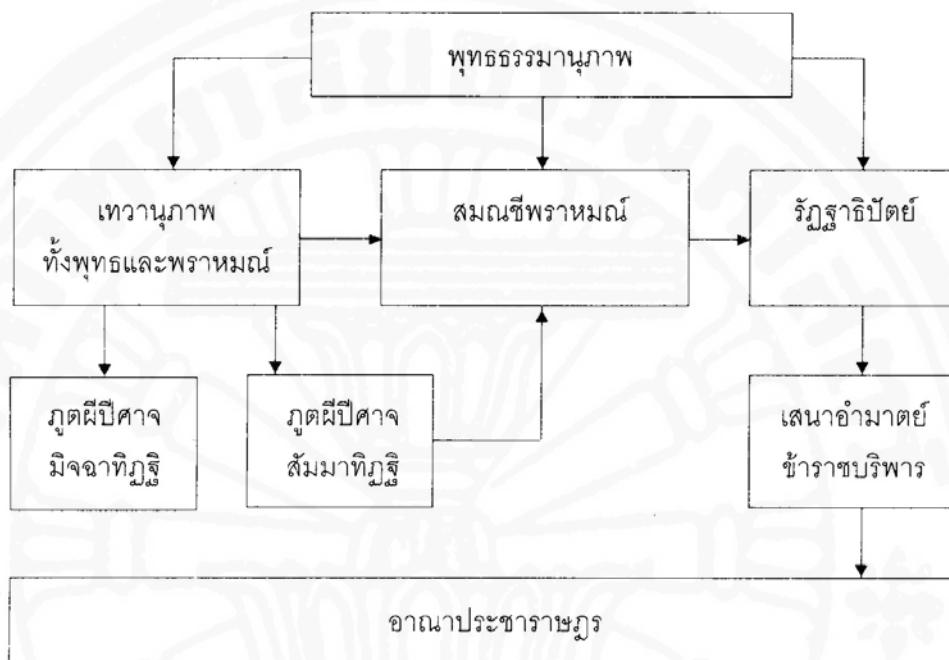
1. อำนาจธรรม (ชาติ) (ในพุทธศาสนา คือ ไตรลักษณ์, อำนาจกรรม)
2. อำนาจพุทธเทพนิกร (เทวดาในพุทธศาสนา)
3. อำนาจพรหมณ์เทพนิกร (เทวดาในศาสนาพรหมณ์)
4. อำนาจภูติผีปีศาจ
5. อำนาจแห่งผู้ปกครองพุทธรัฐ

อำนาจทั้ง 5 ชนิดที่กล่าวมานั้นอาจจะแบ่งออกได้เป็นสองประเภทใหญ่ๆ คือ อำนาจเหนือมนุษย์ หรืออำนาจอมมนุษย์ ซึ่งได้แก่อำนาจชนิดที่ 1-4 ส่วนอำนาจแห่งผู้ปกครองนั้นเป็นอำนาจอีกประเภทหนึ่งซึ่งเรียกว่า อำนาจมนุษย์ (สมเด็จพระติ วันทะนะ, 2533, น. 197)

ผู้ปกครองในอุดมคติของสังคมการเมืองไทยสยามคือผู้ที่ประกอบด้วยอำนาจธรรม เทวานุภาพจากทั้งคติพุทธและคติพรหมณ์ ทรงอำนาจที่ป้องกันภัยอันเกิดจากอำนาจของอมมนุษย์ที่เป็นมิชฌาภิกขุ และสามารถดำรงรักษาเลี้ยงดูแลให้โลกหรือสังคมการเมือง ดำเนินไปตามครรลองแห่งอำนาจของพุทธธรรมอันประเสริฐอีกด้วย (สมเด็จพระติ วันทะนะ, 2533, น. 218)

สำนักหอสมุด

แผนภูมิที่ 1
โครงสร้างอำนาจสังคมการเมืองพุทธรัฐสยาม



ลูกศรในแผนภูมินี้เน้นเฉพาะเพื่อชี้ให้เห็นถึงทิศทางที่อำนาจทางสังคมและการเมืองเดินทางจากแหล่งหนึ่งไปยังอีกแหล่งหนึ่งเท่านั้น

ที่มา : สมเกียรติ วันทะนะ, 2533, น. 219.

แผนผังของสมเกียรติ ยังไม่ได้จัดเป็นรูปแบบลำดับชั้นอย่างชัดเจนและไม่ได้แสดงว่าอยู่ในบริบทของจักรวาลอย่างไร แต่สุภาพรณ ฌ บางช้าง ได้พัฒนาให้เห็นลำดับชั้นและบริบทของจักรวาลด้วย

สุภาพรณ ฌ บางช้าง (2535) ได้แนวคิดจากกรอบวิเคราะห์ของสมเกียรติมาขยายความเพื่ออธิบายแนวคิดที่เป็นพื้นฐานของชนบรรมนิยมประเพณีไทย โดยเฉพาะแนวคิด ความรู้ ความเข้าใจ และคติความเชื่อในเรื่องอำนาจ ที่มีผลต่อชีวิตและของผู้คนกับสังคมโดยรวม (สุภาพรณ ฌ บางช้าง, 2535, น. 23 เชิงอรธ 1) เริ่มต้นด้วยโครงสร้างจักรวาลวิทยาในไตรภูมิ

คติไตรภูมิ หรือพุทธจักรวาลวิทยา เป็นภาพลักษณ์ของโลกและจักรวาล ที่เป็น โลกทัศน์พื้นฐานของคนไทย จำแนกย่อยออกเป็นเรื่องของโครงสร้างไตรภูมิ และเรื่องของสภาวะไตรภูมิ

โครงสร้างไตรภูมิ ให้ภาพของจักรวาลตามคติของพุทธศาสนาเถรวาทที่พัฒนาขึ้น หลังสมัยพุทธกาล นั่นคือ ภาพของจักรวาลที่มีเขาพระสุเมรุเป็นแกนกลาง จากเขาพระสุเมรุลงมา มีดินแดนอันเป็นที่อยู่ของชีวิตต่างๆ ที่สำคัญคือ ชมพูทวีป ซึ่งเป็นที่อยู่ของมนุษย์ เบื้องต่ำลงไป เป็นที่อยู่ของสัตว์ที่อยู่ในอบายและนรก ได้รับความทุกข์ความเดือดร้อนทุกข์ทรมานด้วยประการต่างๆ เหนือเขาพระสุเมรุขึ้นไป เป็นที่อยู่ของเทวดา ตั้งแต่เทวดาในระดับกามภูมิ สูงขึ้นไปถึงเทวดาในระดับรูปภูมิ และอรูปภูมิที่เรียกว่า พรหม

ดังนั้น จักรวาลพุทธศาสนา จึงประกอบด้วย 3 ชั้นจากสูงไปหาต่ำคือ

อรูปภูมิ เป็นที่อยู่ของ พรหม หรือ พรหมโลก

รูปภูมิ เป็นที่อยู่ของ เทวดาระดับสูง รวมเทวดาทั้งระดับสูงและต่ำเรียกว่า เทวโลก

กามภูมิ เป็นที่อยู่ของ เทวดาระดับต่ำ ต่ำลงไปเป็นมนุษย์และสัตว์เดรัจฉาน

(มนุษย์โลก) ต่ำที่สุดเป็นอบายภูมิ

ในที่นี่จะกล่าวพอเป็นสังเขป โดยจะกล่าวอย่างละเอียดในบทที่ 3

สภาวะไตรภูมิ ชีวิตในไตรภูมิดำเนินไปตามกฎสำคัญ คือ กฎแห่งกรรม และกฎแห่งไตรลักษณ์ มีความไม่เที่ยงแท้ เป็นต้น ด้วยเหตุที่มีกฎธรรมชาติดังกล่าว สรรพชีวิตในไตรภูมิจึงควรกระทำกรรมดี เพื่อยกระดับจิตใจ อันหมายถึงการยกระดับสภาพชีวิตทั้งหมดของตน ให้สูงขึ้น เสวยชีวิตที่ดีขึ้น ประณีตขึ้น ละเอียดขึ้นในกระแสไตรภูมิ มิฉะนั้น และโดยเหตุที่ชีวิตในไตรภูมิเป็นชีวิตที่ไม่สมบูรณ์ ถึงจะละเอียดประณีตในทางจิตและสภาพชีวิตอย่างไร ก็ยังอยู่ในเงื่อนໄໝของกฎแห่งกรรมและสภาพไตรลักษณ์นั้น ดังนั้น เป้าหมายสูงสุดของชีวิตจึงอยู่ที่การพ้นจากชีวิตในกระแสแห่งกรรมและสภาพไตรภูมิ บรรลุถึงชีวิตเหนือไตรภูมิซึ่งเรียกว่า นิพพาน โดยทางจิต คือสภาวะดับทุกข์สิ้นเชิง

คติไตรภูมิเป็นพื้นฐานโลกทัศน์ชีวิตทัศน์ของคนไทย 4 ด้านคือ (สุภาพวรรณ ญ บางช้าง , 2535, น. 313)

(1) ขั้นตอนชีวิตและเป้าหมายของชีวิต คือ การประพฤติกระทำความดีเพื่อยกระดับชีวิตให้ดีขึ้นสูงขึ้นในกระแสไตรภูมิ และลุถึงภาวะเหนือไตรภูมิในที่สุด

(2) คุณค่าของพระรัตนตรัย อันหมายรวมถึงคุณค่าของพุทธศาสนาที่มีต่อการพัฒนาชีวิต

(3) การยอมรับความมีอยู่ของสรรพชีวิตในภพภูมิที่แตกต่างไปจากมนุษย์ ทำให้เกิดการประสานคติเทพนิกรของพราหมณ์ และคติความเชื่อเรื่องผีตามความเชื่อดั้งเดิมเข้ามาในชีวิตของพุทธศาสนิกชนคนไทยได้อย่างกลมกลืนสนิทสนม เพราะชีวิตเหล่านั้นมีอยู่เป็นอยู่ได้ตามโครงสร้างและสภาวะของไตรภูมิ

(4) ความเชื่อในอำนาจต่างๆ ที่สัมพันธ์กับชีวิต ชีวิตในกระแสไตรภูมิย่อมมีความสัมพันธ์ต่อกัน อิงอาศัยกัน และเป็นเหตุปัจจัย แก่กัน อำนาจในกระแสไตรภูมิที่มีผลต่อชีวิตบุคคลและสังคมตามความเข้าใจของคนไทยมี 6 อำนาจคือ อำนาจธรรม อำนาจพุทธเทพนิกร อำนาจมนุษย์ อำนาจพรหมเทพนิกร อำนาจไสยเวท และอำนาจผู้ปกครองประเทศ

เมื่อเปรียบเทียบบทบาทของอำนาจในส่วนที่เป็นชีวิตรูปแบบต่างๆ ที่มีอยู่ในชนบธรรมเนียมประเพณีไทย พบว่า พุทธเทพนิกรมีบทบาทรักษาและส่งเสริมความประพฤติตามธรรมสร้างสำนึกและบรรยากาศแห่งบุญกิริยา พราหมณ์เทพนิกรมีบทบาทในการสร้างความขลังความศักดิ์สิทธิ์ พรและอำนาจ ส่วนผีมีบทบาทในการควบคุมลงโทษผู้กระทำผิด ก่อให้เกิดความรู้สึกขยาดหวาดกลัวที่จะทำความผิด

ในส่วน อำนาจผู้ปกครอง กษัตริย์เป็นผู้ที่มีอำนาจในการดูแล สร้างและประสานให้อำนาจต่างๆ ช่างต้นปรากฏขึ้นอย่างมีผลต่อสังคมส่วนใหญ่ของประเทศ (สุภาพรรณ ณ บางช้าง , 2536, น. 316)

ตามที่สุภาพรรณเสนอมาสรุปเป็นแนวทางได้ว่า พลังอำนาจตามคติความเชื่อต่างๆ นั้นเข้ามาอยู่ในโครงสร้างจักรวาลแบบไตรภูมิได้ และอำนาจต่างๆ 6 อำนาจที่สุภาพรรณกล่าวถึงข้างต้นนั้น สามารถจัดเป็นกลุ่มได้ 3 กลุ่มคือ (1) อำนาจฝ่ายพุทธ (2) อำนาจฝ่ายพราหมณ์ และ (3) อำนาจฝ่ายผี และอำนาจ 3 กลุ่มนี้มีบทบาทที่แตกต่างกัน

ดังนั้น ในจักรวาลวิทยาของไทยที่ผู้วิจัยจะใช้เป็นแนวคิดในการวิเคราะห์ (operational concept) จึงประกอบด้วยพลังอำนาจจาก 3 กลุ่มคือ (1) กลุ่มพุทธศาสนา (2) กลุ่มศาสนาพราหมณ์ (3) กลุ่มการนับถือผี โดย 3 กลุ่มอำนาจนี้จัดเป็นลำดับในโครงสร้างของจักรวาลวิทยาพุทธศาสนา (ไตรภูมิ) เรียงตามลำดับคือ พุทธ อยู่บนสุด เนื่องจากเป็น สังคมที่นับถือพุทธศาสนา รองลงมาเป็นพราหมณ์ และล่างสุดเป็นผี เพราะเป็นความเชื่อพื้นฐานดั้งเดิมของสังคมไทย

ในที่นี้จะเรียกตัวแบบที่ผู้วิจัยใช้เป็นกรอบในการวิเคราะห์นี้ในชื่อว่า “จักรวาลวิทยาสยาม” เพื่อแสดงความหมายว่าเป็นจักรวาลวิทยาของไทยในอดีต

กรอบการวิเคราะห์ “จักรวาลวิทยาสยาม” และวิธีการวิเคราะห์

กรอบการวิเคราะห์จักรวาลวิทยาสยามเป็นตัวแบบ (model) ที่จัดระเบียบองค์ประกอบที่เป็นคติความเชื่อต่างๆ ซึ่งแบ่งออกเป็น 3 กลุ่มใหญ่ๆ คือ กลุ่มพุทธศาสนา กลุ่มศาสนาพราหมณ์ และกลุ่มการนับถือผี ให้อยู่ในกรอบพื้นที่เดียวกัน โดยอาศัยความเชื่อของพุทธศาสนาเป็นกรอบใหญ่ จากข้อมูลที่สังคมไทยสมัยอยุธยา นับถือพุทธศาสนา เป็นหลัก จึง อาศัยเค้าโครงพื้นฐานของจักรวาลแบบพุทธศาสนาเป็นโครงสร้างของกรอบการวิเคราะห์จักรวาลวิทยาสยาม โดยมีองค์ประกอบ 3 ชั้นของโครงสร้างจักรวาลพุทธศาสนาตามไตรภูมิ จากชั้นบนสุดไปหาชั้นล่างสุดคือ อรูปภูมิ รูปภูมิ และ กามภูมิ เป็นโครงสร้างพื้นฐาน แต่ก็ยังไม่ทราบว่าอำนาจ 3 กลุ่มใหญ่จากพุทธ พราหมณ์ และผี จะอยู่ในชั้นใดบ้างของโครงสร้างไตรภูมิ

โครงสร้างพื้นฐานไตรภูมิกับโครงสร้างหลัก 3 กลุ่มอำนาจ

เนื่องจากผู้วิจัยใช้โครงสร้างพื้นฐานของไตรภูมิของกรอบการวิเคราะห์ แต่ก็ยังมีอีก 3 กลุ่มอำนาจเป็นโครงสร้างซ้อนทับกัน เพื่อป้องกันการสับสน ในโครงสร้างของจักรวาลวิทยาสยาม จะถือว่ามีโครงสร้างหลักเป็น 3 กลุ่มอำนาจ โดยมีโครงสร้างของไตรภูมิเป็นพื้นฐานอยู่เบื้องหลัง

วิธีการวิเคราะห์

มี 5 ขั้นตอนคือ

1. สร้างภาพโครงสร้างและรายละเอียดขององค์ประกอบ โดย นำข้อมูลอำนาจประเภทต่างๆ ที่เป็น องค์ประกอบทั้งหมดของจักรวาลตามที่พบ จัดเรียงตาม ลำดับที่ปรากฏในข้อมูลเดิม จากสูงไปหาต่ำ แล้วนำไปเทียบกับโครงสร้างหลักว่าแต่ละองค์ประกอบ จะอยู่ระดับไหนของโครงสร้างหลัก ซึ่งคาดว่าจะพบข้อมูลองค์ประกอบของจักรวาลที่สามารถจัดเรียงตามระดับชั้นของโครงสร้างหลัก 3 กลุ่มอำนาจได้ ก็จะได้ภาพจักรวาลวิทยาสยาม ซึ่งมีโครงสร้างหลักประกอบด้วยพลังอำนาจจาก 3 กลุ่มอยู่ในระดับชั้นต่างๆ ของโครงสร้างพื้นฐานไตรภูมิ

2. กำหนดกฎของจักรวาลวิทยาสยาม ซึ่งทราบหลักใหญ่แล้วว่าเป็นกฎแห่งกรรม ตามไตรภูมิของพุทธศาสนา แต่ที่เหลือต้องวิเคราะห์จากรายละเอียดของพลังอำนาจต่างๆ ที่ได้มาว่าทั้ง 3 กลุ่มอำนาจจะมีกฎเกณฑ์ความสัมพันธ์กันอย่างไร ในเบื้องต้นสันนิษฐานว่าน่าจะมีบทบาทหน้าที่ที่แตกต่างกัน ตามที่สุภาพรรณได้เสนอไว้ข้างต้น เนื่องจากเป็นการเลือกสรรมาประกอบกันด้วยความเหมาะสมตามสภาพการณ์ ตอบสนองความต้องการที่แตกต่างกัน จึงจะพิจารณากฎของจักรวาลวิทยาสยามตามความสัมพันธ์เชิงบทบาทหน้าที่ของทั้ง 3 กลุ่ม

3. จัดกลุ่มคติกษัตริย์ รวบรวมข้อมูลมาวิเคราะห์หาคติกษัตริย์จากความเชื่อในศาสนาต่างๆ ว่ามีอะไรบ้าง ข้อมูลที่ แสดงคติความเชื่อได้ดีและมีผู้เข้ามาแล้วจำนวนมากก็คือ ชื่อ

ของกษัตริย์ในรูปแบบต่างๆ ข้อมูลเบื้องต้นที่ทราบแล้วก็คือ จักรพรรดิราช ธรรมราชา พระโพธิสัตว์ สมมุติราช พระอินทร์ เทวราชา และผีบรรพบุรุษ จัดข้อมูลที่ได้มาไว้ตาม 3 กลุ่มอำนาจ

4. วิเคราะห์ความหมายคติกษัตริย์ หาข้อมูลนิทานปรัมปราที่สัมพันธ์กับข้อมูลคติ กษัตริย์ต่างๆ ที่ได้มา เพื่อพิจารณาเนื้อหา ความเป็นมา ความหมาย และ บทบาทหน้าที่ เพื่อกำหนดความสำคัญในลักษณะของอุดมการณ์ ว่าคติใดควรจะเป็นอุดมการณ์สูงสุด และรองลงมา ตามลำดับ ประเด็นตัดสินที่สำคัญที่สุดคือ บทบาทหน้าที่

5. ทดสอบด้วยพิธีกรรม รวบรวมข้อมูลพิธีกรรม ขนบธรรมเนียม ประเพณี ที่ปฏิบัติ โดยกษัตริย์อยุธยา วิเคราะห์ใน ด้านหน้าที่ว่าแต่ละกิจกรรมที่ปรากฏตามพิธีกรรม ขนบธรรมเนียม ประเพณีต่างๆ เป็นหน้าที่สอดคล้องกับหน้าที่ของคติกษัตริย์ใดบ้าง โดยจัดเรียงกิจกรรมตาม กระบวนการของอำนาจเริ่มตั้งแต่การเริ่มต้นจนถึงสิ้นสุดอำนาจ ทั้งหมดนี้เพื่อยืนยันว่าคติกษัตริย์ที่ วิเคราะห์ว่าควรจะเป็นอุดมการณ์สูงสุดได้ปฏิบัติสอดคล้องกับความคาดหวังตามคตินั้นหรือไม่ ถ้า ตรงก็ยืนยันได้ว่าคตินั้นเป็นคติกษัตริย์ที่เป็นอุดมการณ์สูงสุดจริง

ข้อมูลจากกฎหมายตราสามดวง

จากการสำรวจข้อมูลที่ใช้ในงานศึกษาคติกษัตริย์อยุธยาทั้งหมดที่กล่าวไว้แล้วใน ตอนต้นของบทนี้พบว่า ข้อมูลที่ นักวิชาการในงานดังกล่าวเกือบทุกคนใช้ในการวิเคราะห์ก็คือ พระ ราชพงศาวดาร กับกฎหมายตราสามดวง

พระราชพงศาวดารกรุงศรีอยุธยานั้น เป็นเอกสารทางประวัติศาสตร์ที่บันทึกกิจกรรม ของกษัตริย์อยุธยา ส่วนใหญ่จะเป็นเรื่องเกี่ยวกับการสงคราม และมีเรื่องศาสนาแทรกอยู่ทั่วไป แบ่งออกเป็น 2 กลุ่มใหญ่ (นิธิ เอียวศรีวงศ์, 2543, น. 9-28) คือ กลุ่มที่มีมาแต่ครั้งกรุงศรีอยุธยา และ กลุ่มที่ชำระในครั้งธนบุรี-รัตนโกสินทร์ กลุ่มที่มีมาแต่ครั้งกรุงศรีอยุธยาคือกลุ่มที่เชื่อว่าได้ถูก แก้ไขหรือชำระน้อยที่สุด ได้แก่ ฉบับ 2/K. 125 ฉบับหลวงประเสริฐ ฉบับจักรพรรดิพงศ์ (เจิม) ฉบับ พันจันทนุมาศ (จาด) ฉบับ จ .ศ. 1136 ฉบับ จ .ศ. 1145 ซึ่งสามารถจะใช้มาเป็นข้อมูลในการ วิเคราะห์ได้

แต่เมื่อนำไปเปรียบเทียบกับกฎหมายตราสามดวงแล้วพบว่า กฎหมายตราสามดวง มีจุดเด่นเหนือกว่าหลายประการดังนี้

กฎหมายตราสามดวงเป็นเอกสารที่มีลักษณะพิเศษหลายอย่าง คือ

1. เป็นเอกสารประวัติศาสตร์ ที่บันทึกเหตุการณ์จริงที่เกิดขึ้นมาแล้วในอดีตโดยผู้ที่อยู่ในเหตุการณ์สมัยนั้น
 2. เป็นเอกสารกฎหมาย ที่ประกาศกฎเกณฑ์ที่รัฐใช้บังคับกับสังคม
 3. เป็นเอกสารสังคม ที่บันทึกจารีตประเพณีและวัฒนธรรมของไทยอันยาวนานตั้งแต่ก่อนการก่อตั้งกรุงศรีอยุธยาจนถึงกรุงรัตนโกสินทร์ตอนต้น รวมระยะเวลาไม่น้อยกว่า 500 ปี
 4. มีข้อมูลเกี่ยวกับพลังอำนาจต่างๆ ในคำสัจจาธิษฐาน⁷ ของโองการดำน้ำกับลุยเพลิง ในพิธีสูทดำน้ำ/ลุยเพลิง⁸ และคำประกาศต่อหน้าพยานในบานแพนงพระไอยการลักษณะฎาณ ที่จะนำมาใช้สร้างภาพจักรวาลวิทยาสยามได้ ซึ่งในพระราชพงศาวดารไม่มี
 5. มีข้อมูลชื่อกษัตริย์จำนวนมากพอที่จะสรุปหากติกษัตริย์ได้อย่างกว้างขวาง ซึ่งน่าจะได้ผลดีกว่าในพระราชพงศาวดารที่มีชื่อกษัตริย์ไม่หลากหลายและจำนวนน้อยกว่า
 6. เนื่องจากเป็นกฎหมายจึงมีลักษณะเป็นคำสั่ง คำประกาศ และการตัดสินใจที่แสดงถึงความหมาย และบทบาทหน้าที่ได้ กว้างขวางมาก โดยเฉพาะอย่างยิ่งพระไอยการอาชญาหลวง และพระไอยการกระบดศึก ที่มีข้อมูลเกี่ยวกับบทบาทหน้าที่โดยตรงของกษัตริย์มากที่สุด พอที่จะใช้สร้างภาพบทบาทหน้าที่ได้ครบถ้วนมากกว่าในพระราชพงศาวดาร ที่เน้นบทบาทหน้าที่ด้านการสงครามและการศาสนา แต่ข้อมูลกิจกรรมด้าน การศาสนาของกษัตริย์ก็เป็นส่วนที่กฎหมายตราสามดวงมีน้อยมาก สามารถนำมาใช้เสริมกันได้
 7. ในพระธรรมนูญของกฎหมายตราสามดวงมีข้อมูลระบุที่มาของกษัตริย์และกฎหมายอย่างชัดเจนซึ่งในพระราชพงศาวดารไม่มี
 8. ในกฎมณเฑียรบาลมีขนบธรรมเนียม ประเพณีที่เกี่ยวกับกษัตริย์ และ พระราชพิธีที่มีมากพอสมควร ซึ่งในพระราชพงศาวดารมีอยู่น้อย
- ดังนั้นกฎหมายตราสามดวงจึงมีความเหมาะสมที่จะใช้เป็นข้อมูลในการสร้างภาพจักรวาลวิทยาสยาม การหารูปแบบคติกษัตริย์ในกลุ่มความเชื่อต่างๆ รวมทั้งที่มา บทบาทหน้าที่ต่างๆ และทดสอบด้วยกิจกรรมด้านพิธีกรรมต่างๆ ของกษัตริย์ได้ครบถ้วน

⁷ สัจจาธิษฐาน มาจากคำว่า สัจจะ + อธิษฐาน เขียนได้ 2 แบบคือ สัจจาธิษฐาน กับ สัจจาธิษฐาน

⁸ ชื่อกฎหมายในกฎหมายตราสามดวงจะสะกดตามต้นฉบับเดิม

วัตถุประสงค์การศึกษา

1. สืบสร้างภาพจักรวาลวิทยาสยามในกฎหมายตราสามดวง
2. วิเคราะห์คติกษัตริย์ในรูปแบบต่างๆ เพื่อหาคติกษัตริย์ที่เป็นอุดมการณ์สูงสุดในกฎหมายตราสามดวง
3. วิเคราะห์ที่มาของอำนาจทางการเมืองและกฎหมายในกฎหมายตราสามดวง

สมมุติฐาน

1. จักรวาลวิทยาสยามในกฎหมายตราสามดวงมีโครงสร้างหลักประกอบด้วยพลังอำนาจจาก 3 กลุ่มคือพุทธศาสนา ศาสนาพราหมณ์ และการนับถือผี โดยมีโครงสร้างจักรวาลพุทธศาสนา (ไตรภูมิ) เป็นพื้นฐาน
2. คติกษัตริย์ที่หลากหลายในกฎหมายตราสามดวงนั้นผสมผสานกันในลักษณะที่มีบทบาทหน้าที่เสริมซึ่งกันและกัน เพื่อสนองหน้าที่ที่หลากหลายของกษัตริย์ได้อย่างครบถ้วน
3. จากคติกษัตริย์จำนวนมากในสมัยอยุธยาที่ปรากฏในกฎหมายตราสามดวงนั้น คติกษัตริย์ที่เป็นอุดมการณ์สูงสุดเพียงคติเดียว

คำถามในการศึกษา

ในการวิเคราะห์คติกษัตริย์อยุธยาด้วยกรอบการวิเคราะห์จักรวาลวิทยาสยามนี้ ผู้วิจัยจะใช้แนวคิด (concept) ต่างๆ จากมานุษยวิทยาและสังคมวิทยาทั้งของการเมืองและกฎหมายที่เกี่ยวข้องได้แก่ ความชอบธรรม (legitimacy) นิทานปรัมปรา (myths) การมีส่วนร่วมทางการเมือง (political participation) พิธีกรรม (rituals) สัญลักษณ์ (symbols) อุดมการณ์ (ideology) และระบบอุปถัมภ์ (patron-client relations) มาศึกษาร่วมกัน โดยใช้แนววิเคราะห์โครงสร้าง-หน้าที่ (structural-functional approach) มองคติกษัตริย์ต่างๆ ที่หลากหลายว่า ประกอบไปด้วยคติกษัตริย์อะไรบ้าง จัดกลุ่มกันเป็นโครงสร้างในลักษณะไหน แต่ละกลุ่มมีหน้าที่สัมพันธ์กันอย่างไรในโครงสร้างนั้น และแนววิเคราะห์กระบวนการ (process or procedural analysis) มองคติกษัตริย์กลุ่มต่างๆ ตามโครงสร้างและหน้าที่ว่า มีกระบวนการของอำนาจเป็นอย่างไร ตั้งแต่การได้อำนาจ การรักษาอำนาจ และการสิ้นสุด อำนาจ คติกษัตริย์ใดแสดงบทบาทหน้าที่อะไรบ้างในแต่ละขั้นตอนของกระบวนการอำนาจนั้น โดยใช้คำถามที่เกี่ยวกับเรื่องอำนาจเป็นแนวทาง ทั้งนี้จากการ

วิเคราะห์ข้อมูลเบื้องต้นพบว่าในกฎหมายตราสามดวงแสดงที่มาของกษัตริย์และกฎหมาย จึงจะตั้งคำถามที่เกี่ยวกับอำนาจทางการเมืองและกฎหมายว่า

1. อำนาจทางการเมืองและกฎหมายของกษัตริย์อยู่มาจากไหน?

ใช้แนวคิด ความชอบธรรม จากมานุษยวิทยาการเมือง และนิทานปรัมปรา จากมานุษยวิทยากฎหมาย โดยวิเคราะห์ว่าแหล่งที่มาของอำนาจทางการเมืองและกฎหมายมาจากไหนบ้าง และใช้อะไรบ้างในการสร้างความชอบธรรม ที่บ่งบอกโดยนิทานปรัมปราต่างๆ และใช้สิ่งเหล่านี้อย่างไรในการสร้างความชอบธรรมให้แก่อำนาจนั้น

2. กษัตริย์อยู่ภายใต้อำนาจนั้นไปอย่างไร?

ใช้แนวคิด การมีส่วนร่วมทางการเมือง จากสังคมวิทยาการเมือง และพิธีกรรมสัญลักษณ์ จากมานุษยวิทยาการเมือง โดยวิเคราะห์กิจกรรมต่างๆ ในกระบวนการใช้อำนาจของกษัตริย์ อย่างเช่น พิธีกรรม ขนบธรรมเนียม ประเพณี ว่าแสดงถึงสัญลักษณ์ตามความหมายของคติกษัตริย์อะไรบ้าง ในบทบาทหน้าที่อะไร และบทบาทของกษัตริย์ ผ่านกระบวนการใช้อำนาจในระบบการบริหารงานที่ขุนนางมีส่วนร่วมในการดำเนินกิจกรรมเหล่านั้น ว่า มีหน้าที่อะไรบ้าง สอดคล้องกับคติกษัตริย์ของกลุ่มใดบ้าง

3. กษัตริย์อยู่ภายใต้อำนาจนั้นไปเพื่ออะไร?

ใช้แนวคิด อุดมการณ์ และระบบอุปถัมภ์ จากสังคมวิทยาการเมือง โดยวิเคราะห์เป้าหมาย หรืออุดมการณ์ในการใช้อำนาจจากคติกษัตริย์กลุ่มต่างๆ ว่ามี อะไรบ้าง บทบาทหน้าที่ของกษัตริย์ต่อราษฎรตามความสัมพันธ์ต่างตอบแทนผลประโยชน์ต่อกัน หรือระบบอุปถัมภ์ จะเป็นเกณฑ์ตัดสินว่า อุดมการณ์เหล่านี้มีการจัดโครงสร้างและหน้าที่อย่างไร อุดมการณ์ใดเป็นอุดมการณ์สูงสุด

ขอบเขตของการศึกษา

1. การศึกษาเรื่องคติกษัตริย์ในกฎหมายตราสามดวงในงานวิจัยนี้จะใช้เฉพาะกฎหมายที่มีเนื้อหาเกี่ยวข้องกับกษัตริย์โดยตรง 4 เรื่องด้วยกันเป็นหลักคือ พระธรรมศาสตร์ กฎมณเฑียรบาล พระโอยการอาชญาหลวง และพระโอยการกระบดศึก กฎหมายนอกนั้นจะใช้ตามที่เกี่ยวข้องกับประเด็นที่ต่อเนื่องมาจากกฎหมาย 4 เรื่องหลักนั้น

2. เนื่องจากงานวิจัยนี้เป็นการศึกษาคติกษัตริย์ในสมัยอยุธยา จึงจะใช้เนื้อหาของกฎหมายตราสามดวงเฉพาะที่ถือว่าเป็นของสมัยอยุธยา ดังนั้นจึงไม่รวมถึงกฎหมายที่ทราบว่าเป็นตรา

ขึ้นในสมัยรัชกาลที่ 1 แห่งกรุงรัตนโกสินทร์ ได้แก่ พระราชกำหนดใหม่ พระราชบัญญัติ และกฎ พระสงฆ์

วิธีดำเนินการวิจัย

การศึกษานี้ใช้วิธีวิจัยเอกสาร โดยใช้ข้อมูลจากเอกสารชั้นต้น ได้แก่ กฎหมายตราสาม ดวง เป็นหลัก เสริมด้วย เอกสารประวัติศาสตร์ วรรณกรรม เอกสารต่างประเทศ และเอกสาร ประกอบประเภทอื่นๆ ที่เกี่ยวข้องกับสมัยอยุธยา เอกสารชั้นรอง ได้แก่ งานศึกษาทางวิชาการ สาขาวิชาต่างๆ ที่เกี่ยวข้องกับสมัยอยุธยา ได้แก่ ประวัติศาสตร์ โบราณคดี มานุษยวิทยา ประวัติศาสตร์ศิลปะ ประวัติศาสตร์สถาปัตยกรรม วรรณคดีศึกษา และจารึกวิทยา (paleography)

ข้อมูลที่ใช้วิจัยรวบรวมมาได้จากเอกสารชั้นต้นและเอกสารชั้นรองจะนำมาวิเคราะห์ โดยใช้กรอบการวิเคราะห์จักรวาลวิทยาสยาม ตามแนวการวิเคราะห์โครงสร้าง- หน้าที่ และแนว วิเคราะห์กระบวนการ และ ใช้แนวคิดความชอบธรรม นิทานปรัมปรา การมีส่วนร่วมทางการเมือง พิธีกรรม สัญลักษณ์ อุดมการณ์ และระบบอุปถัมภ์ โดยมีขั้นตอนการวิจัยดังนี้

1. รวบรวมข้อมูลที่เกี่ยวข้องกับพลังอำนาจต่างๆ ตามที่ปรากฏในกฎหมายตราสาม ดวง นำมาวิเคราะห์ว่าประกอบด้วยอะไรบ้าง จัดเรียงลำดับกันอย่างไร และจัดเป็นกลุ่มตามพลัง อำนาจหลัก 3 กลุ่มได้อย่างไร รวบรวมข้อมูลที่เกี่ยวข้องกับลักษณะของจักรวาลตามที่ปรากฏใน กฎหมายตราสามดวง นำการเรียงลำดับของพลังอำนาจทั้ง 3 กลุ่มกับลักษณะจักรวาลตามที่ ปรากฏในกฎหมายตราสามดวงมาเปรียบเทียบกับลักษณะของจักรวาลในพุทธศาสนา ศาสนา พราหมณ์ และการนับถือผี เพื่อพิจารณาการจัดเรียงพลังอำนาจ 3 กลุ่มในโครงสร้างพื้นฐานของ จักรวาลแบบไตรภูมิ สรุปลักษณะภาพของจักรวาลวิทยาสยาม

2. วิเคราะห์กฎจักรวาลวิทยาสยาม จากลักษณะความสัมพันธ์ของพลังอำนาจ 3 กลุ่ม ที่แสดงผ่านบทบาทหน้าที่ของแต่ละกลุ่มพลังอำนาจ เนื่องจากเป็นจักรวาลที่มีลักษณะของ จักรวาลพุทธศาสนาเป็นพื้นฐาน ดังนั้นกฎเกณฑ์พื้นฐานของจักรวาลจึง ได้แก่ กฎแห่งกรรม กลุ่ม พลังอำนาจอื่นๆ จึงจะมีบทบาทหน้าที่ภายในกรอบกฎแห่งกรรมนี้

3. วิเคราะห์ที่มาของอำนาจทางการเมืองและกฎหมายของกษัตริย์จากพระธรรมศาสตร์ โดยวิเคราะห์ผ่านการเปลี่ยนแปลงแนวคิดเรื่องธรรมะ จากแนวคิด “ธรรมะ” ของตามคติศาสนา ฮินดูในคัมภีร์พระมนูธรรมศาสตร์ของฮินดู มายังแนวคิด “ธรรมะ” ตามคติพุทธศาสนาของพระ

ธรรมศาสตร์มอญ และสี่บทอดแนวคิด “ธรรมะ” ตามคติพุทธศาสนาต่อมาโดยมีการดัดแปลงมายังพระธรรมศาสตร์ไทยในกฎหมายตราสามดวง วิเคราะห์แนวคิด “การเมือง” และ “กฎหมาย” ตามแนวคิด “ธรรมะ” ของพระธรรมศาสตร์ไทย เพื่อเป็นกำหนดเป็นหลักทั่วไปของอำนาจการเมืองและกฎหมายของกษัตริย์ ซึ่งจะเป็ นกรอบในการพิจารณาอุดมการณ์ และหน้าที่ทั้งหลายที่แสดงผ่านคติกษัตริย์อยุธยาต่างๆ ต่อไป

4. วิเคราะห์คติกษัตริย์อยุธยาจากข้อมูลชื่อกษัตริย์อยุธยาที่ปรากฏในกฎหมายตราสามดวงว่า มีคติกษัตริย์อะไรบ้าง จัดเป็นกลุ่มไหนใน 3 กลุ่มอำนาจ คติกษัตริย์ได้มีการใช้มากน้อยแตกต่างกันอย่างไร ปริมาณการใช้ที่แตกต่างกันนี้มีความหมายอย่างไร มีรูปแบบแตกต่างกันอย่างไรบ้าง จากนั้นวิเคราะห์เนื้อหาของคติกษัตริย์ที่ปรากฏว่ามีความหมาย บทบาทหน้าที่ แสดงอุดมคติอะไรบ้าง จากเนื้อหาบทประพันธ์ที่เกี่ยวข้องกับคติกษัตริย์ต่างๆ ที่ปรากฏในตัวกฎหมายตราสามดวงเอง และจากหลักฐานอื่นๆ ในสมัยอยุธยาที่เกี่ยวข้อง สรุปคติกษัตริย์ที่เป็นอุดมการณ์สูงสุดจากเกณฑ์บทบาทหน้าที่ที่สอดคล้องกับกรอบอุดมการณ์และหน้าที่จากขั้นตอนที่ 3

5. รวบรวมข้อมูลที่แสดงออกคติกษัตริย์ในมิติต่างๆ ได้แก่ เมืองหลวง พระราชวัง พระที่นั่ง ขนบ ธรรมเนียม ประเพณีต่างๆ ที่เกี่ยวกับตัวกษัตริย์ การใช้ราชาศัพท์ เครื่องแต่งตัว การปฏิบัติต่อกษัตริย์ โดยวิเคราะห์ว่า แสดงความหมายของคติกษัตริย์อยุธยาอย่างไรบ้าง จากนั้นรวบรวมข้อมูลกิจกรรมของกษัตริย์ทั้งในพระราชพิธี และขนบธรรมเนียม จารีตประเพณีในด้านต่างๆ ที่กษัตริย์ปฏิบัติในกระบวนการของอำนาจ ตั้งแต่การได้อำนาจ การใช้และการรักษาอำนาจ การสิ้นสุดอำนาจ โดยใช้ข้อมูลจากกฎหมายตราสามดวงเป็นหลักจากกฎหมายเฝ้าระวังบาล พระไอยการอาชญาหลวง กับพระไอยการกระบดศึก และจากที่อื่นๆ ที่เกี่ยวข้องทั้งในและนอกกฎหมายตราสามดวง มาเสริมให้เกิดภาพที่แสดงความหมายบทบาทหน้าที่ได้สมบูรณ์ยิ่งขึ้น สุดท้ายวิเคราะห์เปรียบเทียบกับข้อสรุปอุดมการณ์สูงสุดจากขั้นที่ 4 ว่าตรงกับบทบาทหน้าที่ที่แสดงออกจริงหรือไม่ ถ้าตรงกันก็แสดงว่าคติกษัตริย์ที่เป็นอุดมการณ์สูงสุดจากขั้นที่ 4 เป็นอุดมการณ์สูงสุดที่ได้รับการยืนยันด้วยการปฏิบัติจริงด้วย

วิธีการนำเสนอ

การนำเสนอลำดับต่อไปประกอบด้วย

บทที่ 2 กฎหมายตราสามดวง

วิเคราะห์ภูมิหลัง ประวัติ โครงสร้าง เนื้อหา ของกฎหมายตราสามดวงในภาพรวม ทบถ้วนวรรณกรรมการศึกษากฎหมายตราสามดวงที่ผ่านมา และวิเคราะห์เนื้อหากฎหมายที่จะใช้ ในการศึกษาเป็นหลักคือ พระธรรมศาสตร์ กฎมณเฑียรบาล พระไอยการอาชญาหลวง พระไอยการ กระบดศึก ว่ามีความเหมาะสมจะใช้เป็นวิเคราะห์ข้อมูลอย่างไรบ้าง

บทที่ 3 จักรवालวิทยาลัย

อธิบายแนวคิดจักรवालวิทยาลัย จักรवालวิทยาลัยของพุทธศาสนา ศาสนาพราหมณ์ และ การนับถือผี การสืบสร้างภาพจักรवालวิทยาลัย วิเคราะห์กฎของจักรवालวิทยาลัย

บทที่ 4 คติกษัตริย์

อธิบายพระธรรมศาสตร์ฮินดู มอญ ไทย และ วิเคราะห์ที่มาของอำนาจทางการเมือง และกฎหมายในพระธรรมศาสตร์ทั้งสามจากแนวคิดธรรมะ เพื่อนำไปวิเคราะห์หาแนวคิด “การเมือง” และ “กฎหมาย” ในพระธรรมศาสตร์ไทย สรุป หลักทั่วไปของอำนาจทางการเมืองและ กฎหมายในพระธรรมศาสตร์ไทย

วิเคราะห์คติกษัตริย์จากชื่อกษัตริย์ในกฎหมายตราสามดวง ประกอบกับเนื้อหา นิทานปรัมปราที่เกี่ยวข้อง โดยจัดกลุ่มตาม 3 ศาสนา หากคติกษัตริย์ที่เป็นอุดมการณ์สูงสุดจากการ วิเคราะห์บทบาทหน้าที่

บทที่ 5 บทบาทหน้าที่กษัตริย์จากจารีตประเพณี พิธีกรรม และกฎหมาย

วิเคราะห์คติกษัตริย์ที่แสดงออกผ่านลักษณะของกษัตริย์ในด้านต่างๆ ตั้งแต่ เมือง วัง เรือนหลวง การแต่งตัว การปฏิบัติต่อกษัตริย์ จากนั้น ทดสอบผลสรุปที่ได้จากบทที่ 4 ด้วยการ วิเคราะห์กิจกรรมตามกระบวนการของอำนาจตั้งแต่การได้อำนาจ การรักษาอำนาจ การสูญเสีย อำนาจ จากข้อมูลพระราชพิธี ขนบธรรมเนียม ประเพณีจากกฎมณเฑียรบาล และข้อมูลบทบาท หน้าที่จากพระไอยการอาชญาหลวงและพระไอยการกระบดศึก สรุปผลการทดสอบว่าคติกษัตริย์ที่ ได้จากบทที่ 4 มีบทบาทสอดคล้องกับการเป็นอุดมการณ์สูงสุดจริงหรือไม่

บทที่ 6 สรุปผลการศึกษาและข้อเสนอแนะ

ประโยชน์ที่คาดว่าจะได้รับ

1. ตัวแบบจักรवालวิทยาลัย ในฐานะโครงสร้างระบบความเชื่อของคนไทยที่เป็น การผสมผสานความเชื่อศาสนาพุทธ-พราหมณ์-ผี จากกฎหมายตราสามดวง

2. องค์ความรู้เรื่องจักรวาลวิทยาของพุทธศาสนา เปรียบเทียบ กับของศาสนาพราหมณ์ และการนับถือผี
3. องค์ความรู้คติกษัตริย์อยุธยาที่มีความหลากหลาย แต่ละคติมีความหมาย บทบาทหน้าที่อะไรบ้าง และคติกษัตริย์ใดที่เป็นอุดมการณ์สูงสุดของกษัตริย์อยุธยาในกฎหมายตราสามดวง
4. องค์ความรู้แหล่งที่มาของอำนาจการเมืองและกฎหมายในกฎหมายตราสามดวง
5. องค์ความรู้บทบาทหน้าที่กษัตริย์อยุธยาตามพิธีกรรมและกิจกรรมของกษัตริย์ในกฎหมายตราสามดวง

ข้อตกลงเบื้องต้น

ขอบเขตความหมายของคำ

“กฎหมายตราสามดวง” ในที่นี้หมายถึงเฉพาะส่วนของกฎหมายตราสามดวงที่ถือว่าเป็นกฎหมายสมัยอยุธยา ไม่รวมถึงส่วนที่เป็นกฎหมายในสมัยรัชกาลที่ 1 แห่งกรุงรัตนโกสินทร์

การอ้างอิงกฎหมายตราสามดวง

ใช้รูปแบบ (ชื่อกฎหมาย เล่ม หน้า) เช่น (พระธรรมศาสตร์ 1.10) หมายถึง พระธรรมศาสตร์ เล่ม 1 หน้า 10 ของ กำธร เลี้ยงสัจธรรม (2548)

การใช้ชื่อกฎหมายในกฎหมายตราสามดวง

กฎหมายในกฎหมายตราสามดวงจะใช้ตามชื่อที่ปรากฏในต้นฉบับตัวเขียน เช่น พระธรรมศาสตร์ ไม่ใช่ พระธรรมศาสตร์ ตามรูปที่ใช้ในปัจจุบัน ซึ่งจะแสดงรายละเอียดในบทที่ 2

การเสนอเนื้อความในตัวบทกฎหมาย

ในกรณีที่ต้นฉบับใช้เครื่องหมายปีกกา ในที่นี้จะใช้เครื่องหมาย / แทน เช่น

ตำแหน่งนา

ทหาร	}	จะเป็น ตำแหน่งนาทหาร/หัวเมือง อ่านว่า ตำแหน่งนาทหาร ตำแหน่งนาหัวเมือง
หัวเมือง		