

## บทที่ 5

### ระบบวรรณยุกต์และสัทลักษณะของเสียงวรรณยุกต์ในภาษาไทยอีสานของคนเขมร

สำหรับในบทนี้ ผู้วิจัยจะเสนอผลการวิจัยในเรื่องระบบวรรณยุกต์และสัทลักษณะของเสียงวรรณยุกต์ในภาษาไทยอีสานของคนเขมร โดยในการนำเสนอผลการวิจัย ผู้วิจัยได้แบ่งการบรรยายออกเป็น 2 ประเด็น คือ 1. ระบบวรรณยุกต์ในภาษาไทยอีสานของคนเขมร และ 2. สัทลักษณะของเสียงวรรณยุกต์ในภาษาไทยอีสานของคนเขมร ดังมีรายละเอียดต่อไปนี้

#### 5.1 ระบบวรรณยุกต์ในภาษาไทยอีสานของคนเขมร

ผลของการวิเคราะห์จากข้อมูลที่เป็นการพูดแบบชัดถ้อยชัดคำในเรื่องระบบวรรณยุกต์ในภาษาไทยอีสานที่พูดโดยคนเขมรจำนวน 10 คน พบว่ามีระบบวรรณยุกต์ที่ต่างกัน 3 ระบบวรรณยุกต์ ดังมีรายละเอียดต่อไปนี้

1. ระบบวรรณยุกต์แบบที่ 1 มีหน่วยเสียงวรรณยุกต์ 4 หน่วยเสียง ดังปรากฏในภาพที่ 5.1

ภาพที่ 5.1

ระบบวรรณยุกต์ในภาษาไทยอีสานของคนเขมรแบบที่มี 4 หน่วยเสียง

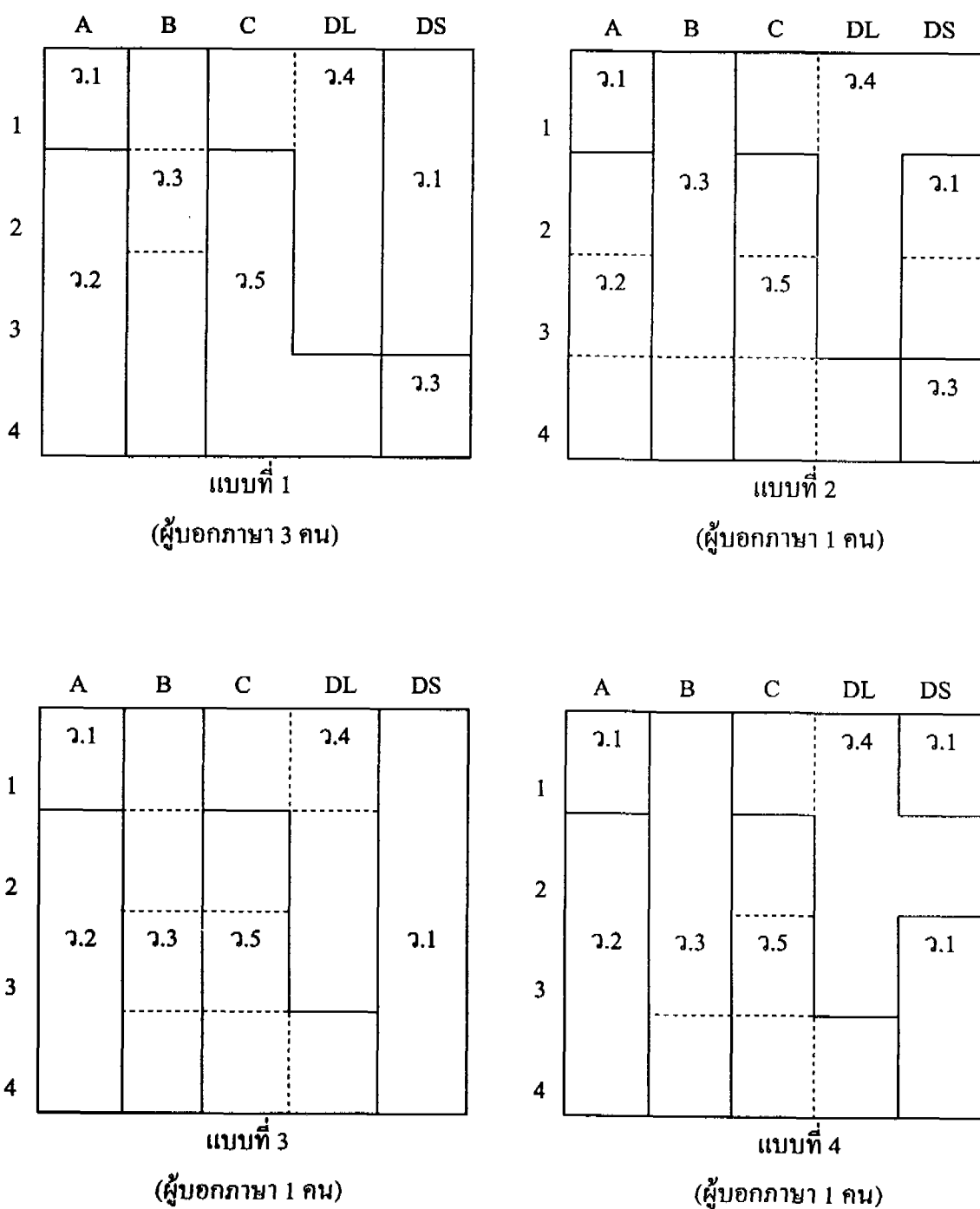
A	B	C	DL	DS
ว.1				ว.1
	ว.3	ว.4		
ว.2				

(ผู้บอกภาษา 1 คน)

2. ระบบวรรณยุกต์แบบที่ 2 มีหน่วยเสียงวรรณยุกต์ 5 หน่วยเสียง พบว่ามีระบบวรรณยุกต์ย่อย 4 แบบ ดังแสดงในภาพที่ 5.2

ภาพที่ 5.2

ระบบวรรณยุกต์ในภาษาไทยอีสานของคนไทยอีสานแบบที่มี 5 หน่วยเสียง



3. ระบบวรรณยุกต์แบบที่ 3 มีหน่วยเสียงวรรณยุกต์ 6 หน่วยเสียง ดังมีระบบวรรณยุกต์ย่อย 3 แบบ ดังแสดงในภาพที่ 5.3

ภาพที่ 5.3

ระบบวรรณยุกต์ในภาษาไทยอีสานของคนเขมรแบบที่มี 6 หน่วยเสียง

	A	B	C	DL	DS
1	ว.1			ว.4	
2	ว.2	ว.3	ว.5		
3					
4			ว.6	ว.5	ว.3

แบบที่ 1  
(ผู้บอกภาษา 1 คน)

	A	B	C	DL	DS
1	ว.1			ว.4	ว.6
2	ว.2	ว.3	ว.5		
3					
4		ว.5	ว.6	ว.5	

แบบที่ 2  
(ผู้บอกภาษา 1 คน)

	A	B	C	DL	DS
1	ว.1			ว.4	
2	ว.2	ว.3	ว.5		
3					
4			ว.6	ว.5	ว.3

แบบที่ 3  
(ผู้บอกภาษา 1 คน)

จากระบบวรรณยุกต์ทั้ง 3 ระบบข้างต้น จะเห็นว่า ระบบวรรณยุกต์ทั้ง 3 ระบบ นอกจากจะมีความแตกต่างในด้านจำนวนของหน่วยเสียงวรรณยุกต์แล้ว ยังมีความแตกต่างในด้านลักษณะการแตกตัวและการรวมตัวของเสียงวรรณยุกต์ด้วย กล่าวคือ ถึงแม้ว่าจะเป็นระบบวรรณยุกต์แบบเดียวกัน แต่ก็มีลักษณะการแตกตัวและการรวมตัวของเสียงวรรณยุกต์ที่แตกต่างกัน ดังเช่น ระบบวรรณยุกต์แบบที่ 2 ซึ่งเป็นระบบวรรณยุกต์แบบที่มี 5 หน่วยเสียง แต่พบว่า มีระบบวรรณยุกต์ย่อย 4 แบบ เนื่องจากเสียงวรรณยุกต์ในช่อง DS ซึ่งเป็นเสียงวรรณยุกต์ที่ปรากฏในพยางค์ตายมีลักษณะการแตกตัวและการรวมตัวต่างกัน 4 แบบ คือ แบบ DS123-4 แบบ DS1-23-4 แบบ DS1234 และแบบ DS134-2 ดังปรากฏในภาพที่ 5.2 หรือในระบบวรรณยุกต์แบบที่ 3 ที่เป็นระบบวรรณยุกต์แบบที่มี 6 หน่วยเสียง พบว่า ลักษณะการแตกตัวและการรวมตัวของเสียงวรรณยุกต์ที่แตกต่างกันทำให้เกิดระบบวรรณยุกต์ย่อย 3 แบบ ดังปรากฏในภาพที่ 5.3 อีกทั้งเมื่อพิจารณาจากลักษณะการแตกตัวและการรวมตัวของเสียงวรรณยุกต์ที่หลากหลายของระบบวรรณยุกต์ในภาษาไทยของคนเขมรข้างต้นสามารถกล่าวได้ว่า ผู้บอกภาษาแต่ละคนต่างก็มีระบบวรรณยุกต์ที่มีลักษณะเฉพาะเป็นของตนเองและทุกระบบวรรณยุกต์เกิดการแปรของเสียงวรรณยุกต์ขึ้น โดยเฉพาะเสียงวรรณยุกต์ในช่อง B จะมีการแปรของเสียงเกิดขึ้นมากที่สุด

## 5.2 สัทลักษณะของเสียงวรรณยุกต์ในภาษาไทยอีสานของคนเขมร

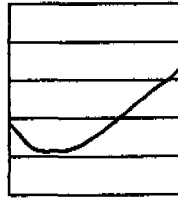
ดังที่ได้กล่าวไว้ในบทที่ 1 แล้วว่า ในการศึกษาสัทลักษณะของเสียงวรรณยุกต์ ผู้วิจัยศึกษาจากลีลาการพูด 2 แบบ คือ ลีลาการพูดแบบชั้ดถ้อยชั้ดคำ และลีลาการพูดแบบต่อเนื่อง ดังนั้นในการนำเสนอผลการวิเคราะห์ ผู้วิจัยจึงเสนอผลการวิเคราะห์เป็น 2 ส่วน คือ สัทลักษณะของเสียงวรรณยุกต์ในลีลาการพูดแบบชั้ดถ้อยชั้ดคำ และสัทลักษณะของเสียงวรรณยุกต์ในลีลาการพูดแบบต่อเนื่อง ดังรายละเอียดต่อไปนี้

### 5.2.1 สัทลักษณะของเสียงวรรณยุกต์ในลีลาการพูดแบบชั้ดถ้อยชั้ดคำ

จากการศึกษาข้อมูลที่ได้จากการพูดแบบชั้ดถ้อยชั้ดคำ ซึ่งเป็นข้อมูลที่ได้จากลีลาการพูดที่เป็นคำพยางค์เดียวโดดๆ ทำให้ทราบว่า ถึงแม้ว่าในการพูดแบบชั้ดถ้อยชั้ดคำนั้นจะเป็นการพูดที่มีเพียง 1 พยางค์ แต่สัทลักษณะของเสียงวรรณยุกต์ในภาษาไทยอีสานของคนเขมรก็เกิดการแปรของเสียงวรรณยุกต์ขึ้น ดังมีรายละเอียดต่อไปนี้

1. วรรณยุกต์ที่ 1 พบในโครงสร้างพยางค์ 2 ประเภท คือ

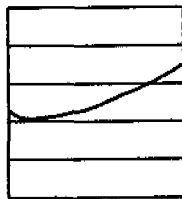
1.1 วรรณยุกต์ที่ 1 พยางค์เป็น ในระบบวรรณยุกต์ทั้ง 3 ระบบ มีสัทลักษณะเป็นเสียงตก-ขึ้น โดยมีจุดเริ่มต้นของเสียงอยู่ในช่วงเสียงกลางต่ำ^ ตกลงสู่เสียงกลางต่ำจากนั้นขึ้นสู่เสียงกลางสูง [2^24] ดังปรากฏในภาพแสดงสัทลักษณะต่อไปนี้



[2^24]

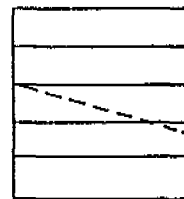
สัทลักษณะ

1.2 วรรณยุกต์ที่ 1 พยางค์ตายสระเสียงสั้น พบใน 2 ระบบวรรณยุกต์ ได้แก่ ระบบวรรณยุกต์แบบที่มี 4 หน่วยเสียง และแบบที่มี 5 หน่วยเสียง ซึ่งมีสัทลักษณะเป็นเสียงขึ้น โดยมีจุดเริ่มต้นของเสียงอยู่ที่เสียงกลางขึ้นสู่เสียงกลางสูง [34] และมีการแปรของเสียงเป็นเสียงตก [3^2^] ดังปรากฏในภาพแสดงสัทลักษณะต่อไปนี้



[34]

สัทลักษณะ

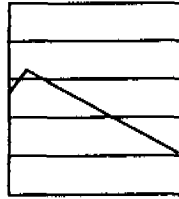


[3^2^]

รูปแปร

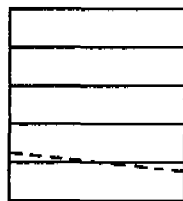
2. วรรณยุกต์ที่ 2 มี 2 สัทลักษณะ คือ สัทลักษณะที่ 1 เป็นเสียงขึ้น-ตก ซึ่งมีจุดเริ่มต้นของเสียงอยู่ที่เสียงกลาง^ ขึ้นจนถึงเสียงกลางสูงจากนั้นตกลงสู่เสียงกลางต่ำ [3^42] โดยที่เสียงนี้จะปรากฏในระบบวรรณยุกต์ทั้ง 3 ระบบ นอกจากนี้เกิดการแปรของเสียงเป็น 2 เสียง คือ เสียงตก [21^] และเสียงระดับ-ตกตอนท้าย [443] ส่วนสัทลักษณะที่ 2 มีสัทลักษณะเป็นเสียงตก โดยมีจุดเริ่มต้นของเสียงอยู่ที่เสียงกลาง^ ตกลงสู่เสียงกลางต่ำ^ [3^2^] ซึ่งเสียงนี้จะปรากฏในเพียงบาง

ระบบวรรณยุกต์เท่านั้น คือ ในระบบวรรณยุกต์ย่อยที่ 1 ของระบบวรรณยุกต์แบบที่มี 5 หน่วยเสียง (ผู้บอกภาษา 1 คน) และในระบบวรรณยุกต์ย่อยที่ 3 ของระบบวรรณยุกต์แบบที่มี 6 หน่วยเสียง



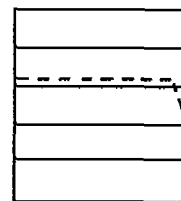
[3<sup>^</sup>42]

สัญลักษณ์ที่ 1



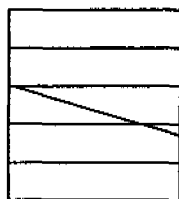
[21<sup>^</sup>]

รูปแปรที่ 1



[443]

รูปแปรที่ 2



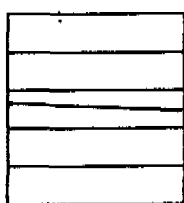
[3<sup>^</sup>2<sup>^</sup>]

สัญลักษณ์ที่ 2

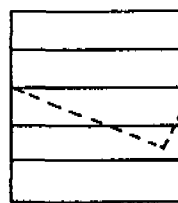
3. วรรณยุกต์ที่ 3 ซึ่งปรากฏในโครงสร้างพยางค์ 2 ประเภท คือ

3.1 วรรณยุกต์ที่ 3 พยางค์เป็น พบว่ามี 2 สัญลักษณ์ คือ

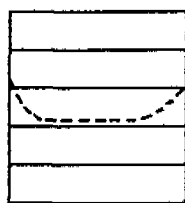
3.1.1 สัญลักษณ์ที่ 1 เป็นเสียงตกลงเล็กน้อย ซึ่งจุดเริ่มต้นของเสียงอยู่ที่เสียงกลาง<sup>^</sup> แล้วลดระดับเพียงเล็กน้อยมาที่เสียงกลาง [3<sup>^</sup>3] ซึ่งมีการแปรของเสียงเป็น 3 เสียง คือ เป็นเสียงตก-ขึ้น [3<sup>^</sup>23] เสียงตก-ระดับ-ขึ้น [4333<sup>^</sup>] และเสียงขึ้น-ตก [2<sup>^</sup>31<sup>^</sup>] โดยเสียงวรรณยุกต์ที่ 3 พยางค์เป็นแบบที่ 1 นี้จะปรากฏเป็นส่วนมากในระบบวรรณยุกต์ทั้ง 3 ระบบ



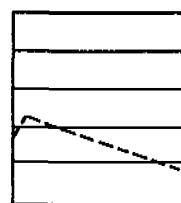
$[3^{\wedge}3]$   
 สัทลักษณะที่ 1



$[3^{\wedge}23]$   
 รูปแปรที่ 1

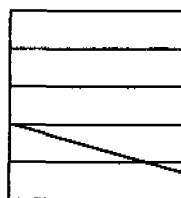


$[4333^{\wedge}]$   
 รูปแปรที่ 2

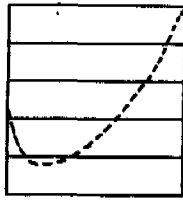


$[2^{\wedge}31^{\wedge}]$   
 รูปแปรที่ 3

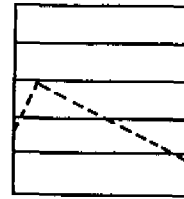
3.1.2. สัทลักษณะที่ 2 มีสัทลักษณะเป็นเสียงตก โดยมีจุดเริ่มต้นของเสียงอยู่ที่เสียงกลางต่ำ<sup>๑</sup> ตกลงสู่เสียงต่ำ<sup>๑</sup>  $[2^{\wedge}1^{\wedge}]$  นอกจากนี้เสียงวรรณยุกต์ที่ 3 พยางค์เป็นแบบที่ 2 นี้มีการแปรของเสียงเป็นเสียงตก-ขึ้น  $[31^{\wedge}5^{\wedge}]$  และเสียงขึ้น-ตก  $[2^{\wedge}3^{\wedge}1^{\wedge}]$  โดยที่เสียงวรรณยุกต์ที่ 3 พยางค์เป็นแบบที่ 2 นี้ปรากฏในระบบวรรณยุกต์ย่อยที่ 4 ของระบบวรรณยุกต์แบบที่มี 5 หน่วยเสียง และในระบบวรรณยุกต์ย่อยที่ 2 และ 3 ของระบบวรรณยุกต์แบบที่มี 6 หน่วยเสียง



$[2^{\wedge}1^{\wedge}]$   
 สัทลักษณะที่ 2



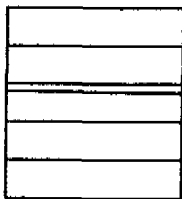
[31^5^]  
รูปแปรที่ 1



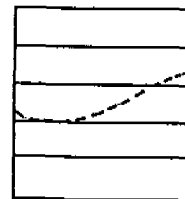
[2^3^1^]  
รูปแปรที่ 2

3.2 วรรณยุกต์ที่ 3 พยางค์ตายสระเสียงสั้น มีสัทลักษณะ 2 สัทลักษณะ คือ

3.2.1 สัทลักษณะที่ 1 เป็นเสียงระดับ ซึ่งมีจุดเริ่มต้นของเสียงอยู่ที่เสียงกลาง^ และคงระดับตลอดทั้งพยางค์ [3^3^] โดยมีการแปรของเสียงเป็นเสียงขึ้น [34] ซึ่งเสียงวรรณยุกต์ที่ 3 พยางค์ตายสระเสียงสั้นแบบที่ 1 นี้ปรากฏในระบบวรรณยุกต์ย่อยที่ 1 (ผู้บอกภาษา 2 คน) และระบบวรรณยุกต์ย่อยที่ 2 ของระบบวรรณยุกต์แบบที่มี 5 หน่วยเสียง รวมทั้งยังปรากฏในระบบวรรณยุกต์ย่อยที่ 3 ของระบบวรรณยุกต์แบบที่มี 6 หน่วยเสียงด้วย



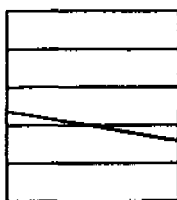
[3^3^]  
สัทลักษณะที่ 1



[34]  
รูปแปร

3.2.2 สัทลักษณะที่ 2 เป็นเสียงตก โดยจุดเริ่มต้นของเสียงอยู่ที่เสียงกลางจากนั้นตกลงสู่เสียงกลางต่ำ^ [32^] ซึ่งสัทลักษณะที่ 2 ของเสียงวรรณยุกต์ที่ 3 คำตายสระเสียงสั้นนี้ปรากฏในระบบวรรณยุกต์ย่อยที่ 5 ของระบบวรรณยุกต์แบบที่มี 5 หน่วยเสียง และระบบวรรณยุกต์ย่อยที่ 1 ของระบบวรรณยุกต์แบบที่มี 6 หน่วยเสียงเท่านั้น



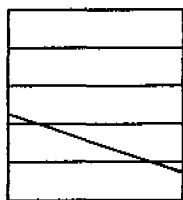
[32<sup>^</sup>]

สัญลักษณ์ที่ 2

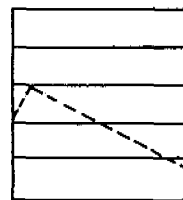
4. วรรณยุกต์ที่ 4 ปรากฏในโครงสร้างพยางค์ 2 แบบ คือ

4.1 วรรณยุกต์ที่ 4 พยางค์เป็น แบ่งออกเป็น 2 สัญลักษณ์ คือ

4.1.1 สัญลักษณ์ที่ 1 พบในระบบวรรณยุกต์แบบที่มี 5 หน่วยเสียงและระบบวรรณยุกต์แบบที่มี 6 หน่วยเสียง เป็นสัญลักษณ์ที่มีเสียงตก ซึ่งจุดเริ่มต้นของเสียงอยู่ที่เสียงกลาง ตกลงสู่เสียงต่ำ<sup>^</sup> [31<sup>^</sup>] และมีการแปรของเสียงเป็นเสียงขึ้น-ตก [33<sup>^</sup>1<sup>^</sup>] ดังปรากฏในภาพแสดงสัญลักษณ์ต่อไปนี้

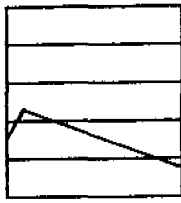
[31<sup>^</sup>]

สัญลักษณ์ที่ 1

[33<sup>^</sup>1<sup>^</sup>]

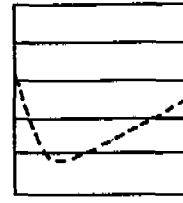
รูปแปร

4.1.2 สัญลักษณ์ที่ 2 พบในระบบวรรณยุกต์แบบที่มี 4 หน่วยเสียงเท่านั้น ซึ่งเป็นสัญลักษณ์ที่มีเสียงขึ้น-ตก โดยมีจุดเริ่มต้นของเสียงอยู่ที่เสียงกลางต่ำ<sup>^</sup> ขึ้นสู่เสียงกลางจากนั้น ตกลงสู่เสียงต่ำ<sup>^</sup> [2<sup>^</sup>31<sup>^</sup>] และมีการแปรของเสียงเป็นเสียงตก-ขึ้น [41<sup>^</sup>3] ดังปรากฏในภาพแสดงสัญลักษณ์ต่อไปนี้



[2^31^]

สัทลักษณะที่ 2



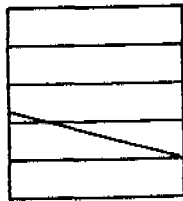
[41^3]

รูปแปร

4.2.วรรณยุกต์ที่ 4 พยางค์ตายแบ่งออกเป็น 2 ประเภทคือ วรรณยุกต์ที่ 4 พยางค์ตายสระเสียงยาว และวรรณยุกต์ที่ 4 พยางค์ตายสระเสียงสั้น ดังรายละเอียดต่อไปนี้

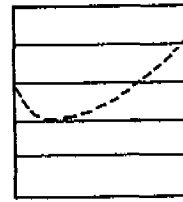
4.2.1 วรรณยุกต์ที่ 4 พยางค์ตายสระเสียงยาวมี 2 สัทลักษณะ ดังนี้

1. สัทลักษณะที่ 1 ปรากฏในทุกระบบวรรณยุกต์มีสัทลักษณะเป็นเสียงตก ซึ่งมีจุดเริ่มต้นของเสียงอยู่ที่เสียงกลางตกลงสู่เสียงกลางต่ำ [32] แต่มีการแปรของเสียงเป็นเสียงตก-ขึ้น [3^35] ดังปรากฏในภาพแสดงสัทลักษณะต่อไปนี้



[32]

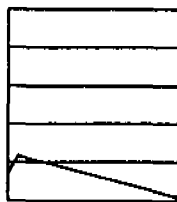
สัทลักษณะที่ 1



[3^35]

รูปแปร

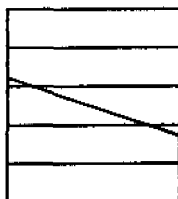
2. สัทลักษณะที่ 2 เป็นเสียงขึ้น-ตก ซึ่งปรากฏในระบบบรรณยุกต์แบบที่มี 4 หน่วยเสียงเท่านั้น โดยมีจุดเริ่มต้นของเสียงอยู่ที่เสียงต่ำ^ ขึ้นสู่เสียงกลางต่ำจากนั้นตกลงสู่เสียงต่ำ [1^21] ดังแสดงในภาพสัทลักษณะต่อไปนี้



[1^21]

สัทลักษณะที่ 2

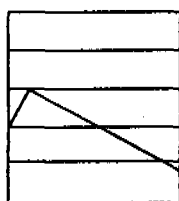
4.2.2 วรรณยุกต์ที่ 4 พยางค์ตายสระเสียงสั้นมีสัทลักษณะเป็นเสียงตก โดยมีจุดเริ่มต้นของเสียงอยู่ในช่วงเสียงกลางสูงตกลงสู่เสียงกลางต่ำ<sup>๕</sup> [42<sup>๕</sup>] ดังปรากฏในภาพแสดงสัทลักษณะต่อไปนี้

[42<sup>๕</sup>]

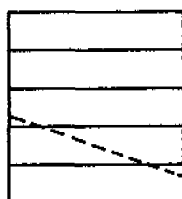
สัทลักษณะ

5. วรรณยุกต์ที่ 5 โดยแบ่งตามลักษณะโครงสร้างพยางค์ 2 ประเภท คือ

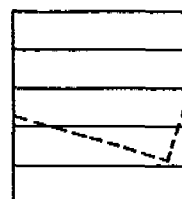
5.1 วรรณยุกต์ที่ 5 พยางค์เป็น ของทุกระบบวรรณยุกต์มีสัทลักษณะเป็นเสียงขึ้น-ตก ซึ่งจุดเริ่มต้นของเสียงอยู่ที่เสียงกลางขึ้นสู่เสียงกลาง<sup>๕</sup> แล้วลดระดับลงสู่เสียงต่ำ<sup>๕</sup> [33<sup>๕</sup>1<sup>๕</sup>] และมีการแปรของเสียงเป็น 4 ลักษณะ คือ เสียงตก [31<sup>๕</sup>] เสียงตก-ขึ้น [323<sup>๕</sup>] เสียงระดับ-ตกตอนท้าย [1<sup>๕</sup>1<sup>๕</sup>] และเสียงขึ้น [35<sup>๕</sup>] ดังแสดงในภาพสัทลักษณะต่อไปนี้

[33<sup>๕</sup>1<sup>๕</sup>]

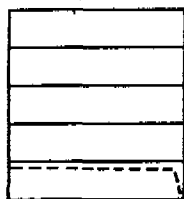
สัทลักษณะ

[31<sup>๕</sup>]

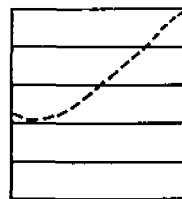
รูปแปรที่ 1

[323<sup>๕</sup>]

รูปแปรที่ 2

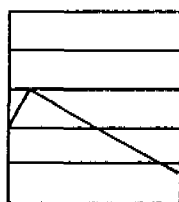


[1<sup>1</sup>1]  
รูปแปรที่ 3



[35<sup>^</sup>]  
รูปแปรที่ 4

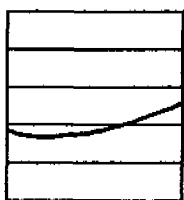
5.2 วรรณยุกต์ที่ 5 พยางค์ตายสระเสียงยาว ในทั้ง 3 ระบบวรรณยุกต์มีสัญลักษณ์เป็นเสียงขึ้น-ตก ซึ่งมีจุดเริ่มต้นของเสียงอยู่ที่เสียงกลางขึ้นสู่เสียงกลาง<sup>^</sup> แล้วลดระดับลงสู่เสียงต่ำ<sup>^</sup> [33<sup>^</sup>1<sup>^</sup>] ดังปรากฏในภาพแสดงสัญลักษณ์ต่อไปนี้



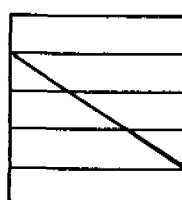
[33<sup>^</sup>1<sup>^</sup>]  
สัญลักษณ์

6. วรรณยุกต์ที่ 6 ซึ่งปรากฏเฉพาะในระบบวรรณยุกต์แบบที่มี 6 หน่วยเสียงเท่านั้น สามารถแบ่งตามลักษณะโครงสร้างพยางค์ 2 ประเภท คือ

6.1 วรรณยุกต์พยางค์เป็นพบว่า มีสัญลักษณ์ 2 สัญลักษณ์ คือ สัญลักษณ์ที่ 1 เป็นเสียงขึ้น โดยระดับเสียงของวรรณยุกต์จะอยู่ในช่วงเสียงกลางต่ำ<sup>^</sup> ขึ้นสู่เสียงกลาง<sup>^</sup> [2<sup>^</sup>3<sup>^</sup>] ดังปรากฏในระบบวรรณยุกต์ย่อยที่ 2 และที่ 3 ส่วนสัญลักษณ์ที่ 2 เป็นเสียงตก มีจุดเริ่มต้นของเสียงอยู่ที่เสียงกลางสูง<sup>^</sup> ตกลงสู่เสียงกลางต่ำ [4<sup>^</sup>2] ดังแสดงในภาพต่อไปนี้

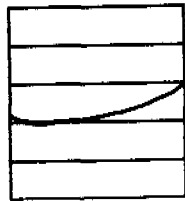


[2<sup>^</sup>3]  
สัญลักษณ์ที่ 1

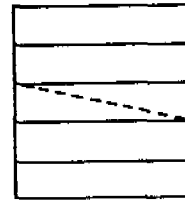


[4<sup>^</sup>2]  
สัญลักษณ์ที่ 2

6.2 วรรณยุกต์ที่ 6 พยางค์ตายสระเสียงสั้น มีสัทลักษณะเป็นเสียงขึ้น โดยมีระดับเสียงอยู่ในช่วงเสียงกลางขึ้นสู่เสียงกลาง<sup>^</sup> [33<sup>^</sup>] และมีการแปรของเสียงเป็นเสียงตก [3<sup>^</sup>3] ดังปรากฏในภาพแสดงสัทลักษณะต่อไปนี้

[33<sup>^</sup>]

สัทลักษณะ

[3<sup>^</sup>3]

รูปแปร

จากสัทลักษณะของวรรณยุกต์ในภาษาไทยอีสานของคนเขมรข้างต้น จะเห็นว่า สัทลักษณะของเสียงวรรณยุกต์ในภาษาไทยอีสานของคนเขมรในทั้ง 3 ระบบวรรณยุกต์นั้น มี สัทลักษณะที่คล้ายคลึงกันและเสียงวรรณยุกต์ส่วนมากมีการแปรของเสียงเกิดขึ้น โดยเสียงวรรณยุกต์ที่มีการแปรของเสียงเกิดมากที่สุด คือ วรรณยุกต์ที่ 5 พยางค์เป็น กล่าวคือ มีการแปรของเสียงถึง 4 เสียงคือ เสียงตก เสียงตก-ขึ้น เสียงระดับ-ตกตอนท้าย และเสียงขึ้น เสียงวรรณยุกต์ในภาษาไทยอีสานของคนเขมรในลีลาการพูดแบบชัตถ้อยชัตคำสามารถสรุปสัทลักษณะของเสียงวรรณยุกต์ได้ดังนี้

1. วรรณยุกต์ที่ 1 พบในทั้ง 2 โครงสร้างพยางค์ คือ

1.1 วรรณยุกต์ที่ 1 พยางค์เป็น ทั้งใน 3 ระบบวรรณยุกต์ คือ ระบบวรรณยุกต์แบบที่มี 4 หน่วยเสียง แบบที่มี 5 หน่วยเสียง และแบบที่มี 6 หน่วยเสียง มีสัทลักษณะเป็นเสียงตก-ขึ้น

1.2 วรรณยุกต์ที่ 1 พยางค์ตายสระเสียงสั้น พบในทั้ง 2 ระบบวรรณยุกต์ คือ ระบบวรรณยุกต์แบบที่มี 4 หน่วยเสียงและแบบที่มี 5 หน่วยเสียง มีสัทลักษณะเป็นเสียงขึ้น แต่มีการแปรของเสียงวรรณยุกต์เป็นเสียงตก

2. วรรณยุกต์ที่ 2 มี 2 สัทลักษณะ ดังนี้ สัทลักษณะที่ 1 เป็นเสียงขึ้น-ตก ปรากฏในระบบวรรณยุกต์ทุกระบบ โดยมีการแปรของเสียงเป็นเสียงตกและเสียงระดับ-ตกตอนท้าย ส่วน สัทลักษณะที่ 2 เป็นเสียงตก ซึ่งปรากฏเฉพาะในระบบวรรณยุกต์ย่อยที่ 1 ของระบบวรรณยุกต์แบบที่มี 5 หน่วยเสียง และระบบวรรณยุกต์ย่อยที่ 3 ของระบบวรรณยุกต์แบบที่มี 6 หน่วยเสียง

### 3. วรรณยุกต์ที่ 3 ปรากฏในโครงสร้างพยางค์ 2 ประเภท คือ

3.1 วรรณยุกต์ที่ 3 พยางค์เป็น มี 2 สัทลักษณะ คือ 1. เสียงตกลงเล็กน้อย และ 2. เป็นเสียงตก โดยสัทลักษณะที่ 1 มีการแปรของเสียงเป็นเสียงตก-ขึ้น เสียงตก-ระดับ-ขึ้น และเสียงขึ้น-ตก ส่วนสัทลักษณะที่ 2 มีการแปรของเสียงเป็นเสียงตก-ขึ้นและเสียงขึ้น-ตก ซึ่งสัทลักษณะที่ 2 นี้ปรากฏในบางระบบวรรณยุกต์เท่านั้น

3.2 วรรณยุกต์ที่ 3 พยางค์ตายสระเสียงสั้น มี 2 สัทลักษณะ คือ 1. เสียงระดับ แต่มีการแปรของเสียงเป็นเสียงขึ้น ส่วนสัทลักษณะที่ 2 จะเป็นเสียงตก ซึ่งสัทลักษณะที่ 2 นี้ปรากฏในระบบวรรณยุกต์ย่อยแบบที่ 5 ของระบบวรรณยุกต์แบบที่มี 5 หน่วยเสียงและระบบวรรณยุกต์ย่อยแบบที่ 1 ของระบบวรรณยุกต์แบบที่มี 6 หน่วยเสียงเท่านั้น

### 4. วรรณยุกต์ที่ 4 ปรากฏในโครงสร้างพยางค์ 2 ประเภท ดังนี้

4.1 วรรณยุกต์ที่ 4 พยางค์เป็น มี 2 สัทลักษณะ คือ สัทลักษณะที่ 1 เป็นเสียงตก แต่มีการแปรของเสียงเป็นเสียงขึ้น-ตก และสัทลักษณะที่ 2 เป็นเสียงขึ้น-ตก ซึ่งมีการแปรของเสียงเป็นเสียงตก-ขึ้น โดยสัทลักษณะที่ 2 นี้ปรากฏในระบบวรรณยุกต์แบบที่มี 4 หน่วยเสียงเท่านั้น

#### 4.2 วรรณยุกต์ที่ 4 พยางค์ตาย ซึ่งแบ่งตามเสียงสระสั้น-ยาวได้ดังนี้

4.2.1 วรรณยุกต์ที่ 4 พยางค์ตายสระเสียงยาวมี 2 สัทลักษณะ คือ สัทลักษณะที่ 1 จะเป็นเสียงตก แต่มีการแปรของเสียงเป็นเสียงตก-ขึ้น ส่วนสัทลักษณะที่ 2 จะเป็นเสียงขึ้น-ตก ซึ่งสัทลักษณะที่ 2 ปรากฏในระบบวรรณยุกต์แบบที่มี 4 หน่วยเสียงเท่านั้น

#### 4.2.2 วรรณยุกต์ที่ 4 พยางค์ตายสระเสียงสั้นมีสัทลักษณะเป็นเสียงตก

5. วรรณยุกต์ที่ 5 ทั้งพยางค์เป็นและพยางค์ตายสระเสียงยาวในทุกระบบวรรณยุกต์มีสัทลักษณะเป็นเสียงขึ้น-ตก โดยที่เสียงวรรณยุกต์ในพยางค์เป็นจะมีการแปรของเสียงเป็น 4 เสียง คือ เป็นเสียงตก เสียงตก-ขึ้น เสียงระดับ-ตกตอนท้าย และเสียงขึ้น

### 6. วรรณยุกต์ที่ 6 ปรากฏในโครงสร้างพยางค์ 2 ประเภท ดังนี้

6.1 วรรณยุกต์ที่ 6 พยางค์เป็น ซึ่งปรากฏในช่อง C4 มี 2 สัทลักษณะ คือ สัทลักษณะที่ 1 เป็นเสียงขึ้น ปรากฏในระบบวรรณยุกต์ย่อยที่ 2 และที่ 3 ในระบบวรรณยุกต์แบบที่มี 6 หน่วยเสียง ส่วนสัทลักษณะที่ 2 เป็นเสียงตก โดยจะปรากฏในระบบวรรณยุกต์ย่อยแบบที่ 1 ของระบบวรรณยุกต์แบบที่มี 6 เท่านั้น

6.2 วรรณยุกต์ที่ 6 พยางค์ตายสระเสียงสั้นมีสัทลักษณะเป็นเสียงขึ้น แต่มีการแปรของเสียงเป็นเสียงตก

ระบบวรรณยุกต์และสัทลักษณะของเสียงวรรณยุกต์ในภาษาไทยอีสานของคนเขมรในลีลาการพูดแบบชัศถ้อยชัศคำทั้ง 6 หน่วยเสียงสามารถแสดงในกล่องวรรณยุกต์ได้ดังในภาพที่ 5.4

ภาพที่ 5.4

ระบบวรรณยุกต์และสัญลักษณ์ของเสียงวรรณยุกต์ในภาษาไทยอีสานของคนเขมร  
ในลีลาการพูดแบบชั้ดถ้อยชั้ดคำ

	A	B	C	DL	DS
1	ว.1 K				
2		ว.3 T			ว.1 K
3	ว.2 K		ว.4 K		
4					

แบบที่ 1 ระบบวรรณยุกต์แบบที่มี 4 หน่วยเสียง  
(ผู้บอกภาษา 1 คน)

	A	B	C	DL	DS
1	ว.1 K		T	ว.4	
2		ว.3 T			ว.1 K
3	ว.2 K		ว.5 K		
4	T				ว.3 T

แบบที่ 2 ระบบวรรณยุกต์แบบที่มี 5 หน่วยเสียง  
(ผู้บอกภาษา 3 คน)

	A	B	C	DL	DS
1	ว.1 K		T	ว.4	ว.1 K
2		ว.3 T			
3	ว.2 K		ว.5 K		ว.1 K
4					

แบบที่ 3 ระบบวรรณยุกต์แบบที่มี 5 หน่วยเสียง  
(ผู้บอกภาษา 1 คน)

	A	B	C	DL	DS
1	ว.1 K		T	ว.4	
2		ว.3 T			ว.1 K
3	ว.2 K		ว.5 K		
4					ว.3 T

แบบที่ 4 ระบบวรรณยุกต์แบบที่มี 5 หน่วยเสียง  
(ผู้บอกภาษา 1 คน)

ภาพที่ 5.4 (ต่อ)

ระบบวรรณยุกต์และสัญลักษณ์ของเสียงวรรณยุกต์ในภาษาไทยอีสานของคนเขมร  
ในลีลาการพูดแบบชัตถ้อยชัตคำ

	A	B	C	DL	DS
1	ว.1 ก		ท	ว.4	ว.1
2		ว.3			ก
3	ว.2 ค	ท	ว.5 ค		
4					

แบบที่ 5 ระบบวรรณยุกต์แบบที่มี 5 หน่วยเสียง  
(ผู้บอกภาษา 1 คน)

	A	B	C	DL	DS
1	ว.1 ก		ท	ว.4	ว.6 ค
2		ว.3	ว.5 ค		
3	ว.2 ค	ท			ว.6 ค
4		ว.5 ค	ว.6 ค	ว.5 ค	

แบบที่ 6 ระบบวรรณยุกต์แบบที่มี 6 หน่วยเสียง  
(ผู้บอกภาษา 1 คน)

	A	B	C	DL	DS
1	ว.1 ก		ท	ว.4	
2		ว.3			
3	ว.2 ค	ท	ว.5 ค		
4			ว.6 ค	ว.5 ค	ว.3 ท

แบบที่ 7 ระบบวรรณยุกต์แบบที่มี 6 หน่วยเสียง  
(ผู้บอกภาษา 1 คน)

	A	B	C	DL	DS
1	ว.1 ก		ท	ว.4	
2		ว.3	ว.5 ค		ว.6 ค
3	ว.2 ท	ท			
4			ว.6 ค	ว.5 ค	ว.3 ท

แบบที่ 8 ระบบวรรณยุกต์แบบที่มี 6 หน่วยเสียง  
(ผู้บอกภาษา 1 คน)

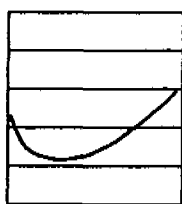


### 5.2.2 สัทลักษณะของเสียงวรรณยุกต์ในลีลาการพูดแบบต่อเนื่อง

ผลการศึกษาเรื่องสัทลักษณะของเสียงวรรณยุกต์ในภาษาไทยอีสานของคนเขมรจากการพูดแบบต่อเนื่อง ซึ่งเป็นการพูดที่ใช้สนทนาในชีวิตประจำวันของมนุษย์ และเป็นลีลาการพูดอย่างเป็นธรรมชาติด้วย พบว่า เสียงวรรณยุกต์ในการพูดแบบต่อเนื่องส่วนมากมีสัทลักษณะที่คล้ายคลึงกับสัทลักษณะของเสียงวรรณยุกต์ในการพูดแบบชัดถ้อยชัดคำ ดังมีรายละเอียดต่อไปนี้

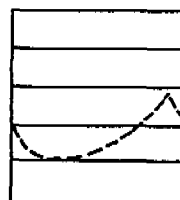
#### 1. วรรณยุกต์ที่ 1 ปรากฏในโครงสร้างพยางค์ 2 ประเภท ดังนี้

1.1 วรรณยุกต์ที่ 1 พยางค์เป็นในทุกระบบวรรณยุกต์มีสัทลักษณะเป็นเสียงตก-ขึ้น ซึ่งมีจุดเริ่มต้นของเสียงอยู่ในช่วงเสียงกลางตกลงสู่เสียงกลางต่ำจากนั้นขึ้นสู่เสียงกลาง<sup>^</sup> [323<sup>^</sup>] นอกจากนี้พบว่าเสียงวรรณยุกต์ที่ 1 พยางค์เป็นเกิดการแปรของเสียงขึ้นเป็นเสียงตก-ขึ้น-ตกตอนท้าย [2<sup>^</sup>23<sup>^</sup>3] ดังปรากฏภาพต่อไปนี้



[323<sup>^</sup>]

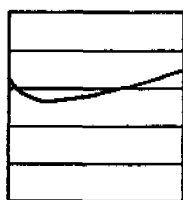
สัทลักษณะ



[2<sup>^</sup>23<sup>^</sup>3]

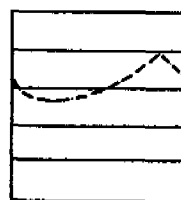
รูปแปร

1.2 วรรณยุกต์ที่ 1 พยางค์ตายสระเสียงสั้น มีสัทลักษณะเป็นเสียงตก-ขึ้น ซึ่งมีจุดเริ่มต้นของเสียงอยู่ที่เสียงกลางสูงตกลงสู่เสียงกลาง<sup>^</sup> จากนั้นขึ้นสู่เสียงกลางสูง [43<sup>^</sup>4] และมีการแปรของเสียงใน 3 ลักษณะ คือ 1. เสียงตก-ขึ้น-ตก [43<sup>^</sup>4<sup>^</sup>4] 2. เสียงตก [4<sup>^</sup>3] และ 3. เสียงขึ้น-ระดับ-ตก [33<sup>^</sup>3<sup>^</sup>2<sup>^</sup>] ดังปรากฏในภาพแสดงสัทลักษณะต่อไปนี้



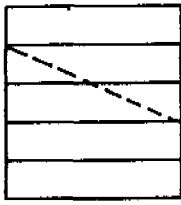
[43<sup>^</sup>4]

สัทลักษณะ



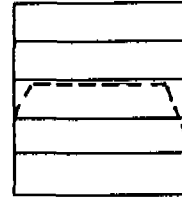
[43<sup>^</sup>4<sup>^</sup>4]

รูปแปรที่ 1



[4^3]

รูปแปรที่ 2

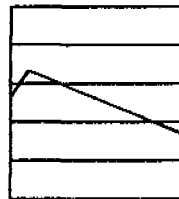


[33^3^2^]

รูปแปรที่ 3

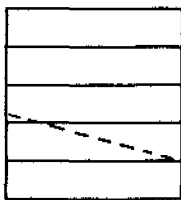
2. วรรณยุกต์ที่ 2 พบว่ามีสัญลักษณ์ 2 สัญลักษณ์ คือ

2.1 สัญลักษณ์ที่ 1 จะเป็นเสียงเป็นเสียงขึ้น-ตก ซึ่งมีจุดเริ่มต้นของเสียงอยู่ที่เสียงกลาง<sup>^</sup> ขึ้นจนถึงเสียงกลางสูงจากนั้นตกลงสู่เสียงกลางต่ำ<sup>^</sup> [3^42^] และมีการแปรของเสียงเป็น 2 เสียง คือ เสียงตก [32] และเสียงระดับ-ตกตอนท้าย [221^] ดังปรากฏในภาพสัญลักษณ์ต่อไปนี้



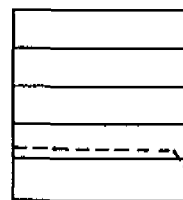
[3^42^]

สัญลักษณ์ที่ 1



[32]

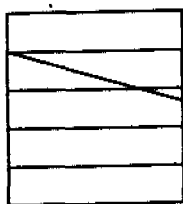
รูปแปรที่ 1



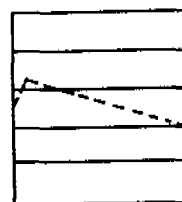
[221^]

รูปแปรที่ 2

2.2 สัญลักษณ์ที่ 2 มีสัญลักษณ์เป็นเสียงตก คือ มีจุดเริ่มต้นของเสียงอยู่ที่เสียงกลางสูง<sup>^</sup> ตกลงสู่เสียงกลาง<sup>^</sup> [4^3^] อีกทั้งมีการแปรของเสียงเป็นเสียงขึ้น-ตก [3^43] ดังปรากฏในภาพแสดงสัญลักษณ์ต่อไปนี้


 $[4^3]$ 

สัทลักษณะที่ 2

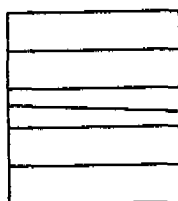

 $[3^4]$ 

รูปแปรที่ 1

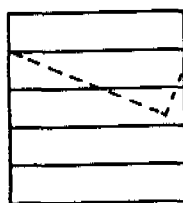
3. วรรณยุกต์ที่ 3 ปรากฏในโครงสร้างพยางค์ 2 ประเภท ดังนี้

3.1 วรรณยุกต์ที่ 3 พยางค์เป็น มีสัทลักษณะ 2 สัทลักษณะ คือ

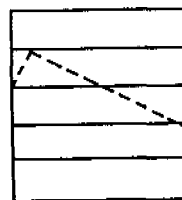
3.1.1. สัทลักษณะที่ 1 มีสัทลักษณะเป็นเสียงตกลงเล็กน้อย โดยมีจุดเริ่มต้นของเสียงอยู่ที่เสียงกลาง แล้วลดระดับเพียงเล็กน้อยมาที่เสียงกลาง  $[3^3]$  ซึ่งมีการแปรของเสียงเป็น 2 เสียง คือ เป็นเสียงตก-ขึ้นตอนท้าย  $[4^34]$  และเป็นเสียงขึ้น-ตก  $[44^2]$  ดังปรากฏในภาพแสดงสัทลักษณะต่อไปนี้


 $[3^3]$ 

สัทลักษณะที่ 1


 $[4^34]$ 

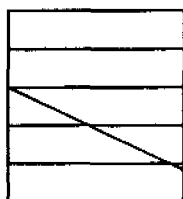
รูปแปรที่ 1


 $[44^2]$ 

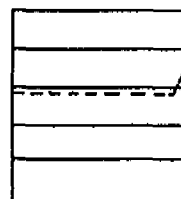
รูปแปรที่ 2

3.1.2 สัทลักษณะที่ 2 เป็นเสียงตก ซึ่งมีจุดเริ่มต้นของเสียงอยู่ที่เสียงกลาง ตกลงสู่เสียงต่ำ  $[3^1]$  โดยมีการแปรของเสียงเป็น 3 ลักษณะคือ 1. เสียงระดับ-ขึ้นตอนท้าย  $[3^34]$

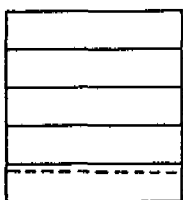
2. เสียงระดับต่ำ  $[1^1\wedge]$  และ 3. เสียงขึ้น-ตกตอนท้าย  $[2^43^4]$  ดังปรากฏในภาพแสดงสัญลักษณ์ต่อไปนี้



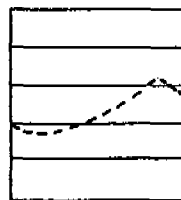
$[3^1\wedge]$   
สัญลักษณ์ที่ 2



$[3^3\wedge 4]$   
รูปแปรที่ 1



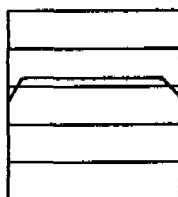
$[1^1\wedge]$   
รูปแปรที่ 2



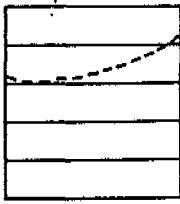
$[2^43^4]$   
รูปแปรที่ 3

3.2 วรรณยุกต์ที่ 3 พยางค์ตายสระเสียงสั้น พบว่ามีสัญลักษณ์ 2 สัญลักษณ์ คือ

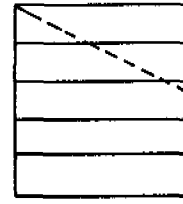
3.2.1 สัญลักษณ์ที่ 1 มีสัญลักษณ์เป็นเสียงขึ้น-ระดับ-ตก โดยมีจุดเริ่มต้นของเสียงอยู่ที่เสียงกลาง<sup>^</sup> ขึ้นไปสู่เสียงกลางสูง จากนั้นระดับคงที่ไปจนใกล้จะถึงท้ายพยางค์ แล้วจึงตกลงเล็กน้อยไปเสียงกลาง<sup>^</sup>  $[3^443^4]$  ซึ่งมีการแปรของเสียงเป็นเสียงขึ้น  $[45]$  และเสียงตก  $[5^3\wedge]$  ดังปรากฏในภาพแสดงสัญลักษณ์ต่อไปนี้



$[3^443^4]$   
สัญลักษณ์ที่ 1

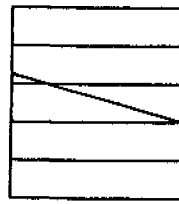


[45]  
รูปแปรที่ 1

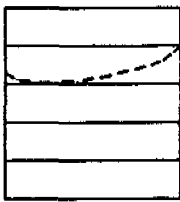


[5^3^]  
รูปแปรที่ 2

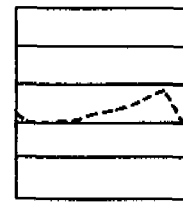
3.2.2 สัทลักษณะที่ 2 มีสัทลักษณะเป็นเสียงตก โดยมีจุดเริ่มต้นของเสียงอยู่ที่เสียงกลาง^ จากนั้นตกลงสู่เสียงกลางต่ำ^ [3^2^] รวมทั้งมีการแปรของเสียงเป็นเสียงขึ้น [44^] และเป็นเสียงขึ้น-ตก [33^2^] ดังแสดงในภาพสัทลักษณะต่อไปนี้



[3^2^]  
สัทลักษณะที่ 2



[44^]  
รูปแปรที่ 1



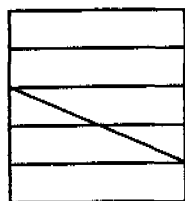
[33^2^]  
รูปแปรที่ 2

4. วรรณยุกต์ที่ 4 ปรากฏในโครงสร้างพยางค์ 2 แบบ คือ

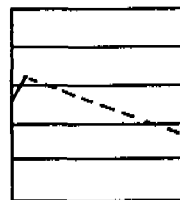
4.1 วรรณยุกต์ที่ 4 พยางค์เป็น พบว่ามีสัทลักษณะ 2 สัทลักษณะ คือ

4.1.1 สัทลักษณะที่ 1 เป็นสัทลักษณะที่มีเสียงตก ซึ่งจุดเริ่มต้นของเสียงอยู่ที่เสียงกลาง^ ตกลงสู่เสียงกลางต่ำ [3^2] และมีการแปรของเสียงเป็น 3 เสียงคือ เสียงขึ้น-ตก [3^42^]

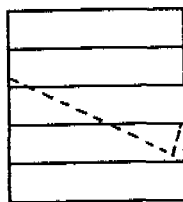
เสียงตก-ขึ้นตอนท้าย  $[422^{\wedge}]$  และเสียงระดับ-ตกตอนท้าย  $[3^{\wedge}3^{\wedge}3]$  ดังปรากฏในภาพแสดง  
สัญลักษณ์ต่อไปนี้



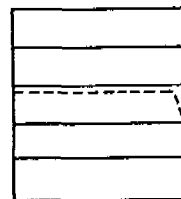
$[3^{\wedge}2]$   
สัญลักษณ์ที่ 1



$[3^{\wedge}42^{\wedge}]$   
รูปแปรที่ 1

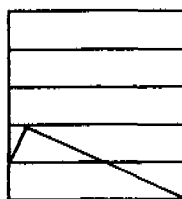


$[422^{\wedge}]$   
รูปแปรที่ 2

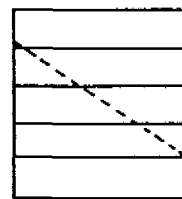


$[3^{\wedge}3^{\wedge}3]$   
รูปแปรที่ 3

4.1.2 สัญลักษณ์ที่ 2 มีสัญลักษณ์เป็นเสียงขึ้น-ตก โดยมีจุดเริ่มต้นของเสียงอยู่ที่  
เสียงกลางต่ำขึ้นสู่เสียงกลางต่ำ จากนั้นตกลงสู่เสียงต่ำ  $[22^{\wedge}1]$  ซึ่งมีการแปรของเสียงเป็นเสียงตก  
 $[52]$  ดังปรากฏในภาพแสดงสัญลักษณ์ต่อไปนี้



$[22^{\wedge}1]$   
สัญลักษณ์ที่ 2

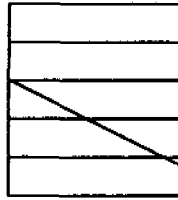


$[52]$   
รูปแปร

4.2 วรรณยุกต์ที่ 4 ปรากฏในทั้งพยางค์ตายสระเสียงยาวและพยางค์ตายสระเสียงสั้น  
ดังมีรายละเอียดต่อไปนี้

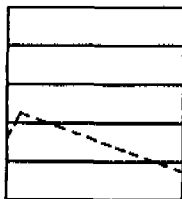
4.2.1 วรรณยุกต์ที่ 4 พยางค์ตายสระเสียงยาวจะมีสัญลักษณ์ 2 สัญลักษณ์ ดังนี้

1. สัญลักษณ์ที่ 1 จะมีสัญลักษณ์เป็นเสียงตก โดยมีจุดเริ่มต้นของเสียงอยู่ที่เสียงกลาง<sup>^</sup> ตกลงสู่เสียงต่ำ<sup>^</sup> [ $3^1 1^1$ ] และมีการแปรของเสียงเป็น 2 เสียงคือ เสียงขึ้น-ตก [ $2^1 3 1^1$ ] และเสียงระดับ-ขึ้นตอนท้าย [ $222^1$ ] ดังปรากฏในภาพแสดงสัญลักษณ์ต่อไปนี้



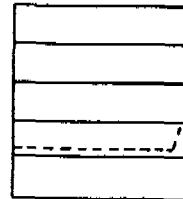
[ $3^1 1^1$ ]

สัญลักษณ์ที่ 1



[ $2^1 3 1^1$ ]

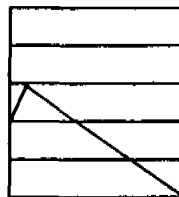
รูปแปรที่ 1



[ $222^1$ ]

รูปแปรที่ 2

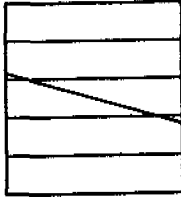
2. สัญลักษณ์ที่ 2 มีสัญลักษณ์เป็นเสียงขึ้น-ตก ซึ่งปรากฏเฉพาะในระบบวรรณยุกต์แบบที่มี 4 หน่วยเสียงเท่านั้น สัญลักษณ์ที่ 2 นี้มีจุดเริ่มต้นของเสียงอยู่ที่เสียงกลางขึ้นสู่เสียงกลาง<sup>^</sup> จากนั้นตกลงสู่เสียงต่ำ [ $3 3^1 1$ ] ดังปรากฏในภาพต่อไปนี้



[ $3 3^1 1$ ]

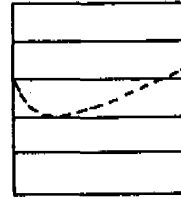
สัญลักษณ์ที่ 2

4.2.2 วรรณยุกต์ที่ 4 พยางค์ตายสระเสียงสั้นมีสัทลักษณะเป็นเสียงตก โดยมีจุดเริ่มต้นของเสียงอยู่ในช่วงเสียงกลางสูงตกลงสู่เสียงกลางต่ำ  $[42^{\wedge}]$  แต่มีการแปรของเสียงเป็นเสียงตก-ขึ้น  $[3^{\wedge}34]$  ดังแสดงในภาพสัทลักษณะต่อไปนี้



$[42^{\wedge}]$

สัทลักษณะ

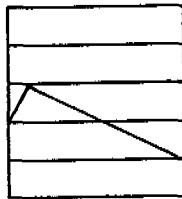


$[3^{\wedge}34]$

รูปแปร

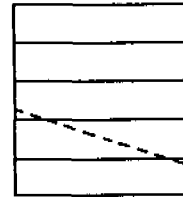
5. วรรณยุกต์ที่ 5 พบในโครงสร้างพยางค์ 2 ประเภท คือ

5.1 วรรณยุกต์ที่ 5 พยางค์เป็น ของทุกระบบวรรณยุกต์มีสัทลักษณะเป็นเสียงขึ้น-ตก โดยมีจุดเริ่มต้นของเสียงอยู่ที่เสียงกลางขึ้นสู่เสียงกลาง<sup>^</sup> แล้วลดระดับลงสู่เสียงกลางต่ำ  $[33^{\wedge}2]$  และมีการแปรของเสียงเป็นเสียงตก  $[31^{\wedge}]$  ดังปรากฏในภาพแสดงสัทลักษณะต่อไปนี้



$[33^{\wedge}2]$

สัทลักษณะ

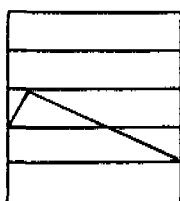


$[31^{\wedge}]$

รูปแปร

5.2 วรรณยุกต์ที่ 5 พยางค์ตายสระเสียงยาว ในทั้ง 3 ระบบวรรณยุกต์มีสัทลักษณะเป็นเสียงขึ้น-ตก ซึ่งจุดเริ่มต้นของเสียงอยู่ที่เสียงกลางขึ้นสู่เสียงกลาง<sup>^</sup> แล้วลดระดับลงสู่เสียงกลางต่ำ  $[33^{\wedge}2]$  ดังปรากฏในภาพแสดงสัทลักษณะต่อไปนี้



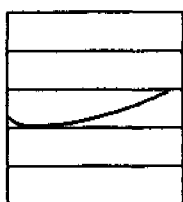


[33^2]

ศัพท์ลักษณะ

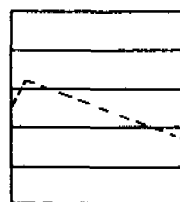
6. วรรณยุกต์ที่ 6 แบ่งตามลักษณะโครงสร้างพยางค์ได้ 2 ประเภท คือ

6.1 วรรณยุกต์ที่ 6 พยางค์เป็น ศัพท์ลักษณะที่ 1 เป็นเสียงขึ้น โดยระดับเสียงของวรรณยุกต์อยู่ในช่วงเสียงกลางจากนั้นขึ้นสู่เสียงกลางสูง [33^] แต่มีการแปรของเสียงเป็นเสียงขึ้น-ตก [3^42^] สำหรับศัพท์ลักษณะที่ 2 ซึ่งเป็นเสียงตกเมื่ออยู่ในลีลาการพูดแบบชัดถ้อยชัดคำนั้นไม่ปรากฏเมื่ออยู่ในลีลาการพูดแบบต่อเนื่อง แต่ปรากฏเฉพาะรูปแปรของเสียงขึ้นเท่านั้น โดยมีการแปรของเสียงเป็น 3 เสียง คือ 1. เสียงขึ้น-ตก [3^42] 2. เสียงขึ้น-ตก-ขึ้น [2^322^] และ 3. เสียงระดับ [3^3^] ดังภาพแสดงศัพท์ลักษณะต่อไปนี้



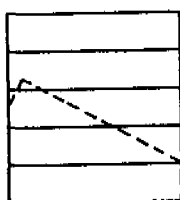
[33^]

ศัพท์ลักษณะที่ 1



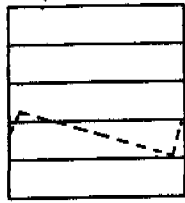
[3^42^]

รูปแปร



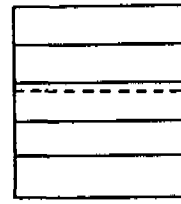
[3^42]

รูปแปรของศัพท์ลักษณะที่ 2 รูปที่ 1



[2<sup>3</sup>22<sup>^</sup>]

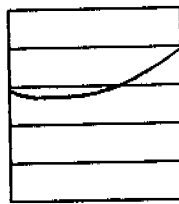
รูปแปรของสัทลักษณะที่ 2 รูปที่ 2



[3<sup>3</sup>^]

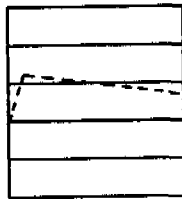
รูปแปรของสัทลักษณะที่ 2 รูปที่ 3

6.2 วรรณยุกต์ที่ 6 พยางค์ตายสระเสียงสั้น พบว่าสัทลักษณะเป็นเสียงขึ้น โดยมีระดับเสียงอยู่ในช่วงเสียงกลาง<sup>^</sup> ขึ้นสู่เสียงกลางสูง<sup>^</sup> [3<sup>4</sup>^] และมีการแปรของเสียงเป็น 2 เสียงคือ เสียงขึ้น-ตก [343<sup>^</sup>] และเสียงตก [5<sup>3</sup>^] ดังปรากฏในภาพแสดงสัทลักษณะต่อไปนี้



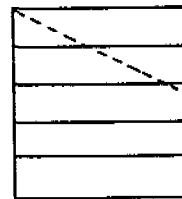
[3<sup>4</sup>^]

สัทลักษณะ



[343<sup>^</sup>]

รูปแปรที่ 1



[5<sup>3</sup>^]

รูปแปรที่ 2

สัทลักษณะของเสียงวรรณยุกต์ในลีลาการพูดแบบต่อเนื่องสามารถสรุปได้ดังนี้

1. วรรณยุกต์ที่ 1 พบในทั้ง 2 โครงสร้างพยางค์ คือ

1.1 วรรณยุกต์ที่ 1 พยางค์เป็น ในทุกระบบวรรณยุกต์มีสัทลักษณะเป็นเสียงตก-ขึ้น โดยมีการแปรของเสียงเป็นเสียงตก-ขึ้น-ตกตอนท้าย

1.2 วรรณยุกต์ที่ 1 พยางค์ตายสระเสียงสั้น พบในทั้ง 2 ระบบวรรณยุกต์ คือ ระบบวรรณยุกต์แบบที่มี 4 หน่วยเสียงและระบบวรรณยุกต์แบบที่มี 5 หน่วยเสียง มีสัญลักษณ์เป็นเสียงตก-ขึ้น แต่มีการแปรของเสียงวรรณยุกต์เป็นเสียงตก เสียงตก-ขึ้น-ตก และเสียงขึ้น-ระดับ-ตก

2. วรรณยุกต์ที่ 2 มี 2 สัญลักษณ์ คือ สัญลักษณ์ที่ 1 เป็นเสียงขึ้น-ตก โดยมีการแปรของเสียงเป็นเสียงตกและเสียงระดับ-ตกตอนท้าย ส่วนสัญลักษณ์ที่ 2 เป็นเสียงตก และมีการแปรของเสียงเป็นเสียงขึ้น-ตก

3. วรรณยุกต์ที่ 3 ปรากฏในโครงสร้างพยางค์ 2 ประเภท คือ

3.1 วรรณยุกต์ที่ 3 พยางค์เป็น มี 2 สัญลักษณ์ คือ สัญลักษณ์ที่ 1 เป็นเสียงตกลงเล็กน้อย แต่มีการแปรของเสียงเป็นเสียงขึ้น-ตก และเสียงตก-ขึ้นตอนท้าย ส่วนสัญลักษณ์ที่ 2 เป็นเสียงตก และมีการแปรของเสียงเป็นเสียงระดับ-ขึ้นตอนท้าย เสียงระดับต่ำ และเสียงขึ้น-ตกตอนท้าย

3.2 วรรณยุกต์ที่ 3 พยางค์ตายสระเสียงสั้น มี 2 สัญลักษณ์ คือ สัญลักษณ์ที่ 1 เป็นเสียงขึ้น-ระดับ-ตก แต่มีการแปรของเสียงเป็นเสียงขึ้นและเสียงตก และสัญลักษณ์ที่ 2 เป็นเสียงตก โดยมีการแปรของเสียงเป็นเสียงขึ้นและเสียงขึ้น-ตก

4. วรรณยุกต์ที่ 4 ปรากฏในโครงสร้างพยางค์ 2 ประเภท ดังนี้

4.1 วรรณยุกต์ที่ 4 พยางค์เป็น มี 2 สัญลักษณ์ คือ สัญลักษณ์ที่ 1 เป็นเสียงตก และมีการแปรของเสียงเป็นเสียงขึ้น-ตก เสียงตก-ขึ้นตอนท้าย และเสียงระดับ-ตกตอนท้าย ส่วนสัญลักษณ์ที่ 2 เป็นเสียงขึ้น-ตก แต่มีการแปรของเสียงเป็นเสียงตก

4.2 วรรณยุกต์ที่ 4 พยางค์ตายสระเสียงยาวมี 2 สัญลักษณ์ คือ สัญลักษณ์ที่ 1 เป็นเสียงตก แต่มีการแปรของเสียงเป็นเสียงขึ้น-ตก และเสียงระดับ-ขึ้นตอนท้าย ส่วนสัญลักษณ์ที่ 2 จะเป็นเสียงขึ้น-ตก และสัญลักษณ์ของเสียงวรรณยุกต์ที่ 4 พยางค์ตายสระเสียงสั้นจะมีสัญลักษณ์เป็นเสียงตก-ขึ้น

5. วรรณยุกต์ที่ 5 ทั้งพยางค์เป็นและพยางค์ตายสระเสียงยาวในทุกระบบวรรณยุกต์มีสัญลักษณ์เป็นเสียงขึ้น-ตก โดยเสียงวรรณยุกต์ในพยางค์เป็นมีการแปรของเสียงเป็นเสียงตก

6. วรรณยุกต์ที่ 6 ปรากฏในโครงสร้างพยางค์ 2 ประเภท ดังนี้

6.1 วรรณยุกต์ที่ 6 พยางค์เป็น พบว่ามีเพียง 1 สัญลักษณ์ คือ เป็นเสียงตก-ขึ้น โดยมีการแปรของเสียงเป็นเสียงขึ้น-ตก สำหรับสัญลักษณ์ที่ 2 พบว่าในลีลาการพูดแบบต่อเนื่องนั้นปรากฏเฉพาะรูปแปรของเสียงเท่านั้น ส่วนสัญลักษณ์นั้นหายไป โดยรูปแปรที่เกิดขึ้นมี 2 ลักษณะ ดังนี้ 1. เสียงขึ้น-ตก ขึ้น-ตก-ขึ้น และ 2. เสียงระดับ

6.2 วรรณยุกต์ที่ 6 พยางค์ตายสระเสียงสั้น มีสัทลักษณะเป็นเสียงขึ้น แต่มีการแปรของเสียงเป็นเสียงขึ้น-ตก และเสียงตก

จากสัทลักษณะของวรรณยุกต์ในภาษาไทยอีสานของคนเขมรในลีลาการพูดแบบต่อเนื่องข้างต้น พบว่า สัทลักษณะของเสียงวรรณยุกต์ในภาษาไทยอีสานของคนเขมรในทั้ง 3 ระบบวรรณยุกต์นั้นส่วนมากมีความคล้ายคลึงกัน โดยสัทลักษณะของรูปแปรของเสียงวรรณยุกต์ในลีลาการพูดแบบต่อเนื่องนั้นส่วนมากจะมีลักษณะคล้ายกับเสียงวรรณยุกต์ของภาษาไทยอีสานในลีลาการพูดแบบชัดถ้อยชัดคำของคนไทยอีสานมากกว่าเสียงวรรณยุกต์ในลีลาการพูดแบบชัดถ้อยชัดคำ เช่น สัทลักษณะที่ 2 ของเสียงวรรณยุกต์ที่ 6 พยางค์เป็น (ปรากฏในระบบวรรณยุกต์ย่อยแบบที่ 1 ของระบบวรรณยุกต์แบบที่มี 6 หน่วยเสียง) นั้นไม่ปรากฏเมื่ออยู่ในลีลาการพูดแบบต่อเนื่อง แต่จะปรากฏรูปแปรของเสียงขึ้นแทน ซึ่งเมื่อพิจารณารูปแปรที่เกิดขึ้นพบว่า มีสัทลักษณะที่ค่อนข้างคล้ายกับเสียงวรรณยุกต์ที่ 5 พยางค์เป็น และเมื่อพิจารณาถึงลักษณะการแตกตัวและการรวมตัวของเสียงวรรณยุกต์ประกอบด้วยสามารถกล่าวได้ว่า เสียงวรรณยุกต์ที่ 6 พยางค์เป็น ในลีลาการพูดแบบต่อเนื่องซึ่งปรากฏในช่อง C4 นั้นเกิดการรวมตัวกับเสียงวรรณยุกต์ที่ 5 พยางค์เป็นที่ปรากฏในช่อง C23 ซึ่งจากลักษณะการรวมตัวของเสียงวรรณยุกต์ดังกล่าวทำให้เกิด “บันไดลาว” ในภาษาไทยอีสานของคนเขมรขึ้นในลีลาการพูดแบบต่อเนื่องซึ่งลักษณะเช่นนี้ไม่ปรากฏในลีลาการพูดแบบชัดถ้อยชัดคำ ดังนั้นจึงอาจกล่าวได้ว่า เสียงวรรณยุกต์ในการพูดแบบต่อเนื่องนั้นอาจจะสะท้อนสำเนียงของเจ้าของภาษาได้ดีกว่าในการพูดแบบชัดถ้อยชัดคำ ระบบวรรณยุกต์และสัทลักษณะของเสียงวรรณยุกต์ในภาษาไทยอีสานของคนเขมรในลีลาการพูดแบบต่อเนื่องทั้ง 6 หน่วยเสียงสามารถแสดงในกล่องวรรณยุกต์ได้ดังในภาพที่ 5.5

ภาพที่ 5.5  
ระบบวรรณยุกต์และสัญลักษณ์ของเสียงวรรณยุกต์ในภาษาไทยอีสานของคนเขมร  
ในลีลาการพูดแบบต่อเนื่อง

	A	B	C	DL	DS
1	ว.1 μ				
2		ว.3 T			ว.1 μ
3	ว.2 h		ว.4 h		
4					

แบบที่ 1 ระบบวรรณยุกต์แบบที่มี 4 หน่วยเสียง  
(ผู้บอกภาษา 1 คน)

	A	B	C	DL	DS
1	ว.1 μ		ว.4 h		
2		ว.3 T			ว.1 μ
3	ว.2 h		ว.5 h		
4					ว.3 T

แบบที่ 2 ระบบวรรณยุกต์แบบที่มี 5 หน่วยเสียง  
(ผู้บอกภาษา 3 คน)

	A	B	C	DL	DS
1	ว.1 μ		ว.4 h		ว.1 μ
2		ว.3 h			
3	ว.2 h		ว.5 h		ว.1 μ
4					

แบบที่ 3 ระบบวรรณยุกต์แบบที่มี 5 หน่วยเสียง  
(ผู้บอกภาษา 1 คน)

	A	B	C	DL	DS
1	ว.1 μ		ว.4 h		
2		ว.3 T			ว.1 μ
3	ว.2 h		ว.5 h		
4					ว.3 T

แบบที่ 4 ระบบวรรณยุกต์แบบที่มี 5 หน่วยเสียง  
(ผู้บอกภาษา 1 คน)

ภาพที่ 5.5 (ต่อ)

ระบบวรรณยุกต์และสัญลักษณ์ของเสียงวรรณยุกต์ในภาษาไทยอีสานของคนเขมร  
ในลีลาการพูดแบบต่อเนื่อง

	A	B	C	DL	DS
1	ว.1 ก		ก	ว.4	ว.1
2	ว.2	ว.3 ท	ว.5 ก		ก
3	ก		ก		
4			ก		

แบบที่ 5 ระบบวรรณยุกต์แบบที่มี 5 หน่วยเสียง  
(ผู้บอกภาษา 1 คน)

	A	B	C	DL	DS
1	ว.1 ก		ก	ว.4	ว.6 ก
2	ว.2	ว.3 ท	ว.5 ก		ว.6 ก
3	ก	ว.5 ก	ว.6 ล	ว.5 ก	ก
4		ว.5 ก	ว.6 ล	ว.5 ก	

แบบที่ 6 ระบบวรรณยุกต์แบบที่มี 6 หน่วยเสียง  
(ผู้บอกภาษา 1 คน)

	A	B	C	DL	DS
1	ว.1 ก		ก	ว.4	
2	ว.2	ว.3 ท	ว.5 ก		
3	ก		ว.6 ก	ว.5 ก	ว.3 ก
4			ว.6 ก	ว.5 ก	ว.3 ก

แบบที่ 7 ระบบวรรณยุกต์แบบที่มี 6 หน่วยเสียง  
(ผู้บอกภาษา 1 คน)

	A	B	C	DL	DS
1	ว.1 ก		ก	ว.4	
2	ว.2	ว.3 ท	ว.5 ก		ว.6 ก
3	ท		ว.6 ก	ว.5 ก	ว.3 ก
4			ว.6 ก	ว.5 ก	ว.3 ก

แบบที่ 8 ระบบวรรณยุกต์แบบที่มี 6 หน่วยเสียง  
(ผู้บอกภาษา 1 คน)

จากภาพที่ 5.5 ซึ่งแสดงระบบวรรณยุกต์และสัญลักษณ์ของเสียงวรรณยุกต์ในลีลาการพูดแบบต่อเนื่องของคนเขมรจะเห็นว่า ระบบวรรณยุกต์และสัญลักษณ์ของเสียงวรรณยุกต์ในลีลาการพูดแบบต่อเนื่องส่วนใหญ่จะมีความคล้ายคลึงกันกับระบบวรรณยุกต์และสัญลักษณ์ของเสียงวรรณยุกต์ในลีลาการพูดแบบซัด้อยซัดคำ (ดังปรากฏในภาพที่ 5.4 หน้าที่ 75-76) แต่พบว่ามีระบบวรรณยุกต์ย่อยบางระบบวรรณยุกต์ในลีลาการพูดแบบต่อเนื่องมีความต่างจากระบบวรรณยุกต์ในลีลาการพูดแบบซัด้อยซัดคำ เช่น ระบบวรรณยุกต์แบบที่ 6 ซึ่งเป็นระบบวรรณยุกต์แบบที่มี 6 หน่วยเสียงนั้น พบว่า ในลีลาการพูดแบบต่อเนื่องจะมีลักษณะการแตกตัวและการรวมตัวที่เรียกว่า “บันไดลาว” เกิดขึ้น ในขณะที่ในลีลาการพูดแบบซัด้อยซัดคำนั้นไม่ปรากฏลักษณะการแตกตัวและการรวมตัวแบบ “บันไดลาว”

### 5.3 การเปรียบเทียบสัญลักษณ์ของเสียงวรรณยุกต์ในลีลาการพูดแบบซัด้อยซัดคำ และลีลาการพูดแบบต่อเนื่อง

เมื่อเปรียบเทียบสัญลักษณ์ของเสียงวรรณยุกต์ในภาษาไทยอีสานของคนเขมรในลีลาการพูดแบบซัด้อยซัดคำและการพูดแบบต่อเนื่องสามารถสรุปสัญลักษณ์และรูปแบบของเสียงวรรณยุกต์ได้ดังต่อไปนี้

## ตารางที่ 5.1

การเปรียบเทียบสัทลักษณะของเสียงวรรณยุกต์ในภาษาไทยอีสานของคนเขมร  
ในลีลาการพูดแบบชด้อยชดคำและลีลาการพูดแบบต่อเนื่อง

ลีลาการพูด	ลีลาการพูดแบบชด้อยชดคำ		ลีลาการพูดแบบต่อเนื่อง	
	สัทลักษณะ	รูปแปร	สัทลักษณะ	รูปแปร
ว.1 พป	[2 <sup>^</sup> 24 ]	-	[323 <sup>^</sup> ]	[2 <sup>^</sup> 23 <sup>^</sup> 3]
ว.1 พตส	[34]	[3 <sup>^</sup> 2 <sup>^</sup> ]	[43 <sup>^</sup> 4]	[43 <sup>^</sup> 4 <sup>^</sup> 4] [4 <sup>^</sup> 3] [33 <sup>^</sup> 3 <sup>^</sup> 2 <sup>^</sup> ]
ว.2-1	[3 <sup>^</sup> 42 ]	[21 <sup>^</sup> ] [443]	[3 <sup>^</sup> 42 <sup>^</sup> ]	[32] [221 <sup>^</sup> ]
ว.2-2	[3 <sup>^</sup> 2 <sup>^</sup> ]	-	[4 <sup>^</sup> 3 <sup>^</sup> ]	[3 <sup>^</sup> 43]
ว.3-1 พป	[3 <sup>^</sup> 3]	[3 <sup>^</sup> 23 ] [4333 <sup>^</sup> ] [2 <sup>^</sup> 31 <sup>^</sup> ]	[3 <sup>^</sup> 3]	[4 <sup>^</sup> 34] [44 <sup>^</sup> 2 <sup>^</sup> ]
ว.3-2 พป	[2 <sup>^</sup> 1 <sup>^</sup> ]	[31 <sup>^</sup> 5 <sup>^</sup> ][2 <sup>^</sup> 3 <sup>^</sup> 1 <sup>^</sup> ]	[3 <sup>^</sup> 1 <sup>^</sup> ]	[3 <sup>^</sup> 3 <sup>^</sup> 4] [1 <sup>^</sup> 1 <sup>^</sup> ] [2 <sup>^</sup> 43 <sup>^</sup> ]
ว.3-1 พตส	[3 <sup>^</sup> 3 <sup>^</sup> ]	[34 ]	[3 <sup>^</sup> 443 <sup>^</sup> ]	[45] [5 <sup>^</sup> 3 <sup>^</sup> ]
ว.3-2 พตส	[32 <sup>^</sup> ]	-	[3 <sup>^</sup> 2 <sup>^</sup> ]	[44 <sup>^</sup> ][33 <sup>^</sup> 2 <sup>^</sup> ]
ว.4-1 พป	[31 <sup>^</sup> ]	[33 <sup>^</sup> 1 <sup>^</sup> ]	[3 <sup>^</sup> 2 ]	[3 <sup>^</sup> 42 <sup>^</sup> ][422 <sup>^</sup> ] [3 <sup>^</sup> 3 <sup>^</sup> 3]
ว.4-2 พป	[2 <sup>^</sup> 31 <sup>^</sup> ]	[41 <sup>^</sup> 3]	[22 <sup>^</sup> 1 ]	[52]
ว.4-1 พตย	[32 ]	[3 <sup>^</sup> 35]	[3 <sup>^</sup> 1 <sup>^</sup> ]	[2 <sup>^</sup> 31 <sup>^</sup> ] [222 <sup>^</sup> ]
ว.4-2 พตย	[1 <sup>^</sup> 21]	-	[33 <sup>^</sup> 1]	-
ว.4 พตส	[42 <sup>^</sup> ]	-	[42 <sup>^</sup> ]	[3 <sup>^</sup> 34]



ตารางที่ 5.1 (ต่อ)

การเปรียบเทียบสัทลักษณะของเสียงวรรณยุกต์ในภาษาไทยอีสานของคนเขมร  
ในลีลาการพูดแบบชั้ดถ้อยชั้ดคำและลีลาการพูดแบบต่อเนื่อง

ลีลาการพูด	ลีลาการพูดแบบชั้ดถ้อยชั้ดคำ		ลีลาการพูดแบบต่อเนื่อง	
	สัทลักษณะ	รูปแปร	สัทลักษณะ	รูปแปร
ว.5 พป	[33 <sup>^</sup> 1 <sup>^</sup> ]	[31 <sup>^</sup> ] [323 <sup>^</sup> ] [1 <sup>^</sup> 1 <sup>^</sup> 1] [35 <sup>^</sup> ]	[33 <sup>^</sup> 2]	[31 <sup>^</sup> ]
ว.5 พตย	[33 <sup>^</sup> 1 <sup>^</sup> ]	-	[33 <sup>^</sup> 2]	-
ว.6-1พป	[2 <sup>^</sup> 3]	-	[33 <sup>^</sup> ]	[3 <sup>^</sup> 42 <sup>^</sup> ]
ว.6-2 พป	[4 <sup>^</sup> 2]	-	-	[3 <sup>^</sup> 42 <sup>^</sup> ][2 <sup>^</sup> 322 <sup>^</sup> ] [3 <sup>^</sup> 3 <sup>^</sup> ]
ว.6 พตส	[33 <sup>^</sup> ]	[3 <sup>^</sup> 3]	[3 <sup>^</sup> 4 <sup>^</sup> ]	[343 <sup>^</sup> ] [5 <sup>^</sup> 3 <sup>^</sup> ]

สำหรับผลการเปรียบเทียบที่แสดงในตารางข้างต้นถึงสัทลักษณะของเสียงวรรณยุกต์ในภาษาไทยอีสานของคนเขมรในลีลาการพูดแบบชั้ดถ้อยชั้ดคำและลีลาการพูดแบบต่อเนื่องสามารถสรุปความเหมือนและความต่างของสัทลักษณะของเสียงวรรณยุกต์ใน 3 ประเด็นคือ

1. ในด้านรูป (tone shape) /ทิศทางของเสียงวรรณยุกต์ (tone direction) จะเห็นว่า เสียงวรรณยุกต์ส่วนมากในทั้ง 2 ลีลาการพูดจะมีรูป/ทิศทางเดียวกัน แต่มีบางเสียงวรรณยุกต์ที่มีรูปของเสียงแตกต่างกันแต่มีทิศทางของเสียงเหมือนกัน คือ เสียงวรรณยุกต์ที่ 1 พยางค์ตายสระเสียงสั้น และเสียงวรรณยุกต์ที่ 3 แบบที่ 1 พยางค์ตายสระเสียงสั้นในทั้ง 2 ลีลานั้นจะมีทิศทางของเสียงเป็นเสียงขึ้น แต่จะมีรูปต่างกัน คือ ในลีลาการพูดแบบชั้ดถ้อยชั้ดคำ เสียงวรรณยุกต์ที่ 1 พยางค์ตายสระเสียงสั้นจะมีรูปเป็นเสียงขึ้น ในขณะที่ลีลาการพูดแบบต่อเนื่องจะมีรูปเป็นเสียงตก-ขึ้น นอกจากนี้ยังพบว่า เสียงวรรณยุกต์ที่ 3 แบบที่ 1 พยางค์ตายสระเสียงสั้นนั้นจะมีรูป/ทิศทางของเสียงแตกต่างกันในทั้ง 2 ลีลา กล่าวคือ ในลีลาการพูดแบบชั้ดถ้อยชั้ดคำจะเป็นเสียงระดับ แต่ในลีลาการพูดแบบต่อเนื่องจะเป็นเสียงขึ้น-ระดับ-ตก

2. ในด้านระดับเสียง พบว่า ระดับของเสียงวรรณยุกต์ในทั้ง 2 ลีลาการพูดเสียงวรรณยุกต์ส่วนมากจะมีระดับเสียงที่แตกต่างกัน แต่มีเพียง 2 วรรณยุกต์เท่านั้นที่มีระดับของเสียงที่เท่ากัน คือ เสียงวรรณยุกต์ที่ 3 แบบที่ 1 พยางค์เป็น ซึ่งทั้ง 2 ลีลาการพูดมีระดับเสียง คือ [3<sup>^</sup>3] และเสียงวรรณยุกต์ที่ 4 พยางค์ตายสระเสียงสั้นในทั้ง 2 ลีลาการพูดมีระดับเสียง คือ [42<sup>^</sup>]

3. ในด้านรูปแปรของเสียงวรรณยุกต์ พบว่า ในลีลาการพูดแบบต่อเนื่องมีการแปรเสียงวรรณยุกต์เกิดขึ้นมากกว่าในลีลาการพูดแบบซัดอ้อยซัดคำ กล่าวคือ เสียงวรรณยุกต์ในลีลาการพูดแบบต่อเนื่องจะมีรูปแปรที่หลากหลายกว่าในการพูดแบบซัดอ้อยซัดคำ ซึ่งพบทั้งรูปแปรที่มีรูป/ทิศทางของเสียงวรรณยุกต์และระดับของเสียงทั้งที่เหมือนและต่างกันในทั้ง 2 ลีลา โดยรูปแปรส่วนมากมีรูป/ทิศทางของเสียงวรรณยุกต์และระดับของเสียงที่ต่างกัน แต่พบว่า รูปแปรที่มีรูป/ทิศทางของเสียงวรรณยุกต์และระดับของเสียงที่เหมือนกันมีเพียง 1 รูป คือ รูปแปรที่ 1 ของเสียงวรรณยุกต์ที่ 5 พยางค์เป็น ซึ่งแปรเป็นเสียงตก [31^] ด้านจำนวนของรูปแปรที่เกิดขึ้น พบว่า ในการพูดแบบต่อเนื่องนั้น เสียงวรรณยุกต์ที่มีรูปแปรเกิดมากที่สุดมี 4 เสียง คือ เสียงวรรณยุกต์ที่ 1 พยางค์ตายสระเสียงสั้น เสียงวรรณยุกต์ที่ 3 แบบที่ 2 พยางค์เป็น เสียงวรรณยุกต์ที่ 4 แบบที่ 1 พยางค์เป็น และเสียงวรรณยุกต์ที่ 6 แบบที่ 2 โดยที่มีรูปแปรเป็น 3 รูป ดังปรากฏในตารางที่ 5.1 ในขณะที่ลีลาการพูดแบบซัดอ้อยซัดคำจะมีการแปรของเสียงวรรณยุกต์เกิดขึ้นเพียงบางเสียงวรรณยุกต์เท่านั้น และเสียงวรรณยุกต์ที่มีการแปรเกิดมากที่สุด คือ เสียงวรรณยุกต์ที่ 5 พยางค์เป็น ซึ่งมีรูปแปรของเสียงเป็นจำนวน 4 รูป