

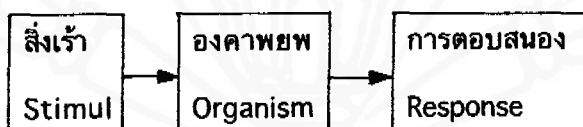
กรอบแนวคิดวิเคราะห์ ทฤษฎี และผลงานวิจัยที่เกี่ยวข้อง

การกล่อมเกลาทางการเมือง

การศึกษาบุคลิกภาพประชาธิปไตยเป็นการศึกษารัฐศาสตร์โดยใช้กรอบการวิเคราะห์พฤติกรรมการเมือง ซึ่งมีตัวแบบหลักคือ

แผนภูมิที่ ๒.๑

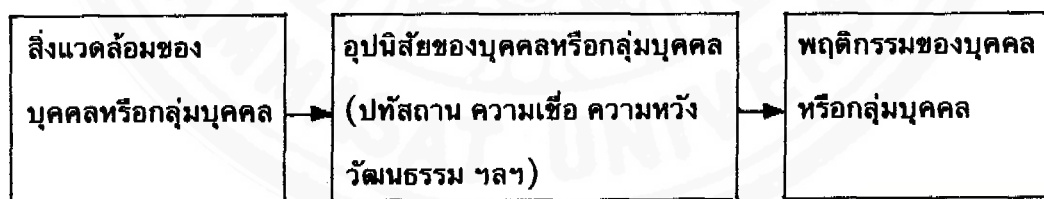
ตัวแบบหลักกรอบวิเคราะห์พฤติกรรมการเมือง



เมื่อขยายออกมาเป็นกรอบแนวคิดหลักในการวิเคราะห์พฤติกรรมของบุคคลหรือกลุ่มบุคคลจะกลายเป็น

แผนภูมิที่ ๒.๒

ตัวแบบกรอบแนวความคิดหลักในการวิเคราะห์พฤติกรรมของบุคคลหรือกลุ่มบุคคล



ในการศึกษาพฤติกรรมของตัวบุคคลจะใช้จิตวิทยาว่าด้วยบุคลิกภาพ มาศึกษาการกล่อมเกลาทางการเมือง (Political Socialization) ส่วนการศึกษาพฤติกรรมของกลุ่มบุคคลจะใช้ จิตวิทยาสังคม (และวัฒนธรรม) มาศึกษาวัฒนธรรมทางการเมือง (Political Culture)^๑

^๑ พรศักดิ์ ผ่องแผ้ว, พฤติกรรมการเมือง : ขอบข่ายทางทฤษฎี. (กรุงเทพมหานคร: เจ้าพระยาการพิมพ์, ๒๕๓๒), น. ๘๙.

กระบวนการกล่อมเกลາทางการเมือง

กระบวนการกล่อมเกลาทางการเมืองคือแบบแผนที่บุคคลเรียนรู้การเมือง อันได้แก่ ค่านิยมทางการเมือง สภาวะอารมณ์ทางการเมือง และพฤติกรรมทางการเมือง ซึ่งเมื่อมองในภาพรวมเรียกว่า วัฒนธรรมทางการเมือง ซึ่งก็คือแบบแผนความนึกคิดและค่านิยมทางการเมืองของประชาชนกลุ่มหนึ่งหรือพวกหนึ่ง เรียนรู้ผ่านกระบวนการกล่อมเกลา

การศึกษากระบวนการกล่อมเกลาทางการเมือง จะศึกษาถึงเนื้อหาและกระบวนการเรียนรู้ทางการเมือง กลุ่มบุคคลที่นิยมใช้ในการศึกษาแบบสำรวจคือเด็กนักเรียน โดยมีฐานคิดว่า สิ่ง que เด็กเรียนรู้ในเขาวัวจะมีความสำคัญต่อความคึกและพฤติกรรมของเขาในวัยผู้ใหญ่^๒

ตัวการในกระบวนการกล่อมเกลาทางการเมืองที่สำคัญได้แก่

(๑) ครอบครัว มีอิทธิพลสูงและต่อเนื่องเป็นระยะยาวทั้งทางตรงและทางอ้อม สร้างทัศนคติเกี่ยวกับอำนาจ ความรู้สึกมีความสามารถทางการเมือง มีความผูกพันกับหน้าที่ทางการเมือง

(๒) สถาบันการศึกษา ให้ความรู้เรื่องสถาบันการเมืองและความสัมพันธ์ต่างๆ ในระบบการเมือง ส่งผ่านค่านิยมและทัศนคติเกี่ยวกับกฎเกณฑ์การเมืองที่เป็นสัญลักษณ์ต่างๆ เช่น ธงชาติ เพลงชาติ เป็นต้น

(๓) กลุ่มเพื่อน จะเป็นตัวกระตุ้นหรือจูงใจหรือกดดันให้สมาชิกมีทัศนคติและพฤติกรรมที่กลุ่มยอมรับ

(๔) กลุ่มอาชีพ ถ่ายทอดข่าวสาร ความเชื่อ และปทัสถานของกลุ่ม ปกป้องค่านิยมทางการเมือง

(๕) สื่อมวลชน ส่งผ่านค่านิยม ความเชื่อที่สำคัญในสังคมทั้งโดยตรงและทางอ้อม สร้างความรู้สึกทางอารมณ์ที่มีอิทธิพลต่อการวางรูปแบบความเชื่อทางการเมือง

(๖) สถาบันการเมือง ซึ่งได้แก่ พรรคการเมือง กลุ่มผลประโยชน์ ระบบราชการ ให้ความรู้เกี่ยวกับการเมือง ให้เกิดความสนใจ ยอมรับ และเห็นด้วยกับทัศนคติ ค่านิยม และอุดมการณ์ สร้างความโน้มเอียงให้เป็นผู้เข้ามามีส่วนร่วมทางการเมือง^๓

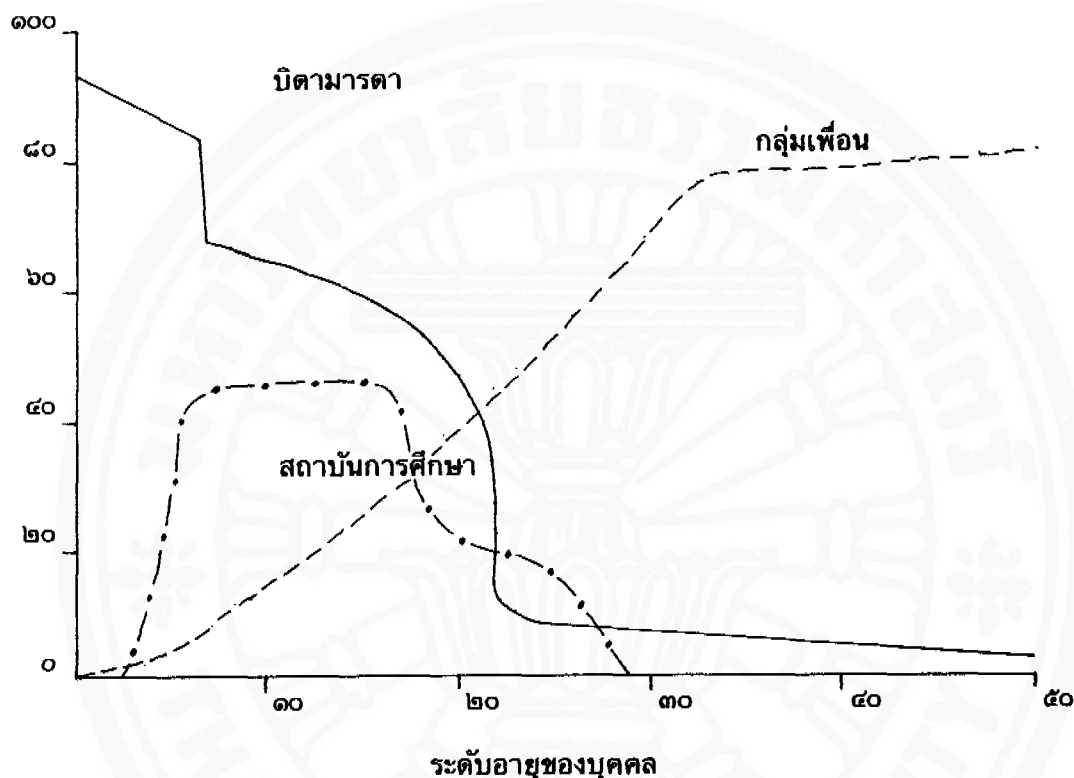
^๒ เรื่องเดียวกัน, น. ๑๒๙.

^๓ พรศักดิ์ ผ่องแผ้ว และสายทิพย์ สุคติพันธ์, การเมืองของเด็ก, (กรุงเทพมหานคร: เจ้าพระยาการพิมพ์, ๒๕๒๖), น. ๒๐-๒๓.

แผนภูมิที่ ๒.๓

อิทธิพลของตัวการการกล่อมเกลาทางสังคมที่มีต่อบุคคลโดยประมาณ

อัตราการเปิดรับ (ร้อยละ)



ที่มา : Paul A. Beck, "The Role of Agents in Political Socialization," in Handbook of Political Socialization: Theory and Research. ed. Standley A. Ranshon (New York: The Free Press, 1977), p. 117.

กระบวนการกล่อมเกลาทางการเมืองจะผ่านขั้นตอนการเรียนรู้ ๔ ขั้นตอนด้วยกันคือ

(๑) ความโน้มเอียงในการเรียนรู้ (Orientation) ในวัยเด็กครอบครัวเป็นปัจจัยสำคัญ

(๒) การรับรู้ (Cognition) เป็นขั้นตอนที่บุคคลเริ่มมีเอกภาพส่วนบุคคลเป็นส่วน

การการสั่งสมประสบการณ์หล่อหลอมจิตใจ

(๓) การประเมินคุณค่า (Evaluation) เป็นขั้นตอนที่บุคคลได้รับการสั่งสมความรู้

และประสบการณ์มีการเรียนรู้และสามารถรู้จักการวิเคราะห์แยกแยะประเมินคุณค่าทางการเมืองได้

(๔) การเข้าร่วมและแสดงบทบาททางการเมือง (Political Recruitment) เป็นขั้นตอนสุดท้าย เมื่อบุคคลสามารถ แยกแยะวิเคราะห์และประเมินคุณค่าได้ ก็จะตัดสินใจเข้าร่วม หรือแสดงบทบาททางการเมือง^๔

บุคลิกภาพทางการเมือง

บุคลิกภาพ คือ ผลรวมของความคิด ทำที่ และนิสัย ซึ่งสร้างสมจากมูลฐานองค์ประกอบทางจิตและทางกายภาพของบุคคล อันถ่ายทอดมาจากชีววิทยาส่วนหนึ่ง และจากแบบอย่าง วัฒนธรรมที่ถ่ายทอดมาจากสังคมอีกส่วนหนึ่ง กับรวมถึงการปรับเหตุจูงใจ ความปรารถนา และความมุ่งประสงค์ของตัวบุคคลนั้น ให้เข้ากับความต้องการและวิสัยแห่งสภาพแวดล้อมทั้งทางสังคม และที่ไม่เกี่ยวกับสังคม

บุคลิกภาพรวมส่วนทั้งหลายเหล่านี้คือ

(๑) จุดรวมของความรู้สึกสำนึก

(๒) ส่วนก่อนรู้สึกสำนึก คือ ประสบการณ์ของประสาทสำนึกและการเคลื่อนไหว กับความทรงจำ ความคิด ความปรารถนา ทำที่ และความมุ่งประสงค์ต่างๆ ทั้งหมด ที่มีได้เก็บซ่อนควบคุมไว้

(๓) ส่วนที่มีได้รู้สึกสำนึก ซึ่งรวมถึงความทรงจำ ความคิด ความปรารถนา และทำที่ที่เก็บซ่อนควบคุมไว้ภายใน และ

(๔) แบบอย่างของพฤติกรรมที่ผู้อื่นสามารถสังเกตเห็นอย่างโจ่งแจ้ง และจัดแจงแต่งทำ
ได้^๕

บุคลิกภาพทางการเมือง หมายถึง แบบแผนของการแสดงพฤติกรรมตอบสนองที่ยั่งยืน มีระเบียบ และพลวัตร ซึ่งถูกปลูกเร้าจนเป็นนิสัยด้วยสิ่งเร้าทางการเมือง^๖

^๔ Lucian W. Pye, Politics, Personality and Nation Building: Burma's Research for Identity, (New Haven: Yale University Press, 1962), pp. 44-52.

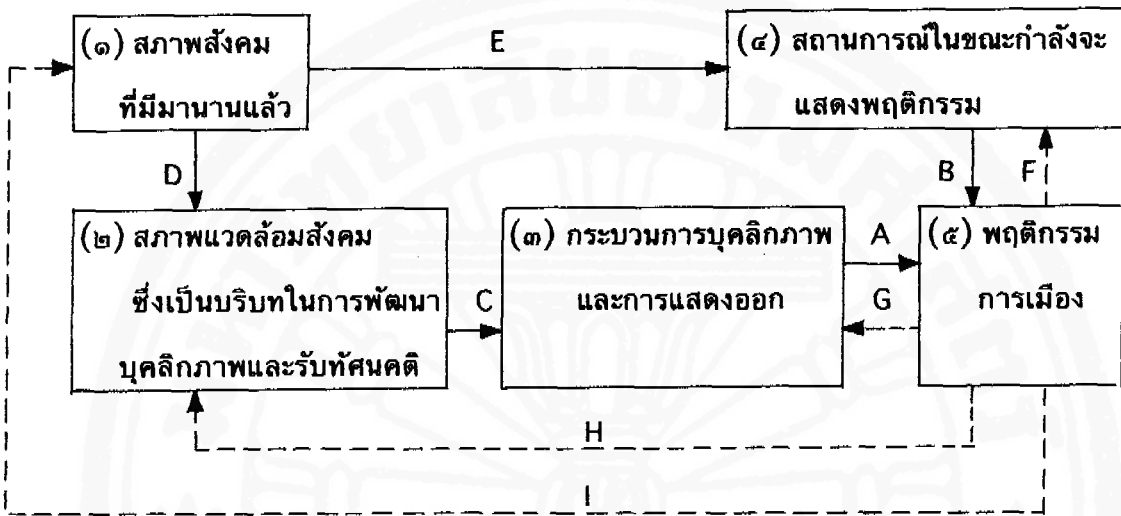
^๕ ราชบัณฑิตยสถาน, พจนานุกรมศัพท์สังคมวิทยา อังกฤษ-ไทย ฉบับราชบัณฑิตยสถาน, (กรุงเทพมหานคร : ราชบัณฑิตยสถาน, ๒๕๒๔), น. ๒๖๐.

^๖ Robert Lane, Political Man. (New York: The Free Press, 1972), p. 5.

บุคลิกภาพทางการเมืองของแต่ละบุคคลจะมีอิทธิพลต่อพฤติกรรมทางการเมืองของบุคคลนั้นๆ ตามตัวแบบดังต่อไปนี้^๗

แผนภูมิที่ ๒.๓

ตัวแบบอิทธิพลบุคลิกภาพทางการเมืองต่อพฤติกรรมทางการเมือง



(—> มีอิทธิพลโดยตรง, - -> มีอิทธิพลโดยอ้อม)

(๑) สภาพสังคมที่มีมานานแล้ว ได้แก่สภาพโครงสร้างทางการเมือง เศรษฐกิจ วัฒนธรรม และสังคม ความเป็นมาทางประวัติศาสตร์ของสังคมในอดีต ที่ทำให้สังคมนั้นๆ มีลักษณะของตัวเองแตกต่างจากสังคมอื่น จะมีบทบาทกำหนดสภาพแวดล้อมสังคม ซึ่งเป็นบริบทในการพัฒนาบุคลิกภาพและรับทัศนคติ (ลูกศร D) และยังมีบทบาทกำหนดสถานการณ์ที่เกิดขึ้นในขณะที่บุคคลกำลังจะแสดงพฤติกรรมด้วย (ลูกศร E)

(๒) สภาพแวดล้อมสังคม ซึ่งเป็นบริบทในการพัฒนาบุคลิกภาพและรับทัศนคติ หมายถึง สภาพสังคมปัจจุบัน ซึ่งเป็นสภาพที่บุคคลแต่ละสังคมได้พัฒนาบุคลิกภาพและสร้างทัศนคติต่างๆ ของตนเองขึ้นมา (ลูกศร C) สภาพแวดล้อมของสังคมปัจจุบันจะถูกกำหนดโดยวิวัฒนาการของสังคมเป็นส่วนใหญ่ และรับอิทธิพลโดยอ้อมบางส่วนจากพฤติกรรมการเมืองของบุคคลบางคนอีกด้วย (ลูกศร H)

^๗ M. Brewster Smith, "A Map for the Analysis of Personality and Politics," *Journal of Social Issues* 24 (3, 1968): p. 25, as cited by Fred I. Greenstein, *Personality & Politics*. (New York: W.W. Norton & Company, Inc., 1975), p. 26.

(๓) กระบวนการบุคลิกภาพและการแสดงออก ประกอบด้วยปัจจัยทางจิตวิทยาต่างๆ เช่น ทศนคติ ค่านิยม ความคิดเห็น ความเชื่อ โดยทศนคติจะมีบทบาทและหน้าที่สำคัญที่สุด ซึ่งจะกำหนดพฤติกรรมการเมืองโดยตรง (ลูกศร A) นอกจากนี้ยังได้รับอิทธิพลโดยอ้อมจากพฤติกรรมการเมืองนั้นๆ ด้วย (ลูกศร G)

(๔) สถานการณ์ในขณะที่กำลังจะแสดงพฤติกรรม ได้แก่ภาวะต่างๆ ที่บุคคลที่จะแสดงพฤติกรรมได้เผชิญอยู่ ซึ่งมีอิทธิพลในการกำหนดพฤติกรรมการเมืองด้วย (ลูกศร B) นอกจากนี้พฤติกรรมบางอย่างของบุคคลอาจจะทำให้สถานการณ์ในขณะนั้นเปลี่ยนไปก็ได้ (ลูกศร F)

(๕) พฤติกรรมการเมือง เป็นส่วนที่พฤติกรรมของบุคคลได้แสดงออกมาจากตัวแบบนี้ พฤติกรรมการเมืองของบุคคลจะถูกกำหนดทั้งทางตรงและทางอ้อมจากปฏิสัมพันธ์ระหว่างบุคลิกภาพกับสภาพแวดล้อม

การศึกษานักบุคลิกภาพทางการเมืองนี้มีมานานแล้ว แต่ผลงานในปัจจุบันนั้นเน้นการศึกษาตามวิธีการของศาสตร์ ซึ่งผู้บุกเบิกการศึกษาตามวิธีการนี้คือ Harold D. Lasswell โดยมีผลงานชื่อว่า *Psychopathology and Politics* ในปี ค.ศ. ๑๙๓๐^๘ และมีผลงานของบุคคลอื่นๆ ตามมาอีกมากมาย ซึ่ง Greenstein ได้รวบรวมและจัดกลุ่มแนวทางการศึกษานักบุคลิกภาพทางการเมืองแบ่งออกเป็น ๓ แนวคือ

(๑) การศึกษาแบบรายกรณี (Single Case Study) เป็นการศึกษาบุคลิกภาพของปัจเจกบุคคลแบบเจาะลึก เป็นรายบุคคล ปกติจะเป็นผู้ที่เป็นตัวกระทำในทางการเมืองหรือผู้มีอิทธิพลต่อระบบการเมืองสูงมากๆ เช่น ประธานาธิบดี นายกรัฐมนตรี นักปฏิวัติ

(๒) การศึกษาแบบแบ่งประเภท เป็นการศึกษาคุณลักษณะต่างๆ ที่รวมกันเป็น "แบบ" ของบุคลิกภาพแบบใดแบบหนึ่งโดยเฉพาะ เช่น บุคลิกภาพแบบอำนาจนิยม บุคลิกภาพแบบแมคเคย์เวลล์

(๓) การศึกษาแบบผสมผสาน ประกอบไปด้วยการศึกษาลักษณะประจำชาติและการศึกษาเชื่อมโยงภาวะจิตใจของบุคคล ในส่วนที่เกี่ยวกับอารมณ์ ความตึงเครียดภายในตัวบุคคล เข้ากับความขัดแย้งระหว่างชาติ^๙.

การศึกษานักบุคลิกภาพประชาธิปไตยในที่นี้ จัดเป็นการศึกษาในแนวที่ ๒ แบบแบ่งประเภท โดยศึกษาเฉพาะบุคลิกภาพแบบประชาธิปไตย

^๘ Harold D. Lasswell, *Psychopathology and Politics*. (Chicago: Chicago University Press, 1930)

^๙ Fred I. Greenstein, *Personality & Politics*, p. 14.

บุคลิกภาพประชาธิปไตย

ประชาธิปไตยเป็นแนวความคิดและการปฏิบัติที่มุ่งไปสู่ความผาสุกร่วมกันของประชาชน โดยมีเจตนารวมร่วมกันของประชาชนเป็นเครื่องนำทาง

ประชาธิปไตยใน ๓ ฐานะ คือ

(๑) อุดมการณ์ประชาธิปไตย คือ ระบบความเชื่อที่มีลักษณะดังนี้

(ก) คนส่วนใหญ่หรือทั้งหมดในประเทศจะต้องมีความต้องการประชาธิปไตย หวงแหนและสงวนรักษาไว้ (เพราะต้องต่อสู้จึงจะได้มา)

(ข) คนส่วนใหญ่หรือทั้งหมดในสังคมมีโอกาสเข้ามีส่วนร่วมในกิจการของสังคม อย่างกว้างขวางทั้งในทางการเมือง เศรษฐกิจ และสังคม ไม่ว่าจะโดยทางตรงหรือทางอ้อม โดยผ่านกลุ่มผลประโยชน์ พรรคการเมือง และการเลือกตั้ง

(ค) การยึดถือหลักการปกครองโดยเสียงข้างมากที่เคารพสิทธิของเสียงข้างน้อย จะต้องยอมให้ฝ่ายที่ไม่เห็นด้วยคงอยู่ได้และดำเนินการได้โดยอิสระ รับฟังเสียงวิจารณ์จากที่ต่างๆ ได้ ครอบงำที่ยังอยู่ในหลักการ มิได้ละเมิดกฎเกณฑ์ใดๆ

(ง) คนในสังคมมีเสรีภาพในอัตราหนึ่ง ที่จะกระทำหรืองดเว้นกระทำการสิ่งหนึ่งสิ่งใดก็ตามที่กฎหมายกำหนด และกฎหมายนั้นออกโดยได้รับความยินยอมเห็นชอบจากประชาชน ไม่ว่าจะโดยตรงหรือโดยอ้อม

(จ) คนในสังคมมีความเสมอภาคในอัตราหนึ่ง ทางการเมือง มีสิทธิเลือกตั้งเท่าเทียมกันตามกฎหมาย ไม่มีการเลือกปฏิบัติต่อบุคคลใดบุคคลหนึ่ง มีโอกาสเท่าเทียมกันที่จะพัฒนาความสามารถของตนเองให้เกิดประโยชน์ต่อตนเองและสังคม โดยไม่ทำความเดือดร้อนและเสียหายให้ผู้อื่น (ไม่มีระบบเส้นสายฝากฝัง) ทางสังคม คบหาสมาคมกันได้ ไม่ดูถูกกัน ทางเศรษฐกิจให้สวัสดิการปัจจัยสี่พื้นฐานเท่าเทียมกัน^{๑๐}

(๒) ระบบการปกครองแบบประชาธิปไตย เป็นระบอบการเมืองการปกครองรูปหนึ่งที่มีรัฐบาลซึ่งรับผิดชอบและสนองตอบต่อความต้องการของประชาชน รัฐบาลนี้ประกอบด้วยบุคคลอันเป็นตัวแทนของประชาชนที่ประชาชนให้ความยินยอมเห็นชอบโดยผ่านกระบวนการเลือกตั้งที่แท้

^{๑๐} วิสุทธิ โปธิ์แท่น, ประชาธิปไตย : แนวความคิดและตัวแบบประเทศประชาธิปไตยในอุดมคติ, (กรุงเทพมหานคร: สำนักพิมพ์มหาวิทยาลัยธรรมศาสตร์, ๒๕๒๔), น. ๕๕.

จริงและเป็นไปอย่างเสรี ซึ่งมีกำหนดระยะเวลาที่แน่นอน อีกทั้งยึดหลักความเสมอภาคและทั่วถึงในการเลือก นอกจากนี้ยังเป็นรัฐบาลที่ปกครองโดยยึดหลักนิติธรรม อันกำหนดถึงสิทธิเสรีภาพ ความเสมอภาค และความยุติธรรมในหมู่ประชาชน ดำเนินการปกครองโดยยึดหลักเสียงข้างมากที่เคารพสิทธิของฝ่ายข้างน้อย และกำหนดหลักเกณฑ์เกี่ยวกับการดำเนินงาน ตลอดจนการสืบทอดตำแหน่งที่ตั้งอยู่บนพื้นฐานแห่งความยินยอมพร้อมใจของประชาชนตามหลักของอำนาจอธิปไตยของปวงชน^{๑๑}

(๓) วิถีชีวิตประชาธิปไตย หมายถึง ความคิด ความเชื่อ และการดำเนินชีวิตประจำวันที่ยึดหลักดังนี้

(ก) กระทำการอย่างมีเหตุผล สอดคล้องกับจริยธรรมการอยู่ร่วมกันอย่างสันติ
(ข) เคารพซึ่งกันและกัน ในความเป็นมนุษย์มองผู้อื่นมีศักดิ์ศรีความเป็นมนุษย์เหมือนตนเอง ในความสามารถของกันและกัน ทุกคนมีความสามารถที่จะสร้างสรรค์ประโยชน์แก่ส่วนรวม

(ค) ตกลงใจกันด้วยการถกเถียง ประนีประนอม และอดกลั้น ต่อความคิดเห็นที่แตกต่างกัน

(ง) ดำเนินชีวิตอย่างเสรีภาพได้ขอบเขตของกฎหมาย และไม่ถูกแทรกแซงจากรัฐโดยไม่จำเป็น^{๑๒}

ประชาธิปไตยใน ๓ ฐานนี้จะต้องมีความสอดคล้องและดำเนินไปด้วยกัน ประเทศใดประเทศหนึ่งเป็นประชาธิปไตยได้ มิใช่ขึ้นอยู่กับการปกครองแต่เพียงอย่างเดียว บุคคลในสังคมจะต้องมีวิถีชีวิตเป็นประชาธิปไตยด้วย และวิถีชีวิตประชาธิปไตยก็จะก่อให้เกิดบุคลิกภาพประชาธิปไตยด้วยเช่นกัน

Harold D. Lasswell เป็นผู้บุกเบิกการศึกษานุคลิกภาพประชาธิปไตย ได้กำหนดบุคลิกภาพประชาธิปไตยไว้ว่า

- (๑) เปิดเผย เป็นมิตรกับผู้อื่น
- (๒) ยอมรับคุณค่าที่แตกต่างกัน
- (๓) เห็นคุณค่าและศักดิ์ศรีของผู้อื่น มองคนในแง่ดี

๑๑ เรื่องเดียวกัน, น. ๔๙.

๑๒ เรื่องเดียวกัน, น. ๑๗๗.

(๔) มีความมุ่งมั่นในจิตใจ ไม่หวาดกลัวสิ่งใด^{๑๓}

Alex Inkeles มองบุคคลที่มีบุคลิกภาพประชาธิปไตยว่า เป็นผู้มีความเชื่อมั่นในคุณค่าของตนเองและผู้อื่น ยอมรับผู้อื่นเท่าเทียมกับตนเอง เชื่อว่าผู้อื่นมีเหตุผล มีเจตนาดี เป็นผู้ไม่ต้องการปกครองใคร และไม่ยอมอยู่ภายใต้การปกครองของใคร มีความอดทน เชื่อถือคุณค่าหลากหลาย ยินดีประนีประนอมและเปลี่ยนแปลง^{๑๔}

Robert Lane สรุปลักษณะที่ทำให้บุคคลไม่สามารถเป็นนักประชาธิปไตย ดังนี้

- (๑) ยอมรับตนเองต่ำ มีความกังวล ละอาย บิดเบือนความจริง แยกแยกกับตนเอง
- (๒) เชื่อมั่นตนเองต่ำ ไม่เห็นคุณค่าของตนเอง ไม่เชื่อถือผู้อื่นด้วย เพราะคิดว่าผู้อื่นก็ดูถูกตนเอง
- (๓) ไม่สามารถควบคุมตนเองได้ ขาดระเบียบและความมั่นคง ไม่สามารถจัดการกับปัญหาหรือบุคคลอื่นๆ ^{๑๕}

Gabrial A. Almond และ Sidney Verba ได้อธิบายลักษณะของบุคคลที่จะมีทัศนคติหรืออุดมการณ์ประชาธิปไตย อันเป็นองค์ประกอบที่สำคัญของบุคลิกภาพประชาธิปไตย นั้น จะต้องเป็นบุคคลที่มีวัฒนธรรมทางการเมืองที่สอดคล้องกับประชาธิปไตย และจะต้องมีความสำนึกในความสามารถทางการเมืองของตนเอง (Sense of Political Efficacy) กล่าวคือ เชื่อว่าตนสามารถเข้าไปมีส่วนร่วมทางการเมืองอย่างเต็มที่ Almond และ Verba ได้เรียกวัฒนธรรมทางการเมืองเช่นนี้ว่า วัฒนธรรมแบบพลเมือง (Civic Culture) ซึ่งเอื้ออำนวยต่อการปกครองตามระบอบประชาธิปไตย บุคคลที่มีวัฒนธรรมทางการเมืองดังกล่าวนี้จะต้องมีลักษณะที่สำคัญดังนี้

- (๑) เป็นผู้ที่มีเหตุผล
- (๒) เข้าร่วมการเมืองอย่างกระตือรือร้น
- (๓) แสวงหาความรู้และมีความรู้เรื่องการเมือง

^{๑๓} Harold D. Lasswell, "Democratic Character," in H.D. Lasswell, The Political Writings of Harold D. Lasswell. (Glencoe, Ill.: The Free Press, 1951), pp. 495-514.

^{๑๔} Alex Inkeles, "National Character and Modern Political Systems," in Francis L.K. Hsu, ed., Psychological Anthropology: Approaches to Cultural and Personality. (Homewood, Ill.: Dorsey Press, 1961), pp. 195-197.

^{๑๕} Robert Lane, Political Ideology. (New York: The Free Press, 1962), pp. 400-412.

(๔) การตัดสินใจทางการเมืองใด ๆ ก็ตามจะต้องคิดและประเมินจากข้อมูลและหลักฐานต่าง ๆ อย่างรอบครอบ และฟังมติส่วนใหญ่มากกว่าใช้อำนาจส่วนตัว^{๑๖}

William Ebenstein อธิบายว่าบุคลิกภาพประชาธิปไตยในอุดมคติเป็นผู้ใหญ่ที่โตเต็มที่ทั้งทางด้านอารมณ์และสติปัญญา สามารถพึ่งตนเองได้และสร้างชีวิตของตนเองได้ มีความรับผิดชอบและตัดสินใจด้วยตนเอง จะได้ไม่ตำหนิผู้อื่นเมื่อตัดสินใจผิดพลาดไปแล้ว (มีสิทธิ์ที่จะทำผิดได้) บุคลิกภาพประชาธิปไตยจะเน้นกลุ่มมากกว่าตัวผู้นำ (อาศัยหลักการมากกว่าบุคคล) การปฏิบัติต่อผู้อื่นอย่างไม่ยุติธรรมและเย่อหยิ่งจะเป็นอันตรายต่อตนเองและผู้อื่น ตระหนักถึงความไม่สมบูรณ์ของตนเองและสิ่งต่างๆ ทำให้อดทนต่อบุคคล เชื้อชาติ ศาสนา ความคิด ที่แตกต่างกัน สามารถให้ความร่วมมือและรักสิ่งต่างๆ ได้เท่าเทียมกัน^{๑๗}:

Robert A. Dahl ได้ให้ทัศนคติของนักประชาธิปไตย ดังนี้

- (๑) ต่อตนเอง : เชื่อในคุณค่าและเกียรติภูมิของตนเอง
 - (๒) ต่อผู้อื่น : เชื่อในคุณค่าและเกียรติภูมิของผู้อื่น
 - (๓) ต่ออำนาจ : เน้นความมีอิสระส่วนตัว รักษาตนเองให้ห่างไกลหรือแม้กระทั่งไม่เชื่อถืออำนาจที่มีพลังสูง ไม่ต้องการครอบงำหรือถูกใครครอบงำ
 - (๔) ต่อชุมชน : เปิดเผย พร้อมยอมรับความแตกต่าง ยินยอมประนีประนอมและเปลี่ยนแปลง
 - (๕) ต่อคุณค่า : แสวงหาคุณค่าหลากหลาย มากกว่าจะมีเป้าหมายสารพัดประโยชน์เพียงประการเดียว ต้องการแบ่งปันมากกว่าเก็บงำและผูกขาด^{๑๘}
- ทินพันธ์ นาคะตะ อธิบายลักษณะผู้ที่มีลักษณะทางการเมืองแบบประชาธิปไตย ดังนี้
- (๑) มีจิตใจต้องการการปกครองแบบประชาธิปไตย มีความรู้สึกว่าการปกครองแบบประชาธิปไตย เป็นการปกครองของประชาชนโดยประชาชนและเพื่อประชาชน

^{๑๖} Gabriel A. Almond and Sidney Verba, The Civic Culture: Political Attitudes and Democracy in Five Nations, (Boston: Little, Brown and Company, 1965), pp. 18-30.

^{๑๗} William Ebenstein, Today's Isms, 7th ed., (Englewood Cliffs, N.J.: Prentice-Hall, Inc., 1973), pp. 160-164.

^{๑๘} Robert A. Dahl, Modern Political Analysis, 3rd ed., (New Delhi: Prentice-Hall of India, 1977), p. 120.

(๒) มีความเชื่อและยึดมั่นในคุณค่าและศักดิ์ศรีของมนุษย์ มีความเชื่อมั่นในความสามารถและความเสมอภาคของบุคคล รู้จักเคารพสิทธิและเสรีภาพของบุคคลอื่นๆ ทั้งในการพูด การเขียน และการแสดงออกความคิดเห็น รวมทั้งการแสดงออกด้านอื่นๆ แม้ว่าสิ่งนั้นจะขัดแย้งกับความคิดเห็นของตนก็ตาม

(๓) เคารพในกติกาการปกครองแบบประชาธิปไตย คือ วิธีการตัดสินใจปัญหาด้วยเสียงข้างมาก โดยมีข้อผูกพันที่จะต้องปฏิบัติตามจากทุกฝ่าย ขณะเดียวกันก็เคารพต่อเสียงข้างน้อย

(๔) สนใจเข้ามีส่วนร่วมในกิจกรรมทางการเมืองการปกครอง โดยติดตามข่าวสารของบ้านเมือง สนทนถึงการแก้ปัญหาการเมืองกับผู้อื่น และพยายามมีส่วนร่วมในการตัดสินใจหรือในการกำหนดนโยบายของทางราชการ

(๕) มีความสำนึกในหน้าที่พลเมืองของตนและมีความเชื่อว่าการปฏิบัติตามกฎหมายบำเพ็ญประโยชน์ต่อสังคม จะส่งผลให้ตนเข้ามีส่วนร่วมทางการเมือง

(๖) มองโลกในแง่ดี มีความไว้วางใจผู้อื่น

(๗) รู้จักวิพากษ์วิจารณ์อย่างมีเหตุผล และในทางสร้างสรรค์ และรู้จักคัดค้านการใช้อำนาจหน้าที่ของราชการไปในทางไม่ถูกต้องด้วย^{๑๙}.

ชัยอนันต์ สมุททนิช เห็นว่า บุคลิกภาพที่เป็นประชาธิปไตยมีลักษณะดังนี้

(๑) มีความคิดเห็นของตนเอง ไม่นิยมการยอมตามความคิดเห็นของผู้อื่น เว้นเสียแต่ที่จะถูกชักจูงให้คล้อยตามได้ว่าความเห็นนั้นมีเหตุผลควรที่จะเชื่อถือ

(๒) ปรับตัวเข้ากับสภาพการณ์ใหม่ๆ ได้ง่าย

(๓) มีความรับผิดชอบ ผูกพันในสิ่งที่ตนได้กระทำลงไป

(๔) ไม่มีอคติกับผู้ที่มีความแตกต่างไปจากตนเองในเรื่อง เช่น เชื้อชาติ ศาสนา ฯลฯ

(๕) คิดถึงบุคคลอื่นในฐานะที่คนๆ นั้นเป็นตัวของเขาเอง ไม่ใช่ไปจัดประเภทให้เขา เช่น ไม่ไปเรียกเขาว่า "หัวรุนแรง" หรือ "พวกฝ่ายซ้าย" โดยไม่มีเหตุผล

(๖) มองโลกในแง่ดี มีศรัทธาและความหวังดีต่อชีวิต

(๗) ไม่ยอมก้มหัวกับอำนาจบาตรใหญ่^{๒๐}

^{๑๙} ทินพันธุ์ นาคะตะ, "ประชาธิปไตย : ปัจจัยเอื้ออำนวยและการสร้างจิตใจ," วารสารธรรมศาสตร์, ๓ (กันยายน ๒๕๑๗): ๒-๒๑.

^{๒๐} ชัยอนันต์ สมุททนิช, ประชาธิปไตย สังคมนิยม คอมมิวนิสต์ กับการเมืองไทย, พิมพ์ครั้งที่ ๓, (กรุงเทพมหานคร: สำนักพิมพ์บรรณกิจ, ๒๕๒๓), น. ๒๓.

ผลงานวิจัยที่เกี่ยวข้อง

ธงชัย ลักคนสุวรรณ ได้วิเคราะห์องค์ประกอบบุคลิกภาพประชาธิปไตยของกลุ่มตัวอย่าง นักศึกษาระดับประกาศนียบัตรวิชาการศึกษาระดับสูง ของวิทยาลัยครูในภาคเหนือ ๔ แห่ง ปรากฏว่า โครงสร้างของบุคลิกภาพประชาธิปไตยประกอบด้วย

- (๑) ลักษณะความรับผิดชอบ มี ๒ มิติ คือ
 - มิติของการฝึกฝนความสำเร็จ
 - มิติของการทำตามอุดมคติ
- (๒) ลักษณะความใจกว้าง มี ๒ มิติ คือ
 - มิติของการทนรับได้
 - มิติของความมีเหตุผล
- (๓) ลักษณะคำนึงถึงผู้อื่น มี ๒ มิติ คือ
 - มิติของความมีน้ำใจที่ดีต่อผู้อื่น
 - มิติของความเชื่อมั่นในอุดมการณ์ประชาธิปไตย
- (๔) ลักษณะการมีสามัคคีธรรม มี ๒ มิติ คือ
 - มิติของการเข้ามีส่วนร่วม
 - มิติของความร่วมมือซึ่งกันและกัน
- (๕) ลักษณะความมีเอกศักดิ์แห่งตน มี ๒ มิติ คือ
 - มิติของความสมบูรณ์มั่นคงแห่งตน
 - มิติของการเคารพตนเอง
- (๖) ลักษณะความริเริ่มสร้างสรรค์ มี ๒ มิติ คือ
 - มิติของความปรารถนาความก้าวหน้า
 - มิติของการมุ่งกระทำสิ่งใหม่ๆ
- (๗) ลักษณะการเป็นพลเมืองดีในสังคมประชาธิปไตย มี ๒ มิติ คือ
 - มิติของการมีวินัยในตนเอง
 - มิติของความซื่อสัตย์ในอุดมการณ์ประชาธิปไตย

(๘) บุคลิกภาพประชาธิปไตย มี ๒ มิติ คือ

- มิติของความเป็นประชาธิปไตย
- มิติของเสรีนิยม^{๒๑}

ปัญญา ปุยเปีย ได้ศึกษานบุคลิกภาพประชาธิปไตยของอาจารย์วิทยาลัยครูโดยส่วนรวมพบว่าอาจารย์ชายและหญิงมีบุคลิกภาพประชาธิปไตยแตกต่างกัน อาจารย์ที่มีคุณวุฒิสองจะมีบุคลิกภาพประชาธิปไตยแตกต่างกับอาจารย์ผู้มีคุณวุฒิต่ำ ความแตกต่างในเรื่องอายุและประสบการณ์ในการทำงาน ไม่มีผลทำให้อาจารย์มีบุคลิกภาพประชาธิปไตยแตกต่างกันแต่อย่างใด^{๒๒}

ประยงค์ บัตรสมบุรณ์ ได้ทำการวิจัยบุคลิกภาพกับการมีส่วนร่วมทางการเมืองของครูประชาบาล จังหวัดอุบลราชธานี ผลการศึกษาพบว่า ครูมีบุคลิกภาพทั้งแบบประชาธิปไตยและอำนาจนิยมในระดับสูง ความแตกต่างในด้านอายุและเขตปฏิบัติการสอนไม่มีผลต่อบุคลิกภาพและการมีส่วนร่วมทางการเมือง ครูเพศชายส่วนใหญ่มีบุคลิกภาพแบบประชาธิปไตย ครูเพศหญิงมีบุคลิกภาพแบบอำนาจนิยม และครูเพศชายส่วนใหญ่จะมีส่วนร่วมทางการเมืองมากกว่าครูเพศหญิง ครูที่มีระดับการศึกษาตั้งแต่อนุปริญญาตรีขึ้นไปส่วนใหญ่มีบุคลิกภาพแบบประชาธิปไตยและมีส่วนร่วมทางการเมืองสูง ส่วนครูที่มีระดับการศึกษาต่ำกว่าอนุปริญญาตรีลงมาส่วนใหญ่มีบุคลิกภาพแบบอำนาจนิยมและมีส่วนร่วมทางการเมืองต่ำ^{๒๓}

ธรรมรัตน์ รัมมมต์ ได้ศึกษานบุคลิกภาพประชาธิปไตยของนักศึกษาผู้ใหญ่แบบเบ็ดเสร็จระดับที่ ๓-๔ ในเขตการศึกษา ๑ พบว่ากลุ่มตัวอย่างที่ศึกษาทุกกลุ่มมีลักษณะนิสัยที่เป็นองค์ประกอบของบุคลิกภาพประชาธิปไตย คือ ความรับผิดชอบ ความใจกว้าง การเห็นอกเห็นใจผู้อื่น การมีส่วนร่วมกับกลุ่มความมั่นคงภายในตนเอง ความคิดริเริ่มสร้างสรรค์และการเคารพต่อกฎหมายและระเบียบของสังคมอยู่ในเกณฑ์สูงเกือบทุกด้าน และทุกกลุ่มมีบุคลิกภาพประชาธิปไตย

^{๒๑} ธงชัย ลักคนสุวรรณ, "การวิเคราะห์องค์ประกอบบุคลิกภาพประชาธิปไตย," (วิทยานิพนธ์การศึกษามหาบัณฑิต วิทยาลัยวิชาการศึกษา, ๒๕๑๗), น. ๙๔-๙๙.

^{๒๒} ปัญญา ปุยเปีย, "การศึกษานบุคลิกภาพประชาธิปไตยของอาจารย์วิทยาลัยครู," (วิทยานิพนธ์มหาบัณฑิต มหาวิทยาลัยศรีนครินทรวิโรฒ, ๒๕๑๘), น. ๖๓-๗๐.

^{๒๓} ประยงค์ บัตรสมบุรณ์, "บุคลิกภาพกับการมีส่วนร่วมทางการเมืองของครูประชาบาลจังหวัดอุบลราชธานี," (วิทยานิพนธ์ปริญญารัฐศาสตรมหาบัณฑิต ภาควิชาการปกครองบัณฑิตวิทยาลัย จุฬาลงกรณ์มหาวิทยาลัย, ๒๕๒๒), บทคัดย่อ.

อยู่ในเกณฑ์สูง ความแตกต่างกันของอายุ การอบรมเลี้ยงดูในครอบครัว มีผลให้ บุคลิกภาพ ประชาธิปไตยแตกต่างกัน^{๒๔}

เด่น พลวิเศษ ได้ทำการวิจัยเพื่อเปรียบเทียบบุคลิกภาพทางการเมืองระหว่างอาจารย์ กับนักศึกษาของวิทยาลัยครูในภาคตะวันออกเฉียงเหนือ ผลการศึกษาพบว่า อาจารย์วิทยาลัยครู ส่วนใหญ่นั้นมีบุคลิกภาพทางการเมืองเป็นแบบประชาธิปไตยอยู่ในระดับค่อนข้างสูง และขณะเดียวกันก็มีบุคลิกภาพทางการเมืองแบบเผด็จการอยู่ในระดับปานกลางและโน้มเอียงไปทางด้านค่อนข้างสูงเล็กน้อย ส่วนทางด้านนักศึกษาปรากฏว่า มีบุคลิกภาพทางการเมือง แบบประชาธิปไตยอยู่ในระดับปานกลางและค่อนข้างสูง และขณะเดียวกันก็มีบุคลิกภาพทางการเมืองแบบเผด็จการอยู่ในระดับปานกลางและโน้มเอียงไปทางด้านสูงอย่างเห็นได้ชัด เพศชายมี บุคลิกภาพทางการเมืองโน้มเอียงไปในทางสนับสนุนระบอบประชาธิปไตยมากกว่าเพศหญิง อาจารย์และนักศึกษาที่สอนและที่เรียนมาทางด้านมนุษยศาสตร์และสังคมศาสตร์มีบุคลิกภาพ โน้มเอียงไปในทางสนับสนุนระบอบประชาธิปไตยมากกว่าอาจารย์และนักศึกษาที่สอนและที่เรียน มาทางด้านวิทยาศาสตร์^{๒๕}

สนธยา พลศรี ได้วิจัยเรื่องบุคลิกภาพประชาธิปไตยของครูในพื้นที่แทรกซึมของผู้ก่อการร้ายคอมมิวนิสต์ ศึกษาเฉพาะกรณีอำเภอบ้านนาสาร จังหวัดสุราษฎร์ธานี พบว่าครู ส่วนใหญ่มี บุคลิกภาพประชาธิปไตยในระดับสูง ลักษณะทางสังคมของครูที่แตกต่างกันคือวุฒิ การศึกษาและระดับชั้นที่สอนมีผลทำให้บุคลิกภาพประชาธิปไตยแตกต่างกัน ส่วนเพศ อายุราชการ และระยะเวลาที่ปฏิบัติการสอนในพื้นที่อำเภอบ้านนาสาร ไม่ได้ทำให้บุคลิกภาพ ประชาธิปไตยของครูแตกต่างกัน^{๒๖}.

^{๒๔}. ธรรมรัตน์ รัมมณต์, "การศึกษามุมมองประชาธิปไตยของนักศึกษาผู้ใหญ่ แบบเบ็ดเสร็จระดับที่ ๓-๔ ในเขตการศึกษา ๑," (วิทยานิพนธ์ปริญญาโทมหาบัณฑิต ภาควิชาพื้นฐานทางการศึกษา คณะศึกษาศาสตร์ มหาวิทยาลัยศิลปากร, ๒๕๒๓), บทคัดย่อ.

^{๒๕} เด่น พลวิเศษ, "การศึกษาเปรียบเทียบบุคลิกภาพทางการเมืองระหว่างอาจารย์กับ นักศึกษาของวิทยาลัยครูในภาคตะวันออกเฉียงเหนือของประเทศไทย", (วิทยานิพนธ์ปริญญา รัฐศาสตรมหาบัณฑิต ภาควิชาการปกครอง บัณฑิตวิทยาลัย จุฬาลงกรณ์มหาวิทยาลัย, ๒๕๒๔), บทคัดย่อ

^{๒๖} สนธยา พลศรี, "บุคลิกภาพประชาธิปไตยของครูในพื้นที่แทรกซึมของผู้ก่อการร้าย คอมมิวนิสต์ : ศึกษาเฉพาะกรณีอำเภอบ้านนาสาร จังหวัดสุราษฎร์ธานี," (วิทยานิพนธ์ศิลปศาสตร มหาบัณฑิต สาขาวิชาเอกพัฒนาสังคม บัณฑิตวิทยาลัย มหาวิทยาลัยเกษตรศาสตร์, ๒๕๒๕), บท คัดย่อ.

นภดล มหาวิทยาลัยกุล ได้ทำการวิจัยบุคลิกภาพทางการเมืองของนักศึกษาในวิทยาลัยครูกลุ่มนครหลวง ผลการศึกษาพบว่านักศึกษาวิทยาลัยครูมีบุคลิกภาพทางการเมืองแบบประชาธิปไตยมากกว่าแบบอำนาจนิยม แต่มีร้อยละ ๔๙.๔ มีบุคลิกภาพแบบสับสน คือ ลังเลและขัดแย้งในตัวเอง นอกจากนี้พบว่าความแตกต่างของตัวแปรด้านระดับชั้นปีที่เรียนและเพศ มีผลต่อความแตกต่างของบุคลิกภาพทางการเมืองของนักศึกษา นักศึกษาชั้นปีที่ ๔ มีบุคลิกภาพประชาธิปไตยมากกว่าชั้นปีที่ ๒ และ ๓ นักศึกษาครูหญิงมีบุคลิกภาพทางการเมืองแบบประชาธิปไตยมากกว่านักศึกษาคูชาย ส่วนความแตกต่างของตัวแปรด้านวิชาเอกที่เรียนและประสบการณ์การรับราชการ ไม่มีผลต่อความแตกต่างของบุคลิกภาพทางการเมืองของนักศึกษา^{๒๗}

รัชณี ชัยบุตร ได้ศึกษาวิจัยเรื่องบุคลิกภาพประชาธิปไตยของผู้บริหารสำนักงานคณะกรรมการศึกษาเอกชน พบว่าผู้บริหารมีบุคลิกภาพประชาธิปไตยอยู่ในเกณฑ์สูง และเมื่อจำแนกเป็นรายข้อ พบว่ามีบุคลิกภาพด้านความสนใจที่จะมีส่วนร่วมในกิจกรรมทางการเมืองและการปกครองอยู่ในเกณฑ์สูงกว่าด้านอื่นเล็กน้อย และมีบุคลิกภาพด้านความรับผิดชอบน้อยกว่าด้านอื่นๆ เพียงเล็กน้อย เมื่อพิจารณาถึงเพศ คุณวุฒิ และประสบการณ์ในการบริหารงาน พบว่ามีเพียงผู้บริหารที่มี คุณวุฒิสูงและตำแหน่งที่มีบุคลิกภาพประชาธิปไตยแตกต่างกัน^{๒๘}

โกวิท พวงงาม ได้ศึกษาบุคลิกภาพประชาธิปไตยของคณะกรรมการสภาตำบลในเขตพื้นที่ยากจน โดยศึกษาเฉพาะกรณีอำเภอจวางและอำเภอพนมศรี จังหวัดนครศรีธรรมราช กำหนดให้บุคลิกภาพประชาธิปไตยหมายถึง

(๑) ความรับผิดชอบ หมายถึง ความไว้วางใจได้ การมีความผูกพันอยู่กับงานและมีความเพียรพยายามในการทำงานให้ประสบความสำเร็จ

(๒) ความมีใจกว้าง หมายถึง ความพร้อมที่จะรับความคิดเห็นใหม่ การรับความคิดเห็นใหม่ การรับฟังคำวิพากษ์วิจารณ์ การอดทนต่อความคิดเห็นที่แตกต่างกัน การยอมรับการเปลี่ยนแปลง และการเสียสละ การรู้แพ้รู้ชนะ

^{๒๗} นภดล มหาวิทยาลัยกุล, "บุคลิกภาพทางการเมืองของนักศึกษาครู : ศึกษาเฉพาะกรณีวิทยาลัยครูกลุ่มนครหลวง," (วิทยานิพนธ์ปริญญารัฐศาสตรมหาบัณฑิต ภาควิชาการปกครอง บัณฑิตวิทยาลัย จุฬาลงกรณ์มหาวิทยาลัย, ๒๕๒๔), บทคัดย่อ.

^{๒๘} รัชณี ชัยบุตร, "บุคลิกภาพประชาธิปไตยของผู้บริหารสำนักงานคณะกรรมการศึกษาเอกชน," (วิทยานิพนธ์มหาบัณฑิต มหาวิทยาลัยศรีนครินทรวิโรฒ, ๒๕๒๖), น. ๗๙.

(๓) การคำนึงถึงผู้อื่น หมายถึง ความสนใจในปัญหาและความต้องการของผู้อื่น การให้ความช่วยเหลือผู้อื่น หรือมีน้ำใจต่อเพื่อนมนุษย์ ไม่เห็นแก่ตัว การเคารพในสิทธิของผู้อื่น และมีจิตใจยุติธรรม

(๔) ความมีเอกศักดิ์แห่งตน หมายถึง การแสดงออก ซึ่งความคิดเห็นของตนเอง ความเชื่อมั่นในตนเอง มีความคิดอิสระ กล้ารับผิดชอบ และมีความซื่อสัตย์ ตลอดจนการมีวินัยในตนเอง

(๕) ความคิดริเริ่มสร้างสรรค์ หมายถึง การนำความคิดริเริ่มในกิจกรรมต่างๆ สนใจในความคิด และผลงานของผู้อื่น และประเมินผลงานของตนเองด้วย

(๖) ความสนใจที่จะมีส่วนร่วมในกิจกรรมการเมืองและการปกครอง หมายถึง การติดตามข่าวสารบ้านเมือง สนทนาปัญหาบ้านเมืองกับผู้อื่น และความสนใจที่จะรวมกลุ่มในสังคม รวมทั้งใช้ทักษะในขบวนการประชาธิปไตยในการแก้ปัญหา^{๒๙} และพบว่ากรรมการสภาตำบลโดยรวม มีระดับบุคลิกภาพประชาธิปไตยอยู่ในระดับปานกลาง ลักษณะด้านการมีส่วนร่วมในกิจกรรมการเมืองและการปกครอง ความมีใจกว้างและความรับผิดชอบอยู่ในเกณฑ์สูง และด้านความมี เอกศักดิ์แห่งตน การคำนึงถึงผู้อื่น และความคิดริเริ่มอยู่ในเกณฑ์ปานกลาง ปัจจัยอายุ ประสบการณ์ ประเภทกรรมการ และการเป็นสมาชิกกลุ่มทางสังคมที่แตกต่างกัน ไม่ทำให้มีบุคลิกภาพประชาธิปไตยที่แตกต่างกัน^{๓๐} .

อดิศักดิ์ เทพอาสน์ ได้ศึกษาบุคลิกภาพประชาธิปไตยของนายอำเภอทั่วประเทศพบว่า อยู่ในระดับสูง มีบุคลิกภาพประชาธิปไตยด้านความรับผิดชอบ ความมีใจกว้าง การคำนึงถึงผู้อื่น ความมีศักดิ์ศรีแห่งตนและความคิดริเริ่มสร้างสรรค์อยู่ในระดับสูง ส่วนความสนใจที่จะมีส่วนร่วมในกิจกรรมการเมืองอยู่ในระดับปานกลาง ปัจจัยด้านอายุ ระดับการศึกษา และระยะเวลาในการดำรงตำแหน่งมีผลทำให้มีบุคลิกภาพประชาธิปไตยแตกต่างกัน กล่าวคือ นายอำเภอที่มีอายุน้อย มีระดับการศึกษาสูงกว่าระดับปริญญาตรี และมีระยะเวลาในการดำรงตำแหน่งนานกว่ามี

๒๙ โกวิทย์ พวงงาม, "บุคลิกประชาธิปไตยของคณะกรรมการสภาตำบลในเขตพื้นที่ยากจน : ศึกษาเฉพาะกรณีอำเภอฉวางและอำเภอยางชุมน้อย จังหวัดนครศรีธรรมราช," (วิทยานิพนธ์ศิลปศาสตรมหาบัณฑิต สาขาวิชาเอกพัฒนาสังคม บัณฑิตวิทยาลัย มหาวิทยาลัยเกษตรศาสตร์, ๒๕๒๘), น. ๑๔-๑๖.

๓๐ เรื่องเดียวกัน, น. ๘๓-๘๔.

บุคลิกภาพประชาธิปไตยที่สูงกว่านายอำเภอที่มีอายุมาก ระดับการศึกษาระดับปริญญาตรีลงมา และมีระยะเวลาในการดำรงตำแหน่งน้อยกว่า^{๓๑}.

กิตติ์ มัญชุวิทย์ ได้ศึกษาบุคลิกภาพกับพฤติกรรมการเป็นประชาธิปไตยของนักเรียนมัธยมศึกษาในเขตจังหวัดขอนแก่น พบว่าบุคลิกภาพชอบแสดงออกมีความสัมพันธ์อย่างมีนัยสำคัญทางสถิติกับพฤติกรรมการเป็นประชาธิปไตย นักเรียนที่อยู่ในโครงการโรงเรียนมัธยมแบบประสมมีพฤติกรรมการเป็นประชาธิปไตยด้านการรู้จักแสดงความคิดเห็นของตนเองสูงกว่านักเรียนที่อยู่ในโครงการโรงเรียนมัธยมเพื่อการพัฒนาชนบทอย่างมีนัยสำคัญทางสถิติ ในด้านพฤติกรรมมีส่วนร่วมในกิจกรรมของส่วนรวมพบว่า นักเรียนชายมีพฤติกรรมด้านนี้ต่ำกว่านักเรียนหญิง นักเรียนมัธยมศึกษาปีที่ ๔ มีพฤติกรรมด้านนี้สูงกว่านักเรียนมัธยมศึกษาปีที่ ๕ นักเรียนที่บิดามารดาประกอบอาชีพด้านค้าขายมีพฤติกรรมด้านนี้น้อยกว่านักเรียนที่บิดามารดาไม่ได้ประกอบอาชีพด้านค้าขายอย่างมีนัยสำคัญทางสถิติ^{๓๒}

ลักษณะบุคลิกภาพประชาธิปไตยและตัวแปรที่ใช้ในการศึกษา

หลังจากนำลักษณะบุคลิกภาพประชาธิปไตยจากที่ต่างๆ มาสรุปจัดกลุ่ม ก็ได้ลักษณะบุคลิกภาพประชาธิปไตยที่จะใช้ในการศึกษาครั้งนี้ ดังนี้

(๑) มีเหตุผล หมายถึง เคารพเหตุผลมากกว่าตัวบุคคล ยอมรับความคิดที่มีเหตุผลของผู้อื่น พิจารณาข้อมูลจากหลายทางก่อนตัดสินใจเลือกทางใดทางหนึ่ง เคารพกติกาสังคม ถ้าไม่เห็นด้วยจะใช้เหตุผลลบล้าง ไม่ใช้กำลัง

(๒) เชื่อในคุณค่าและเกียรติภูมิของผู้อื่น หมายถึง รักเพื่อนมนุษย์ไว้วางใจผู้อื่น เป็นมิตรกับผู้อื่น โอบอ้อมอารี เห็นอกเห็นใจผู้อื่น ไม่คำหับผู้อื่นเมื่อตัดสินใจพลาด แต่จะวิจารณ์เพื่อสร้างสรรค์ ไม่ผูกขาดสิ่งหนึ่งสิ่งใด มุ่งแบ่งปันกับผู้อื่น ไม่มีอคติกับผู้ที่แตกต่างกัน สตรีเท่าเทียมกับบุรุษ มองผู้อื่นในฐานะที่เป็นตัวของเขาเอง

^{๓๑} อดิศักดิ์ เทพหาสน์, "บุคลิกภาพประชาธิปไตยของนายอำเภอ," (วิทยานิพนธ์ศิลปศาสตรมหาบัณฑิต สาขาวิชาเอกพัฒนาสังคม มหาวิทยาลัยเกษตรศาสตร์, ๒๕๓๒), บทคัดย่อ.

^{๓๒} กิตติ์ มัญชุวิทย์, "บุคลิกภาพกับพฤติกรรมการเป็นประชาธิปไตยของนักเรียนมัธยมศึกษาในเขตจังหวัดขอนแก่น," (วิทยานิพนธ์ศิลปศาสตรมหาบัณฑิต สาขาวิชาเอกพัฒนาสังคม มหาวิทยาลัยเกษตรศาสตร์, ๒๕๓๓), บทคัดย่อ.

(๓) มีความมั่นใจในตนเอง หมายถึง สามารถกำหนดวิถีชีวิตของตนเอง เชื่อว่าตนเองสามารถเปลี่ยนแปลงสภาพต่างๆ ได้ ไม่ครอบงำใคร และไม่ให้ใครมาครอบงำ มีความรับผิดชอบในสิ่งที่ตนกระทำ หากผิดก็ยอมรับผิด

(๔) ใจกว้าง หมายถึง ยอมรับความแตกต่างไปจากตน ยอมรับความคิดเห็นของผู้อื่น ไม่ผูกพันอยู่กับความเชื่ออย่างใดอย่างหนึ่งเพียงอย่างเดียว อดทนต่อการขัดแย้ง เต็มใจประนีประนอม พร้อมรับการเปลี่ยนแปลง ปรับตัวให้เข้ากับสภาพการณ์ใหม่ๆ ได้

(๕) กล้าแสดงออกการมีส่วนร่วมในสังคม หมายถึง มีความร่วมมือ ชอบทำงานเป็นกลุ่ม แลกเปลี่ยน ประสานงาน กล้าเสนอความคิดเห็นที่ตรงกันข้าม กล้าคัดค้านในสิ่งที่ผิด เสนอตัวเองหรือยอมรับทำงานที่รู้ว่าสามารถทำได้

เพื่อความมั่นใจว่าลักษณะต่าง ๆ ของบุคลิกภาพประชาธิปไตยเหล่านี้ มีความสัมพันธ์กับบุคลิกภาพประชาธิปไตยจริง ๆ จึงได้กำหนดให้ทดสอบความสัมพันธ์ระหว่างระดับบุคลิกภาพประชาธิปไตยที่หาได้กับลักษณะประชาธิปไตยต่าง ๆ ด้วย

นอกจากจะหาระดับบุคลิกภาพประชาธิปไตยแล้ว การศึกษาในครั้งนี้ยังสนใจที่จะหาว่าระดับบุคลิกภาพประชาธิปไตยที่ได้มากี่ มีความสัมพันธ์กับตัวการใดที่สำคัญในช่วงอายุระดับวัยรุ่นของกลุ่มตัวอย่าง ซึ่งตัวการที่สำคัญในช่วงนี้ได้แก่ ครอบครัว สถาบันการศึกษา และกลุ่มเพื่อน

ในส่วนของสถาบันการศึกษานั้น เนื่องจากกลุ่มตัวอย่างเป็นระดับมัธยมศึกษาตอนปลาย จึงแบ่งออกเป็นสองช่วง คือ โรงเรียนเดิมกับโรงเรียนปัจจุบัน เพื่อดูผลความแตกต่างระหว่างระดับการศึกษาทั้งสอง ความสนใจจะมุ่งดูว่าผลของโรงเรียนเดิมกับโรงเรียนปัจจุบันจะมีความแตกต่างกันหรือไม่ โดยเฉพาะการมุ่งทดสอบกลุ่มที่ทำกิจกรรมในโรงเรียนปัจจุบัน ซึ่งตั้งข้อสมมุติฐานไว้ว่ากลุ่มที่ได้ทำกิจกรรมในโรงเรียนปัจจุบันจะมีระดับบุคลิกภาพประชาธิปไตยที่สูงกว่าโรงเรียนเดิมและกลุ่มที่ไม่ได้ทำกิจกรรม

การหาความสัมพันธ์ระหว่างระดับบุคลิกภาพประชาธิปไตยกับตัวการต่าง ๆ จะเริ่มด้วยการหาระดับความเป็นประชาธิปไตยของตัวการต่าง ๆ ได้แก่ ครอบครัว โรงเรียนเดิม โรงเรียนปัจจุบัน และกลุ่มเพื่อน แล้วจึงนำมาหาความสัมพันธ์กับระดับบุคลิกภาพประชาธิปไตย ผลที่ได้จะตอบคำถามว่าระดับบุคลิกภาพประชาธิปไตยของกลุ่มตัวอย่างได้มาจากตัวการใด

ตัวแปรภูมิหลังต่าง ๆ ของกลุ่มตัวอย่างที่นำมาศึกษาได้แก่

๑. เพศ ชายกับหญิงจะแตกต่างกันหรือไม่

๒. อายุ ในกลุ่มตัวอย่างมีช่วงอายุประมาณ ๑๕ ถึง ๒๐ ปี ซึ่งพอจะดูความแตกต่างกันได้ อายุมากกว่าจะมีระดับบุคลิกภาพประชาธิปไตยสูงกว่า

๓. ตำแหน่งในครอบครัว ในที่นี้ต้องการจะดูว่าส่วนใหญ่กลุ่มตัวอย่างเป็นบุตรคนที่เท่าไรของครอบครัว ซึ่งอาจจะความสัมพันธ์อย่างมีนัยสำคัญได้

๔. ขนาดครอบครัว เพื่อทดสอบสมมุติฐานที่ว่าครอบครัวขนาดใหญ่จะทำให้มีระดับบุคลิกภาพประชาธิปไตยสูง เนื่องจากมีประสบการณ์ในการเข้ากลุ่มสังคมที่หลากหลายมากกว่า

๕. ผู้ที่อาศัยอยู่ด้วย มุ่งดูความแตกต่างระหว่างผู้ที่อาศัยอยู่กับบิดามารดากับบุคคลอื่น ๆ

๖. อาชีพบิดา นักเรียนที่มีบิดามีอาชีพธุรกิจส่วนตัวจะแตกต่างกับผู้อื่นหรือไม่

๗. รายได้ครอบครัว ความแตกต่างระหว่างผู้ที่มาจากครอบครัวรายได้สูงกับรายได้ต่ำ

๘. ระดับการศึกษาของบิดาและมารดา มีสมมุติฐานว่าระดับการศึกษาของบิดาสูงจะทำให้ให้นักเรียนมีบุคลิกภาพประชาธิปไตยระดับสูง

๙. ประเภทของโรงเรียนเดิม โรงเรียนเอกชนจะมีระดับบุคลิกภาพประชาธิปไตยสูงกว่าโรงเรียนรัฐบาล

๑๐. ชนิดของโรงเรียนเดิม โรงเรียนสหศึกษาจะมีระดับบุคลิกภาพประชาธิปไตยสูงกว่าโรงเรียนหญิงล้วนหรือชายล้วน

๑๑. องค์กรที่จัดตั้งโรงเรียนเดิม โรงเรียนที่จัดตั้งโดยองค์กรทางศาสนาจะมีบุคลิกภาพประชาธิปไตยต่ำกว่าโรงเรียนที่จัดตั้งโดยองค์กรอื่น ๆ

๑๒. จำนวนของชุมนุมในโรงเรียนเดิม จำนวนชุมนุมยิ่งมากยิ่งมีบุคลิกภาพประชาธิปไตยสูง

๑๓. ชั้นปีที่ศึกษาในโรงเรียนปัจจุบัน นักเรียนที่ศึกษาชั้นปีที่สูงจะมีบุคลิกภาพประชาธิปไตยสูง

๑๔. ตำแหน่งในกิจกรรมของโรงเรียนปัจจุบัน นักเรียนที่ทำกิจกรรมชมรมจะมีบุคลิกภาพประชาธิปไตยสูงกว่านักเรียนที่ไม่ได้ทำกิจกรรมชมรม

๑๕. ขนาดของกลุ่มเพื่อน นักเรียนที่มีกลุ่มเพื่อนขนาดใหญ่จะมีบุคลิกภาพประชาธิปไตยสูง