

บทที่ 1

บทนำ

1.1 ที่มาและความสำคัญของปัญหา

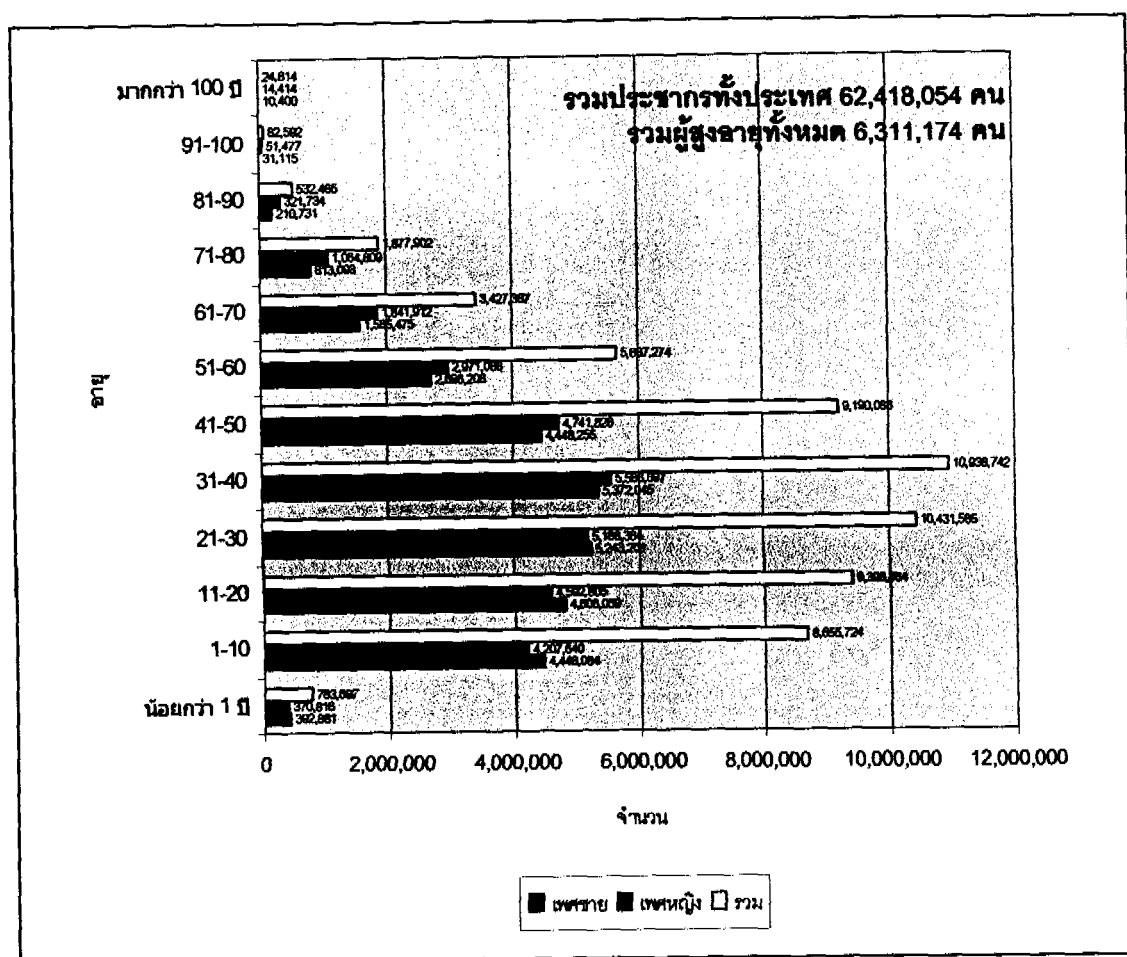
ในปัจจุบันระดับการบริการทางสาธารณสุข และทางการแพทย์มีการพัฒนาที่ดีขึ้น ซึ่งทำให้อายุขัยของประชากรโลกยืนยาวมากขึ้น โดยประเทศไทย เพศชายมีอายุขัยเฉลี่ย 67.9 ปี และเพศหญิงมีอายุขัยเฉลี่ย 75 ปี และอัตราการเกิด - ตาย ของประชากรไทยมีอัตราการเกิดที่สูงกว่าอัตราการตาย ทำให้มีผู้สูงอายุมากขึ้นทุกปี จากการศึกษาสถิติจำนวนผู้สูงอายุย้อนหลัง พบว่า ในปี พ.ศ. 2538 มีผู้สูงอายุ ร้อยละ 8.11 (ประมาณ 4.8 ล้านคน) ของประชากรทั้งประเทศ ในปี พ.ศ. 2543 มีผู้สูงอายุ เพิ่มขึ้นเป็นร้อยละ 9.19 (ประมาณ 5.7 ล้านคน) ของประชากรทั้งประเทศ และได้คาดการณ์ไว้ในปี พ.ศ. 2563 มีผู้สูงอายุเพิ่มขึ้นเป็น ร้อยละ 15.28 (ประมาณ 10.7 ล้านคน) ของประชากรทั้งประเทศ และจากการศึกษาถึงประชากรผู้สูงอายุในกรุงเทพมหานคร พบว่า ปี พ.ศ. 2542 มีผู้สูงอายุ ร้อยละ 7.5 ของประชากรทั้งประเทศ ในปี พ.ศ. 2545 มีผู้สูงอายุเพิ่มขึ้นเป็น ร้อยละ 9.8 ของประชากรทั้งประเทศและคาดการณ์ไว้ว่าในปี พ.ศ. 2549 มีผู้สูงอายุเพิ่มขึ้นเป็น ร้อยละ 10.7 ของประชากรทั้งประเทศ (ไตรรัตน์ จารุทัศน์, 2547)

โครงสร้างและทัศนคติของสังคมต่อผู้สูงอายุของประชากรในประเทศไทยครั้งในอดีต ครอบครัวแต่ละครอบครัวมีความอบอุ่น รักใคร่ปรองดองกัน ระหว่างบุคคลในครอบครัว มีการให้ความเคารพผู้อาวุโสในครอบครัว รักและดูแลเอาใจใส่ รู้จักกตัญญูกตเวที ทำให้สถาบันครอบครัวของไทยเป็นสถาบันที่มีความเข้มแข็ง แต่ในปัจจุบันทัศนคติเหล่านี้ในสังคมได้เปลี่ยนไป ทัศนคติในการเล็งดูญาติผู้ใหญ่เมื่อชราภาพลดลง เนื่องจากชีวิตประจำวันในแต่ละวันต้องรีบเร่ง เศรษฐกิจมีความตึงเครียดมากขึ้น ทำให้คนแต่ละคนมีเวลาให้กับครอบครัวน้อยลง ความผูกพันและรักใคร่ปรองดองน้อยลงตามไปด้วย มีการแยกออกมาเป็นครอบครัวเดี่ยวมากขึ้น (คมสัน แก้วระยะ, 2540, น. 23) ซึ่งผู้สูงอายุต้องอยู่ตามลำพัง ทำให้ผู้ดูแลผู้สูงอายุต้องรับภาระในการดูแลผู้สูงอายุมากขึ้น ต้องใช้เวลา แรงกาย แรงใจ และต้องเพิ่มบทบาทในการเป็นผู้ดูแล ทำให้มีความเป็นส่วนตัวน้อยลง (สุรกุล เชนอบรม, 2534 อ้างถึงใน คมสัน แก้วระยะ, 2540, น. 3) การแยกออกมาเป็นครอบครัวเดี่ยว สามารถเห็นได้จากขนาดครอบครัวในประเทศไทยมีขนาดเล็กลง (ดังภาพที่ 1.3) ทำให้การดูแลผู้สูงอายุลำบากมากขึ้น และความสัมพันธ์ระหว่างครอบครัวลดน้อยลง

จากภาพที่ 1.1 เห็นได้ว่าในปี พ.ศ. 2548 ประเทศไทยมีผู้สูงอายุประมาณ 6,311,174 คน และมีแนวโน้มที่จะสูงขึ้นเรื่อย ๆ เมื่อจำนวนผู้สูงอายุมีมากขึ้น (ดังภาพที่ 1.2) และมีผู้สูงอายุที่ถูกทอดทิ้งมากขึ้น (ดังภาพที่ 1.4) จึงทำให้สถานบริการผู้สูงอายุมีบทบาทมากขึ้นในสังคม แต่สวัสดิการและสิทธิสำหรับผู้สูงอายุกลับไม่พอเพียงต่อความต้องการของผู้สูงอายุ

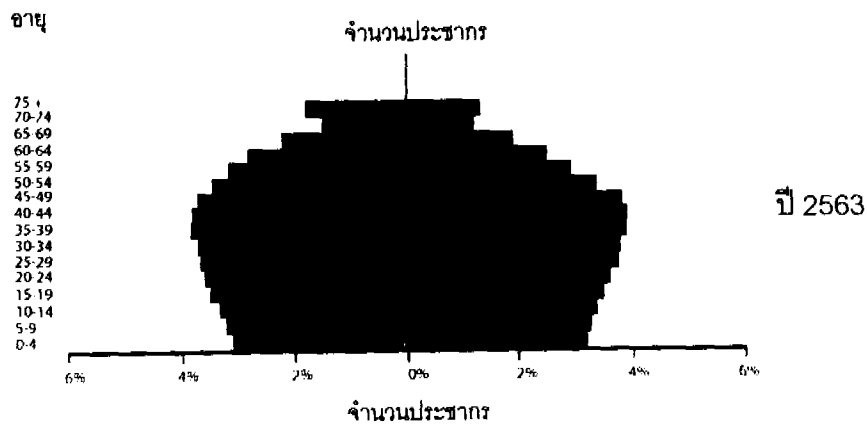
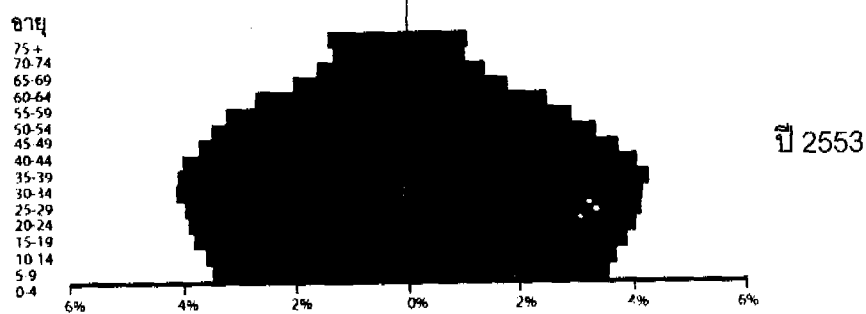
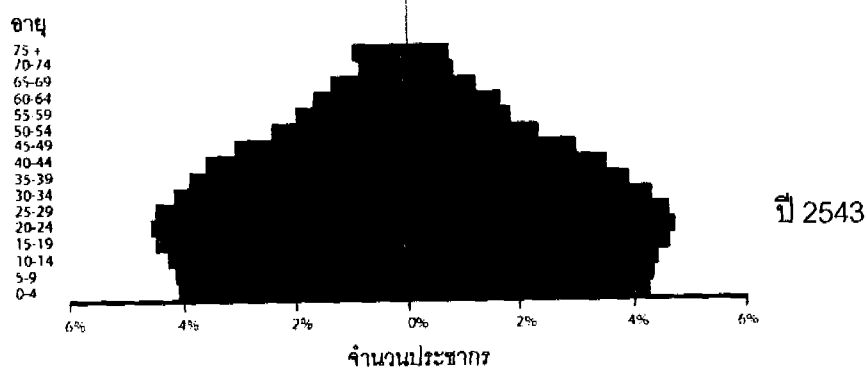
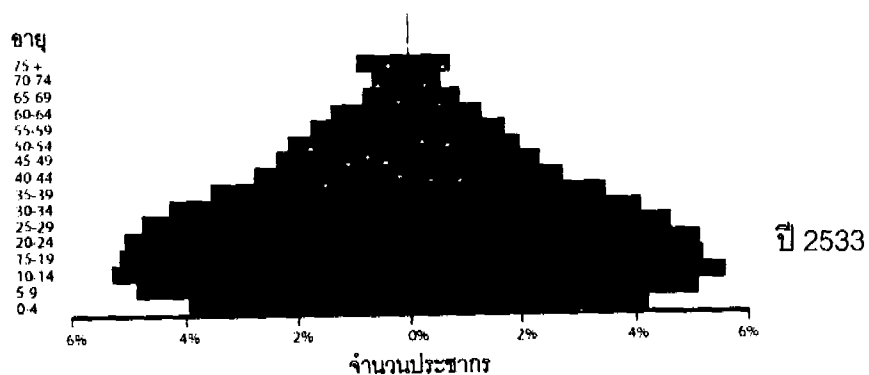
ภาพที่ 1.1

จำนวนประชากรไทย ปีพ.ศ. 2548 (เฉพาะผู้มีสัญชาติไทย และมีที่อยู่นในทะเบียนบ้าน)



ที่มา: กรมการปกครอง, 2548.

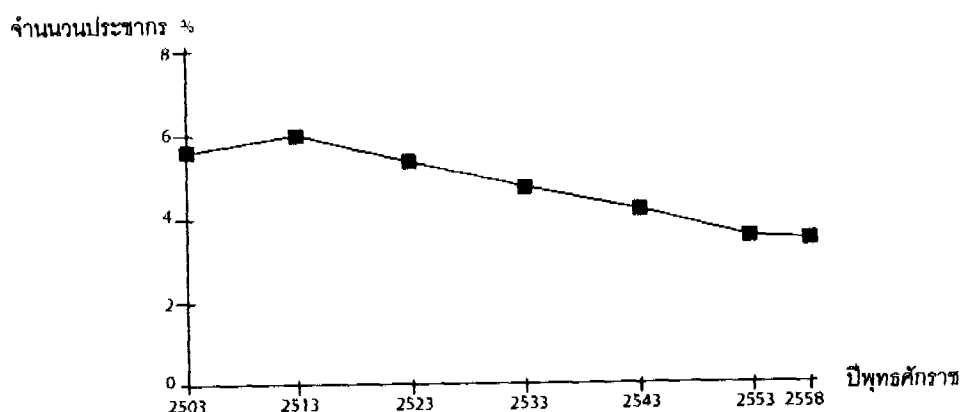
ภาพที่ 1.2
โครงสร้างประชากรไทย ปีพ.ศ. 2533 - 2563



ที่มา: มหาวิทยาลัยรามคำแหง, 2549.

ภาพที่ 1.3

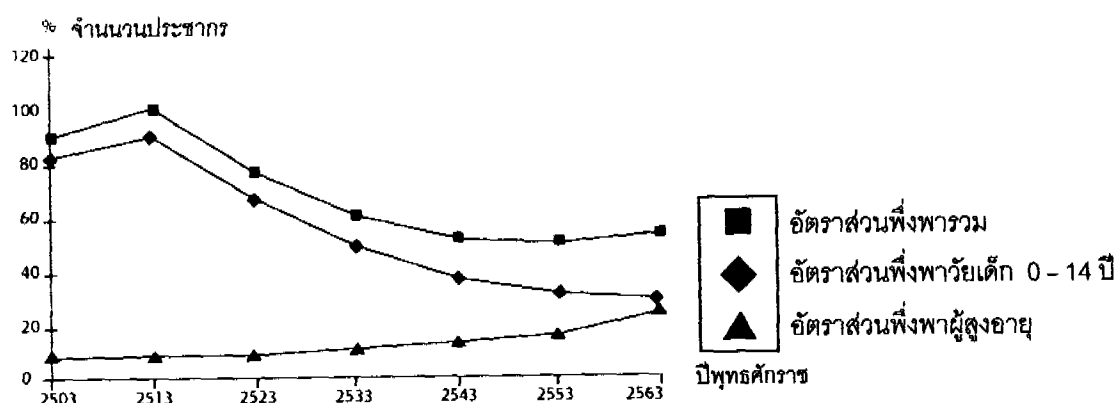
การคาดประมาณขนาดของครัวเรือนเฉลี่ยของประเทศไทย ช่วงปี พ.ศ. 2533 - 2558



ที่มา: สำนักงานสถิติแห่งชาติ, 2549.

ภาพที่ 1.4

อัตราการเป็นภาระโดยรวมในประเทศไทย ช่วงปีพ.ศ. 2533 - 2563



ที่มา: สำนักงานสถิติแห่งชาติ, 2503-2533. และ จิรพันธ์ กัลลประวิทย์ และคณะ, 2543-2563.

อัตราการเป็นภาระโดยรวมในประเทศไทยมีแนวโน้มลดลงตั้งแต่ปี พ.ศ. 2533-2553 และค่อย ๆ เพิ่มขึ้นหลังจากปี พ.ศ. 2553-2563 เนื่องจากอัตราเกิดที่ลดลงอย่างรวดเร็วจนถึงระดับทดแทนและอายุขัยเฉลี่ยของประชากรที่สูงขึ้น มีผลทำให้กลุ่มผู้สูงอายุเพิ่มขึ้นทั้งสัดส่วนและจำนวน ดังนั้น อัตราการเป็นภาระในวัยเด็กจึงลดลง ในขณะที่การเป็นภาระในวัยชรามีอัตราเพิ่มขึ้น

วัยสูงอายุถือได้ว่าเป็นวัยที่เข้าสู่กระบวนการเปลี่ยนแปลงของชีวิต คือ ความเสื่อมทางสุขภาพร่างกายและจิตใจ การเปลี่ยนแปลงทางสังคม การเปลี่ยนแปลงทางเศรษฐกิจ (อัญชติ

รชชกุล, 2539) ซึ่งการเปลี่ยนแปลงในด้านต่าง ๆ เหล่านี้ เป็นส่วนหนึ่งที่ทำให้พบกับปัญหาและความผิดปกติต่าง ๆ ในผู้สูงอายุ ไม่ว่าจะเป็นความผิดปกติทางจิต เช่น โรคซึมเศร้า โรคสมองเสื่อม เป็นต้น ความผิดปกติทางด้านร่างกาย หากผู้สูงอายุได้รับการดูแลรักษาอย่างสมควรและถูกต้อง ปัญหาต่าง ๆ ที่เกิดขึ้นกับผู้สูงอายุจะลดน้อยลงไปด้วย ดังนั้น สถานสงเคราะห์ผู้สูงอายุ ซึ่งเป็นสถานที่พักพิงของผู้สูงอายุที่ถูกทอดทิ้ง จึงเป็นกำลังสำคัญในการให้ความช่วยเหลือด้านสังคมของผู้สูงอายุ

รูปแบบการให้บริการของสถานสงเคราะห์ผู้สูงอายุในปัจจุบัน เป็นรูปแบบการให้บริการในลักษณะสวัสดิการของภาครัฐ โดยรัฐบาลเป็นผู้ดำเนินการในรูปแบบการจัดสถานสงเคราะห์ ซึ่งมีทั้งสิ้น 21 แห่งทั่วประเทศ โดยจัดให้มีการบริการ (ดังตารางที่ 1.1) ซึ่งรูปแบบการบริการของสถานสงเคราะห์ในปัจจุบัน ทำให้ผู้สูงอายุเป็นเพียงผู้พึ่งพิง และเป็นเพียงผู้รับเพียงฝ่ายเดียว สถานสงเคราะห์ผู้สูงอายุสามารถตอบสนองความต้องการของผู้สูงอายุได้เพียงทางกายภาพ และไม่เป็นที่ยอมรับในความคิดของผู้สูงอายุ (จันทร์เพ็ญ แสงเทียนฉาย, 2536 อ้างถึงใน อัญชลี รชชกุล, 2539) อีกทั้ง ผู้สูงอายุอยู่ในวัยที่มีความแปรปรวนทางจิตใจ ประกอบกับการเปลี่ยนแปลงทางสังคม ทำให้ผู้สูงอายุมีความยากลำบากในการปรับตัว และสภาพสังคมที่เน้นความสำคัญและความสำเร็จของคนวัยหนุ่มสาวมากกว่า ทำให้ผู้สูงอายุรู้สึกว่าตนเองไร้คุณค่าเป็นภาระแก่สังคม ไม่สามารถบำบัดทางจิตใจได้เท่าที่ควร (คมสัน แก้วระยยะ, 2540, น.23) ดังนั้น การพัฒนาสถานสงเคราะห์ผู้สูงอายุควรมีการกระตุ้นให้ผู้สูงอายุเห็นถึงคุณค่าของการมีชีวิตอยู่หรือมีเป้าหมายในการมีชีวิต ซึ่งเป็นการเพิ่มคุณค่าให้แก่ผู้สูงอายุมากขึ้นได้ด้วย

ปัจจุบันสถานสงเคราะห์ผู้สูงอายุเป็นสวัสดิการ และวิธีการที่สำคัญในการแก้ปัญหาผู้สูงอายุถูกทอดทิ้ง แต่แนวโน้มของผู้สูงอายุสูงขึ้นเรื่อย ๆ ก่อให้เกิดภาระค่าใช้จ่ายต่าง ๆ เช่น ค่าอาหาร ค่าสาธารณูปโภคต่าง ๆ ค่าการดำเนินกิจกรรมบำบัดต่าง ๆ ของผู้สูงอายุ เป็นต้น ซึ่งมีแนวโน้มตามจำนวนผู้สูงอายุที่มีมากขึ้น ทำให้จำนวนสถานสงเคราะห์ผู้สูงอายุมีไม่เพียงพอต่อความต้องการของผู้สูงอายุที่มีความต้องการเข้าพักอาศัยในสถานสงเคราะห์ผู้สูงอายุ (วรวรรณ นิตบงกต, 2541) ดังนั้น ผู้วิจัยจึงต้องการทำการศึกษาเกี่ยวกับการออกแบบและจัดการพื้นที่ในโครงการสถานสงเคราะห์ผู้สูงอายุเพื่อเพิ่มประสิทธิภาพในการดำเนินการต่าง ๆ ภายในโครงการ เพื่อเสนอแนวทางการดำเนินการให้สอดคล้องต่อความต้องการของผู้สูงอายุ ทั้งทางด้านกายภาพ จิตใจ สังคม และเศรษฐกิจ

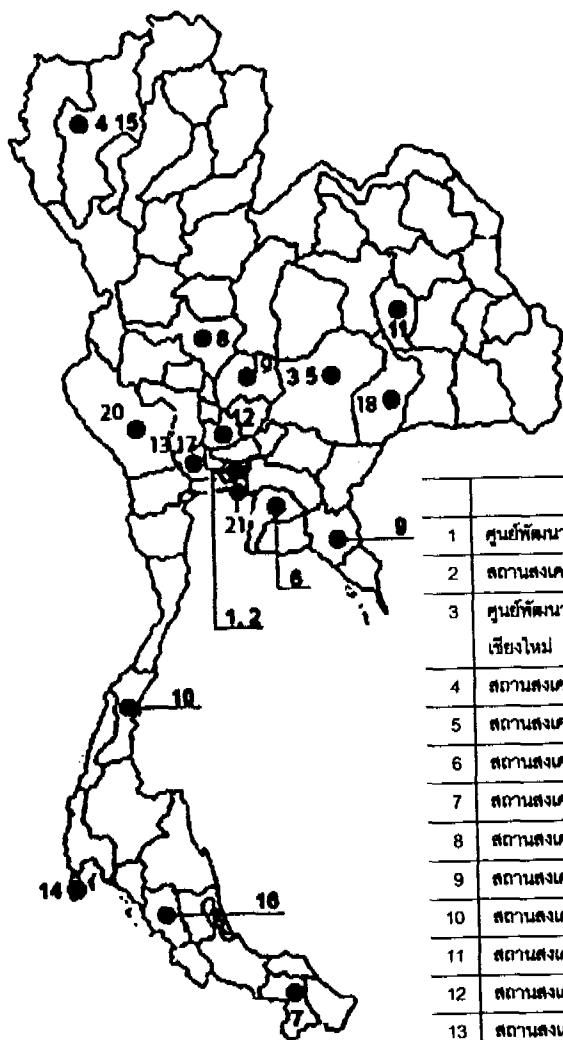
ตารางที่ 1.1
จำนวนสถานสงเคราะห์ผู้สูงอายุในประเทศไทย

สถานบริการสงเคราะห์ผู้สูงอายุภาครัฐ	จังหวัด	จำนวน (คน)
1. ศูนย์พัฒนาการจัดสวัสดิการสังคมผู้สูงอายุบ้านบางแค	กรุงเทพมหานคร	212
2. สถานสงเคราะห์ผู้สูงอายุบ้านบางแค 2	กรุงเทพมหานคร	80
3. สถานสงเคราะห์ผู้สูงอายุบ้านธรรมปกรณ์วัดม่วง	นครราชสีมา	105
4. ศูนย์พัฒนาการจัดสวัสดิการสังคมผู้สูงอายุธรรมปกรณ์	เชียงใหม่	145
5. สถานสงเคราะห์ผู้สูงอายุบ้านธรรมปกรณ์โพธิ์กลาง	นครราชสีมา	140
6. สถานสงเคราะห์ผู้สูงอายุบ้านบางละมุง	ชลบุรี	301
7. สถานสงเคราะห์ผู้สูงอายุบ้านทักษิณ	ยะลา	106
8. สถานสงเคราะห์ผู้สูงอายุบ้านเขาปอแก้ว	นครสวรรค์	74
9. สถานสงเคราะห์ผู้สูงอายุบ้านจันทบุรี	จันทบุรี	98
10. สถานสงเคราะห์ผู้สูงอายุบ้านคูทอง - พังดัก	ชุมพร	75
11. สถานสงเคราะห์ผู้สูงอายุบ้านมหาสารคาม	มหาสารคาม	73
12. สถานสงเคราะห์ผู้สูงอายุวาสนะเวศน์	พระนครศรีอยุธยา	183
13. สถานสงเคราะห์ผู้สูงอายุบ้านนครปฐม	นครปฐม	105
14. สถานสงเคราะห์ผู้สูงอายุวัยทองนิเวศน์	เชียงใหม่	85
15. สถานสงเคราะห์ผู้สูงอายุบ้านภูเกิด	ภูเกิด	88
16. สถานสงเคราะห์ผู้สูงอายุบ้านศรีตรัง	ตรัง	58
17. สถานสงเคราะห์ผู้สูงอายุเฉลิมราชกุมารี (หลวงพ่อบึง)	นครปฐม	70
18. สถานสงเคราะห์ผู้สูงอายุบ้านบุรีรัมย์	บุรีรัมย์	N/A
19. สถานสงเคราะห์ผู้สูงอายุบ้านลพบุรี	ลพบุรี	95
20. สถานสงเคราะห์ผู้สูงอายุเฉลิมราชกุมารี (หลวงพ่อลำไย)	กาญจนบุรี	N/A
21. อาคารสวคณิเวศ (คอนโดผู้สูงอายุ) สภาอากาศไทย	สมุทรปราการ	110

ที่มา: รัตนา เพ็ชรอุไร พรทิพย์ อาณาประโยชน์ และดาราวรรณ เจียมเพิ่มพูน, 2544 และ
จากการสัมภาษณ์เจ้าหน้าที่ประจำสถานสงเคราะห์ผู้สูงอายุ, 27 กุมภาพันธ์ 2549.

ภาพที่ 1.5

ที่ตั้งสถานสงเคราะห์ผู้สูงอายุในประเทศไทยในปี พ.ศ. 2548



	รายการ	ที่ตั้ง
1	ศูนย์พัฒนาการจัดสวัสดิการสังคมผู้สูงอายุบ้านบางแค	กรุงเทพ
2	สถานสงเคราะห์ผู้สูงอายุบ้านบางแค 2	กรุงเทพ
3	ศูนย์พัฒนาการจัดสวัสดิการสังคมผู้สูงอายุบ้านธรรมประดิษฐ์	เชียงใหม่
4	สถานสงเคราะห์ผู้สูงอายุบ้านธรรมประดิษฐ์ วัดม่วง	นครราชสีมา
5	สถานสงเคราะห์ผู้สูงอายุบ้านธรรมประดิษฐ์ โพนธกลาง	นครราชสีมา
6	สถานสงเคราะห์ผู้สูงอายุบ้านบางละมุง	ชลบุรี
7	สถานสงเคราะห์ผู้สูงอายุบ้านห้วยหิน	ยะลา
8	สถานสงเคราะห์ผู้สูงอายุบ้านเขาปอแก้ว	นครสวรรค์
9	สถานสงเคราะห์ผู้สูงอายุบ้านจันทบุรี	จันทบุรี
10	สถานสงเคราะห์ผู้สูงอายุบ้านอุ้มทอง-พินังคัก	ชุมพร
11	สถานสงเคราะห์ผู้สูงอายุบ้านมหาสารคาม	มหาสารคาม
12	สถานสงเคราะห์ผู้สูงอายุชาวตะวันตกในพระสังฆราชูปถัมภ์	อยุธยา
13	สถานสงเคราะห์ผู้สูงอายุบ้านนครปฐม	นครปฐม
14	สถานสงเคราะห์ผู้สูงอายุบ้านภูเก็ต	ภูเก็ต
15	สถานสงเคราะห์ผู้สูงอายุวัยทองนิเวศน์	เชียงใหม่
16	สถานสงเคราะห์ผู้สูงอายุบ้านศรีตรัง	ตรัง
17	สถานสงเคราะห์ผู้สูงอายุเฉลิมราชกุมารี (หลวงพ้อเป็น)	นครปฐม
18	สถานสงเคราะห์ผู้สูงอายุบ้านบุรีรัมย์	บุรีรัมย์
19	สถานสงเคราะห์ผู้สูงอายุบ้านลพบุรี	ลพบุรี
20	สถานสงเคราะห์ผู้สูงอายุเฉลิมราชกุมารี(หลวงพ้อลำไย)	กาญจนบุรี
21	อาคารสวดมนต์ (คอนโดผู้สูงอายุ) สมาภกรชาติไทย	สมุทรปราการ

ที่มา: รัตนา เพ็ชรอุไร พรทิพย์ อาณาประโยชน์ และดาราวรรณ เจียมเพิ่มพูน, 2544 และ
จากการสัมภาษณ์เจ้าหน้าที่ประจำสถานสงเคราะห์ผู้สูงอายุ, 27 กุมภาพันธ์ 2549.

ตารางที่ 1.2

จำนวนผู้สูงอายุและการให้บริการของสถานบริการสงเคราะห์ผู้สูงอายุในประเทศไทย ปี พ.ศ. 2549

รายการ	จำนวน เป้าหมาย	จำนวน			การให้บริการ			หมายเหตุ
		ชาย	หญิง	รวม	สามัญ	หอพัก	พิเศษ	
1. ศูนย์พัฒนาการจัดสวัสดิการสังคม ผู้สูงอายุบ้านบางแค	402	43	169	212	✓	✓	✓	ปรับนโยบายรับผู้สูงอายุที่เจ็บป่วยหรือไม่มีที่ พึ่งพาเท่านั้น เพื่อกระตุ้นให้ครอบครัวอยู่กับ ผู้สูงอายุ และเอาใจใส่ผู้สูงอายุมากขึ้น
2. สถานสงเคราะห์ผู้สูงอายุบ้าน บางแค 2	100	-	-	88		✓		ให้บริการด้านปัจจัย 4
3. ศูนย์พัฒนาการจัดสวัสดิการสังคม ผู้สูงอายุบ้านธรรมพรณิเยียงใหม่	200	69	76	175	✓			ปรับเป็นการฝากเลี้ยงแบบวันต่อวัน มีค่าใช้จ่าย ปรับเป็นการทำงานเชิงรุกลงสู่ชุมชนเป้าหมาย
4. สถานสงเคราะห์ผู้สูงอายุบ้านธรรม ปกรณ์ วัดม่วง	160	0	105	105	✓			ให้บริการด้านปัจจัย 4
5. สถานสงเคราะห์ผู้สูงอายุบ้านธรรม ปกรณ์ โพนิกกลาง	200	-	-	155				ให้บริการด้านปัจจัย 4
6. สถานสงเคราะห์ผู้สูงอายุบ้าน บางละมุง	350	121	180	301	✓			ให้บริการด้านปัจจัย 4

ตารางที่ 1.2 (ต่อ)

รายการ	จำนวน เป้าหมาย	จำนวน			การให้บริการ			หมายเหตุ
		ชาย	หญิง	รวม	ตามัญ	หอพัก	พิเศษ	
7. สถานสงเคราะห์ผู้สูงอายุบ้านทักซิโณ	200	N/A	N/A	92	N/A	N/A	N/A	ให้บริการด้านปัจจัย 4
8. สถานสงเคราะห์ผู้สูงอายุบ้านเขา ป้อแก้ว	100	N/A	N/A	108	N/A	N/A	N/A	ให้บริการด้านปัจจัย 4
9. สถานสงเคราะห์ผู้สูงอายุบ้าน จันทบุรี	100	N/A	N/A	72	N/A	N/A	N/A	ให้บริการด้านปัจจัย 4
10. สถานสงเคราะห์ผู้สูงอายุบ้านคู่ ทอง-พินังดัก	100	31	44	75	✓			ให้บริการด้านปัจจัย 4 โดยเน้นให้บริการบริเวณ 7 จังหวัดภาคใต้ตอนบน
11. สถานสงเคราะห์ผู้สูงอายุบ้าน มหาสารคาม	100			80	✓	✓	✓	ให้บริการด้านปัจจัย 4
12. สถานสงเคราะห์ผู้สูงอายุอาสา เขตฉะเชิงเทราชูปถัมภ์	200	65	152	217			✓	ให้บริการด้านปัจจัย 4
13. สถานสงเคราะห์ผู้สูงอายุบ้าน นครปฐม	100	38	67	115	✓			ให้บริการด้านปัจจัย 4

ตารางที่ 1.2 (ต่อ)

รายการ	จำนวนเป้าหมาย	จำนวน			การให้บริการ				หมายเหตุ
		ชาย	หญิง	รวม	สามัญ	หอพัก	พิเศษ		
14. สถานสงเคราะห์ผู้สูงอายุบ้านภูเก็ตนิเวศน์	100	43	45	88	✓		✓	ให้บริการด้านปัจจัย 4	
15. สถานสงเคราะห์ผู้สูงอายุวัยทอง	100	41	44	85	✓		✓	ให้บริการด้านปัจจัย 4	
16. สถานสงเคราะห์ผู้สูงอายุบ้านศรีตรัง	100	-	-	58	N/A	N/A	N/A	ให้บริการด้านปัจจัย 4	
17. สถานสงเคราะห์ผู้สูงอายุเฉลิมราชกุมารี (หลวงพ่อบ้าน)	70	-	70	70	✓			ด้านปัจจัย 4	
18. สถานสงเคราะห์ผู้สูงอายุบ้านบุรีรัมย์	N/A	N/A	N/A	N/A	N/A	N/A	N/A		
19. สถานสงเคราะห์ผู้สูงอายุบ้านลพบุรี	100	40	55	95	✓			ด้านปัจจัย 4	
20. สถานสงเคราะห์ผู้สูงอายุเฉลิมราชกุมารี(หลวงพ่อลำไย)	N/A	N/A	N/A	N/A	N/A	N/A	N/A	N/A	
21. อาคารสวดมนต์ (คอนโดผู้สูงอายุ) สภากาชาดไทย	N/A	N/A	N/A	110	N/A	N/A	N/A	ด้านปัจจัย 4	

หมายเหตุ: จากการสอบถามจากเจ้าหน้าที่ประจำสถานสงเคราะห์ผู้สูงอายุ, 27 กุมภาพันธ์ 2549.

1.2 วัตถุประสงค์

1. ศึกษาปัญหาและความต้องการในการดำรงชีวิตของผู้สูงอายุในศูนย์พัฒนาการจัดสวัสดิการสังคมผู้สูงอายุบ้านบางแค
2. ศึกษาปัญหาจากการใช้พื้นที่ในชีวิตประจำวันของผู้สูงอายุภายในศูนย์พัฒนาการจัดสวัสดิการสังคมผู้สูงอายุบ้านบางแค
3. เสนอการบริหารและจัดการการใช้พื้นที่ในชีวิตประจำวันของผู้สูงอายุที่เหมาะสมในศูนย์พัฒนาการจัดสวัสดิการสังคมผู้สูงอายุบ้านบางแค
4. เสนอแนวทางการออกแบบเหมาะสมและมีประสิทธิภาพ

1.3 ขอบเขตของการวิจัย

การศึกษานี้มีรายละเอียดขอบเขตการศึกษา ดังนี้

1.3.1 พื้นที่ทำการศึกษา

ในการศึกษานี้ได้เลือกกรณีศึกษา คือ ศูนย์พัฒนาการจัดสวัสดิการสังคมผู้สูงอายุบ้านบางแค เนื่องจากเป็นสถานสงเคราะห์ที่ตั้งอยู่ในเขตกรุงเทพมหานคร และโครงการสถานสงเคราะห์ผู้สูงอายุแห่งแรกของประเทศไทย ทำให้ศูนย์พัฒนาการจัดสวัสดิการสังคมผู้สูงอายุบ้านบางแค เป็นสถานบริการผู้สูงอายุที่มีความพร้อมในด้านต่าง ๆ ในเรื่องปัจจัย 4 การให้บริการต่าง ๆ และการรองรับปัญหาต่าง ๆ มากที่สุด จึงเป็นกรณีศึกษาที่สามารถนำมาวิเคราะห์ได้ถึงวิธีการป้องกันและแก้ไขปัญหาต่าง ๆ ของผู้สูงอายุได้ดีที่สุด

1.3.2 กลุ่มเป้าหมาย

1. กลุ่มผู้สูงอายุที่พักอาศัยในศูนย์พัฒนาการจัดสวัสดิการสังคมผู้สูงอายุบ้านบางแคพักอาศัยมากกว่า 5 ปี สามารถช่วยเหลือตนเองได้ สื่อสารรู้เรื่อง และเต็มใจให้สัมภาษณ์
2. ผู้ประกอบวิชาชีพที่เกี่ยวข้อง ได้แก่ นักสังคมสงเคราะห์ และพี่เลี้ยง

1.4 ข้อจำกัดในการวิจัย

การศึกษาคั้งนี้เป็นการสังเกต สํารวจ บันทึกถ่ายภาพ และสัมภาษณ์ผู้สูงอายุในโครงการ ซึ่งไม่สามารถบันทึกถ่ายภาพพื้นที่บางพื้นที่ และสัมภาษณ์ผู้สูงอายุบางกลุ่มได้ เช่น ผู้ป่วยผู้สูงอายุที่มีอาการทางสมอง ไม่เต็มใจในการให้สัมภาษณ์ เป็นต้น ซึ่งอาจส่งผลต่อการวิเคราะห์ข้อมูลโดยผู้วิจัยได้รับอนุญาตให้เข้าทำการสํารวจ และสัมภาษณ์ เมื่อวันที่ 20 และ 27 กุมภาพันธ์ พ.ศ. 2549 รวมเป็นเวลา 2 วัน ซึ่งอาจเป็นข้อจำกัดที่มีผลต่อเก็บรวบรวมข้อมูลและการวิเคราะห์ข้อมูล

1.5 วิธีดำเนินการวิจัย

1. ศึกษาข้อมูลจากเอกสาร ทฤษฎี และงานวิจัยที่เกี่ยวข้อง เพื่อทำความเข้าใจผู้สูงอายุในเรื่องความเปลี่ยนแปลงทางด้านกายภาพ จิตใจ และสังคม เพื่อวิเคราะห์ข้อมูลลักษณะการให้บริการและการใช้พื้นที่ของสถานสงเคราะห์ผู้สูงอายุในประเทศไทยและต่างประเทศ

2. ศึกษาด้วยการสํารวจภาคสนาม โดยการสํารวจการสังเกตการณ์และภาพถ่าย เพื่อทำความเข้าใจในเรื่องการใช้วิถีชีวิตประจำวันการทำกิจกรรมในศูนย์พัฒนาการจัดสวัสดิการสังคมผู้สูงอายุบ้านบางแค ผู้สูงอายุ และศึกษาความเหมาะสมระหว่างการใช้พื้นที่ กิจกรรม และตัวผู้สูงอายุเอง

3. แบบสอบถามโดยใช้การสัมภาษณ์ผู้สูงอายุในประเด็นที่เกี่ยวข้องกับความต้องการของผู้สูงอายุโดยใช้แบบสอบถามเชิงสัมภาษณ์ เพื่อให้สามารถสอบถามข้อมูลเชิงลึกกับผู้สูงอายุคือ ปัญหา ความต้องการ และความพึงพอใจของผู้สูงอายุในการใช้ชีวิตในศูนย์พัฒนาการจัดสวัสดิการสังคมผู้สูงอายุบ้านบางแค

4. รวบรวมและประมวลผลข้อมูลจากการสํารวจ

5. การวิเคราะห์และอภิปรายผล

6. เสนอแนะแนวทางในการออกแบบและจัดการพื้นที่ในศูนย์พัฒนาการจัดสวัสดิการสังคมผู้สูงอายุบ้านบางแคอย่างมีประสิทธิภาพ

7. จัดทำรายงานผลการวิจัย

1.6 ประโยชน์ที่คาดว่าจะได้รับ

1. สามารถวิเคราะห์ถึงปัญหาและความต้องการของผู้สูงอายุในศูนย์พัฒนาการจัดสวัสดิการสังคมผู้สูงอายุบ้านบางแค
2. สามารถวิเคราะห์ถึงการใช้พื้นที่ภายในศูนย์พัฒนาการจัดสวัสดิการสังคมผู้สูงอายุบ้านบางแค
3. ทำให้ทราบความต้องการของผู้สูงอายุและความเหมาะสมของพื้นที่และกิจกรรมต่างๆ ในศูนย์พัฒนาการจัดสวัสดิการสังคมผู้สูงอายุบ้านบางแค เพื่อการจัดการรูปแบบพื้นที่และกิจกรรมสำหรับผู้สูงอายุได้อย่างถูกต้องและมีประสิทธิภาพ
4. สามารถนำผลวิเคราะห์มากำหนดเป็นแนวทางในการออกแบบและจัดการพื้นที่และกิจกรรมในโครงการศูนย์พัฒนาการจัดสวัสดิการสังคมผู้สูงอายุบ้านบางแค เพื่อเพิ่มประสิทธิภาพในการดำเนินการ

1.7 คำจำกัดความ

ผู้สูงอายุ หมายถึง ผู้ที่อาศัยอยู่ในศูนย์พัฒนาการจัดสวัสดิการสังคมผู้สูงอายุบ้านบางแค ซึ่งมีคุณสมบัติดังนี้

1. สัญชาติไทย อายุ 60 ปีขึ้นไป และมีความสมัครใจเข้าร่วมโครงการวิจัย
2. ประสบปัญหาความเดือดร้อน เช่น ขาดผู้ดูแลระยะเล็งดู ไม่สามารถประกอบอาชีพเลี้ยงตนเองได้ ไม่มีที่อยู่อาศัย ฐานะยากจน เป็นต้น
3. ไม่เป็นโรคติดต่อร้ายแรง

4. ไม่มีความพิการทุพพลภาพหรือจิตฟั่นเฟือน

5. ต้องไม่อยู่ระหว่างการดำเนินคดีอาญา

สถานสงเคราะห์ผู้สูงอายุ หมายถึง สถานที่ที่จัดให้แก่ผู้สูงอายุที่ประสบปัญหาความทุกข์ยากเดือดร้อน โดยเป็นบริการในลักษณะบ้านพัก แบ่งออกได้ 3 ประเภท ดังนี้

1. ประเภทสามัญ เป็นการให้การอุปการะเลี้ยงดูผู้สูงอายุ โดยไม่เสียค่าใช้จ่ายใด ๆ และให้ผู้สูงอายุอาศัยอยู่รวมกัน ห้องละหลายคน ชาย-หญิง ไม่ปะปนกัน
2. ประเภทหอพัก เป็นการจัดให้ผู้สูงอายุอยู่ในหอพักผู้สูงอายุ โดยชำระค่าบริการประเภทเตียงเดี่ยว อัตราคนละ 550 บาท/เดือน ประเภทเตียงคู่อัตรา 1,060 บาท/เดือน

3. ประเภทพิเศษ โดยอนุญาตให้ผู้สูงอายุสามารถปลูกบ้านอยู่เองตามแบบแปลนที่กรมประชาสงเคราะห์ (เดิม) กำหนดปลูกในที่ดินของโครงการ และทำสัญญาปลูกสร้างเสร็จแล้ว ยกกรรมสิทธิ์ให้กับทางราชการ ผู้ปลูกสร้างสามารถอาศัยอยู่ได้ตลอดชีวิต ประกอบด้วยบ้าน 3 แบบ คือ บ้านเดี่ยว บ้านแฝดและบ้านปฏิบัติธรรม

พื้นที่ภายในโครงการ หมายถึง พื้นที่ทั้งหมดภายในและภายนอกอาคารของศูนย์พัฒนาการจัดสวัสดิการสังคมผู้สูงอายุบ้านบางแค เช่น ห้องนอน ห้องกิจกรรม ห้องน้ำ ลานกิจกรรมต่าง ๆ เป็นต้น

กิจกรรมของผู้สูงอายุ หมายถึง ภาวะที่ผู้สูงอายุปฏิบัติเพื่อตอบสนองความต้องการของผู้สูงอายุ เช่น การนอน การเดิน การนั่ง การเล่น การออกกำลังกาย เป็นต้น

การใช้พื้นที่ หมายถึง การเข้าไปกระทำกิจกรรมอย่างใดอย่างหนึ่งภายในพื้นที่ที่โครงการจัดไว้ให้

ความพึงพอใจ หมายถึง ความพอใจของผู้สูงอายุต่อกิจกรรม และพื้นที่ภายในโครงการที่จัดไว้ให้

ความต้องการ หมายถึง ปัจจัยต่าง ๆ ที่ผู้สูงอายุมีความจำเป็นต้องใช้ในการบำบัดหรือตอบสนองต่อความต้องการต่าง ๆ ของผู้สูงอายุ