

บทที่ 4

ปัจจัยที่ทำให้เกิดการพัฒนาที่ดิน

การศึกษาครั้งนี้ ผู้วิจัยได้เก็บรวบรวมข้อมูลพื้นฐานของอำเภอเมืองสงขลา เพื่อศึกษาปัจจัยที่กระตุ้นให้เกิดการพัฒนาที่ดินในพื้นที่ โดยจำแนกข้อมูลตามแนวคิดด้านปัจจัยที่ทำให้เกิดการพัฒนาที่ดิน สามารถจำแนกข้อมูลได้เป็น 4 ประเภท คือ ที่ตั้งและลักษณะทางกายภาพ โครงสร้างพื้นฐาน สภาพทางเศรษฐกิจ และนโยบาย

4.1 ที่ตั้งและลักษณะทางกายภาพ

4.1.1 ประวัติ

เมืองสงขลาเป็นเมืองเก่าที่มีประวัติศาสตร์มายาวนาน เป็นเมืองที่มีความสำคัญทางการค้าและการปกครองในภาคใต้มาตั้งแต่สมัยอยุธยา โดยในสมัยสมเด็จพระนารายณ์มหาราชได้ส่งกองทัพมาปราบทำลายเมืองอย่างราบคาบ จึงมีการย้ายเมืองไปอยู่ที่แหลมสน (ปัจจุบันอยู่บ้านบ่อยะ อำเภอสิงหนคร) จากนั้นสมัยรัชกาลที่ 3 แห่งกรุงรัตนโกสินทร์เมืองสงขลามีฐานะเป็นประเทศราชของอาณาจักรสยาม เมืองสงขลามีความเจริญรุ่งเรืองมากขึ้น ประชากรเพิ่มมากขึ้น ทำให้พื้นที่ฝั่งแหลมสนเดิมคับแคบ เนื่องจากมีพื้นที่เป็นภูเขาหิน พื้นที่ราบมีน้อย ไม่เหมาะต่อการพัฒนาและขยายเมืองให้ใหญ่โต ประชาชนจึงเริ่มอพยพไปตั้งบ้านเรือนที่ฝั่งบ่อยะ (อำเภอเมืองสงขลาปัจจุบัน) ซึ่งพื้นที่ส่วนใหญ่เป็นที่ราบภูเขาน้อย สามารถขยายตัวเมืองให้กว้างขวางได้ รัชกาลที่ 3 จึงทรงให้สร้างเมืองใหญ่ที่ฝั่งตำบลบ่อยะ ใช้เวลาสร้างเมืองถึง 10 ปี และรัชกาลที่ 4 ทรงเสด็จมาพำนักถึง 2 ครั้ง ต่อมาในปี พ.ศ. 2439 สมัยรัชกาลที่ 5 ได้ประกาศตั้งมณฑลนครศรีธรรมราช โดยที่ทำการมณฑลตั้งอยู่ที่ เมืองสงขลา เป็นศูนย์กลางบริหารการปกครองในมณฑล

ใน พ.ศ. 2459 ได้มีการเปลี่ยนคำว่า เมือง เป็น จังหวัด นับตั้งแต่นั้น สงขลาจึงกลายเป็นศูนย์กลางการปกครองและศูนย์กลางทางด้านเศรษฐกิจของภูมิภาค ในช่วงนี้เองได้มีการริเริ่มก่อสร้างสาธารณูปโภคและสาธารณูปการ ระบบการคมนาคมขนส่งขึ้นอย่างมากมายและต่อเนื่อง

ใน พ.ศ. 2463 สถาปนาเป็นสุขาภิบาลเมืองสงขลา พ.ศ. 2478 ยกฐานะเป็นเทศบาลเมืองสงขลา และ พ.ศ. 2542 มีพระราชกฤษฎีกาเปลี่ยนแปลงฐานะเทศบาลเมืองสงขลาเป็นเทศบาลนครสงขลา เป็นพื้นที่ส่วนหนึ่งของอำเภอเมืองสงขลา ปัจจุบันอำเภอเมืองสงขลาประกอบด้วย 1 เทศบาลนคร 1 เทศบาลเมือง 1 เทศบาลตำบล และ 3 องค์การบริหารส่วนตำบล (คณะกรรมการฝ่ายประมวลเอกสาร และจดหมายเหตุ, 2542)

4.1.2 ที่ตั้งและอาณาเขต

อำเภอเมืองสงขลา ตั้งอยู่ทางฝั่งทะเลตะวันตกติดกับอ่าวไทย ระหว่างละติจูดที่ $7^{\circ} 12' 25''$ เหนือ ลองติจูดที่ $100^{\circ} 35' 47''$ ตะวันออก มีพื้นที่ทั้งหมด 171.9 ตารางกิโลเมตร มีระยะทางห่างจากกรุงเทพมหานคร 950 กิโลเมตร และห่างจากอำเภอหาดใหญ่ 30 กิโลเมตร มีอาณาเขตดังนี้

ทิศเหนือ	ติดต่อกับ อำเภอสิงหนคร
ทิศใต้	ติดต่อกับ อำเภอจะนะ และ อำเภอหาดใหญ่
ทิศตะวันตก	ติดต่อกับ อำเภอควนเนียง อำเภอปากพะยูน จังหวัดพัทลุง และทะเลสาบสงขลา
ทิศตะวันออก	ติดต่อกับ อ่าวไทย

นอกจากนี้อำเภอเมืองสงขลา มีพื้นที่ครอบคลุมขอบเขตผังเมืองรวมเมืองสงขลา (ปรับปรุงครั้งที่ 2) มีพื้นที่ทั้งหมดประมาณ 153.8 ตารางกิโลเมตร ครอบคลุมพื้นที่เขตเทศบาลจำนวน 3 เทศบาล ได้แก่ เทศบาลนครสงขลา เทศบาลตำบลพะวง และเทศบาลตำบลเขาปู่ช้าง และ 2 องค์การบริหารส่วนตำบล ได้แก่ องค์การบริหารส่วนตำบลทุ่งหวัง องค์การบริหารส่วนตำบลเกาะแก้ว (ยกเว้นตำบลเกาะยอที่ไม่ได้อยู่ในผังเมืองรวมเมืองสงขลา) ลักษณะสภาพพื้นที่บริเวณส่วนกลางของพื้นที่วางผังจะเป็นภูเขาและป่าไม้ ส่วนบริเวณโดยรอบเป็นพื้นที่ราบทำให้มีอาคารบ้านเรือนและสถานประกอบกิจการค้าเป็นจำนวนมากพร้อมทั้งยังมีหน่วยงานราชการตั้งอยู่ในพื้นที่วางผังเป็นส่วนใหญ่ และยังเป็นศูนย์กลางในด้านการบริหารการปกครองของจังหวัด (ผังเมืองรวมเมืองสงขลา, 2551)

เก่าที่มีความสำคัญในการติดต่อค้าขายในอดีต อีกทั้งยังเป็นศูนย์กลางของหน่วยงานราชการ ระดับจังหวัด ชุมชนจึงเกิดการกระจุกตัวหนาแน่นอยู่บริเวณศูนย์กลางชุมชนเทศบาลนคร ทางทิศใต้ของปากน้ำนั้น มีลักษณะเป็นที่ราบสูงมีภูเขา มีทิศทางการขยายตัวของเมืองอย่างต่อเนื่อง จากผลของการพัฒนา โดยเมืองไม่สามารถที่จะขยายไปด้านทางทิศเหนือและทิศตะวันออกได้ เนื่องจากมีอาณาเขตติดทะเล เมืองจึงต้องขยายลงมาทางด้านทิศใต้ที่ติดอำเภอจะนะ และทิศตะวันตกเฉียงใต้ที่ติดกับ อำเภอหาดใหญ่ และอำเภอควนเนียง (ผังเมืองรวมเมืองสงขลา, 2551)

4.1.4 ภูมิอากาศ

จังหวัดสงขลา ตั้งอยู่ในเขตอิทธิพลของลมมรสุมเมืองร้อน มีลมมรสุมพัดผ่านประจำทุกปี คือ ลมมรสุมตะวันออกเฉียงเหนือ เริ่มตั้งแต่เดือนตุลาคม ถึงกลางเดือนมกราคม และลมมรสุมตะวันตกเฉียงใต้ เริ่มตั้งแต่กลางเดือนพฤษภาคม ถึงกลางเดือนตุลาคม ส่งผลให้มีฤดูกาล 2 ฤดู ดังนี้

1) ฤดูร้อน เริ่มตั้งแต่เดือนกุมภาพันธ์ถึงเดือนเมษายน ซึ่งจะเป็นช่วงที่ว่างของลมมรสุมตะวันออกเฉียงเหนือแล้ว อากาศจะเริ่มร้อนและอากาศจะมีอุณหภูมิสูงในเดือนเมษายนแต่อากาศจะไม่ร้อนมากนัก เนื่องจากตั้งอยู่ใกล้ทะเล

2) ฤดูฝน เริ่มตั้งแต่เดือนสิงหาคม ถึงเดือนมกราคม จังหวัดสงขลาจะมีฝนตก ทั้งในช่วงลมมรสุมตะวันออกเฉียงเหนือ และลมมรสุมตะวันตกเฉียงใต้ แต่ในช่วงลมมรสุมตะวันออกเฉียงเหนือ จะมีฝนตกชุกมากกว่า เนื่องจากพัดผ่านอ่าวไทย ส่วนลมมรสุมตะวันตกเฉียงใต้ จะถูกเทือกเขาบรรทัดปิดกั้นทำให้ฝนตกน้อยลง

ใน พ.ศ. 2549 จังหวัดสงขลา มีปริมาณน้ำฝนเฉลี่ยรวมตลอดปี 1,670 มิลลิเมตร จำนวน ฝนตก 178 วัน ฝนตกมากที่สุดในช่วงเดือนพฤศจิกายน วัดได้ 303.8 มิลลิเมตร อุณหภูมิเฉลี่ย 27.6 องศาเซลเซียส อุณหภูมิสูงสุดเฉลี่ยทั้งปี 31.6 องศาเซลเซียส อุณหภูมิต่ำสุดเฉลี่ยทั้งปี 24.8 องศาเซลเซียส ความชื้นสัมพัทธ์ 78.7 % (สำนักงานสถิติสงขลา, 2539-2551)

4.1.5 เขตการปกครอง

การปกครองส่วนภูมิภาค อำเภอเมืองสงขลาแบ่งการปกครองระดับภูมิภาค ประกอบด้วย 6 ตำบล 46 หมู่บ้าน ดังตารางที่ 4.1

ตารางที่ 4.1
จำนวนหมู่บ้าน และขนาดพื้นที่ จำแนกเป็นรายตำบล

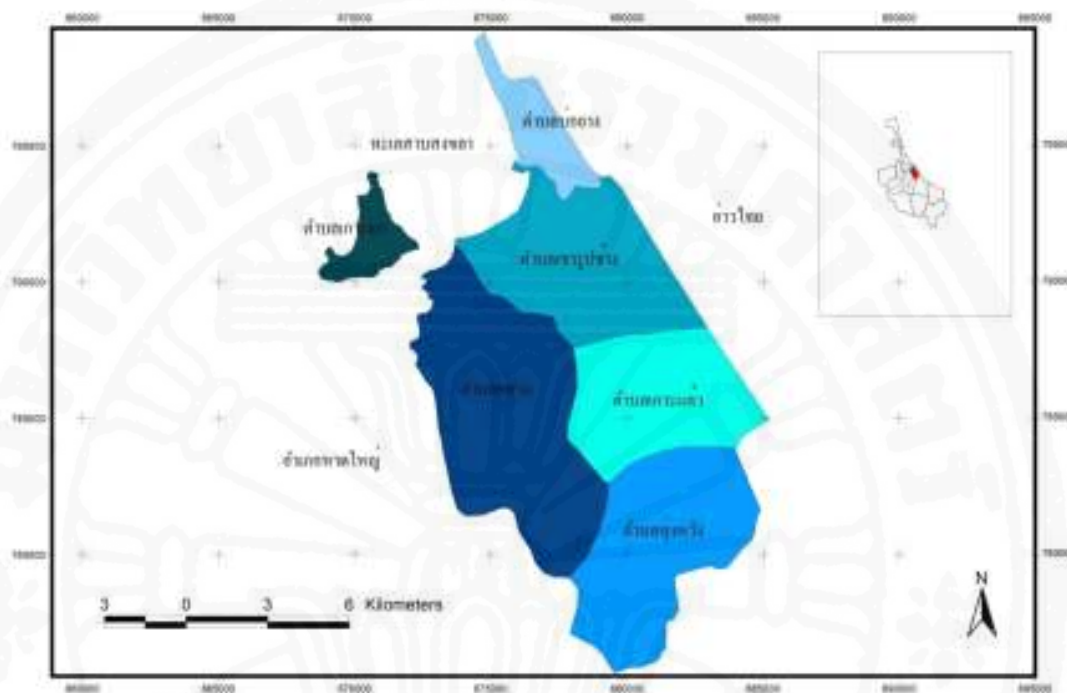
ตำบล	จำนวนหมู่บ้าน	พื้นที่ (ตร.กม.)	พื้นที่ (%)
ตำบลบ่อทราย	-	7.44	4.33
ตำบลเขารูปช้าง	10	27.49	15.99
ตำบลเกาะแต้ว	9	23.38	13.60
ตำบลพะวง	8	40.34	23.47
ตำบลทุ่งหวัง	10	58.25	33.89
ตำบลเกาะยอ	9	15	8.73
รวม	46	171.9	100

ที่มา: สำนักงานอำเภอเมืองสงขลา, 2552

การปกครองส่วนท้องถิ่น ที่องที่อำเภอเมืองสงขลาประกอบด้วยองค์กรปกครองส่วนท้องถิ่น 6 แห่ง ได้แก่

- 1) เทศบาลนครสงขลา ครอบคลุมพื้นที่ตำบลบ่อทรายทั้งตำบล
- 2) เทศบาลเมืองเขารูปช้าง ครอบคลุมพื้นที่ตำบลเขารูปช้างทั้งตำบล
- 3) เทศบาลตำบลพะวง ครอบคลุมพื้นที่ตำบลพะวงทั้งตำบล
- 4) เทศบาลตำบลเกาะแต้ว ครอบคลุมพื้นที่ตำบลเกาะแต้วทั้งตำบล
- 5) องค์การบริหารส่วนตำบลทุ่งหวัง ครอบคลุมพื้นที่ตำบลทุ่งหวังทั้งตำบล
- 6) องค์การบริหารส่วนตำบลเกาะยอ ครอบคลุมพื้นที่ตำบลเกาะยอทั้งตำบล

ภาพที่ 4.2
อาณาเขตตำบล อำเภอเมืองสงขลา



ที่มา: กรมพัฒนาที่ดิน, 2550 (ข้อมูลรวบรวมตั้งแต่ ปี 2533-2545)

4.1.6 จำนวนประชากร

อำเภอเมืองสงขลา มีจำนวนประชากรรวม ณ เดือน ธันวาคม พ.ศ 2550 คือ 162,525 คน แบ่งเป็นเพศชาย 77,894 คน และเพศหญิง 74,631 คน มีความหนาแน่นของประชากรเฉลี่ยต่อพื้นที่ 947.50 คนต่อตารางกิโลเมตร ความหนาแน่นเฉลี่ยในเขตเทศบาลนครสงขลา 7,973 คนต่อตารางกิโลเมตร (กรมการปกครอง, 2551)

4.1.7 สภาพสังคม

ใน พ.ศ 2550 อำเภอเมืองสงขลา มีจำนวนผู้นับถือศาสนาพุทธประมาณร้อยละ 75 ศาสนาอิสลามประมาณร้อยละ 24 และศาสนาอื่น ๆ ร้อยละ 1 มีสถานที่สำคัญทางศาสนา ได้แก่

มีจำนวนวัด 38 แห่ง จำนวนสำนักสงฆ์ 1 แห่ง จำนวนมัสยิด 16 แห่ง จำนวนโบสถ์คริสต์ 3 แห่ง นอกจากนี้ยังมี พระภิกษุสงฆ์ 188 รูป และสามเณร 220 รูป (สำนักงานอำเภอเมืองสงขลา, 2552)

4.1.8 สถานที่ท่องเที่ยว

แหลมสมิหลา อยู่ในเขตเทศบาลเมือง ห่างจากใจกลางเมืองประมาณ 2.5 กิโลเมตร มีหาดทรายขาวสะอาด ทิวสนร่มรื่น รูปปั้นนางเงือกอันเป็นสัญลักษณ์ของจังหวัดสงขลา และรูปปั้นหนูแมว โดยรอบบริเวณได้จัดสวนหย่อมไว้ดูร่มรื่นเหมาะเป็นที่นั่งพักผ่อนยามเย็น เมื่อมองออกไปในทะเลจะเห็น เกาะหนูเกาะแมว อันเป็นอีกสัญลักษณ์หนึ่งของ แหลมสมิหลา

เขาดังกวน เป็นเนินเขาสูงจากระดับน้ำทะเลประมาณ 2,000 ฟุต บนยอดเขาดังกวนเป็นที่ประดิษฐานเจดีย์พระธาตุคู่มือเมืองสงขลา ซึ่งสร้างในสมัยอาณาจักรนครศรีธรรมราช เป็นศิลปะสมัยทวารวดี ในเดือนตุลาคมของทุกปีจะมีพิธีห่มผ้าองค์พระเจดีย์ ประเพณีลากพระและตักบาตรเทโว และบนยอดเขายังสามารถมองเห็นทิวทัศน์ของเมืองสงขลาและทะเลสาบสงขลาได้ และก่อนถึงยอดเขาดังกวนจะมีศาลาวิหารแดง (พลับพลาที่ประทับ) ซึ่งพระบาทสมเด็จพระจุลจอมเกล้าเจ้าอยู่หัว โปรดเกล้าฯ ให้พระยาวิเชียรคีรี (ชม) ผู้สำเร็จราชการเมืองสงขลาในสมัยนั้น สร้างพลับพลานี้ถวายตามพระราชประสงค์ของพระบาทสมเด็จพระจุลจอมเกล้าเจ้าอยู่หัว เมื่อ พ.ศ. 2431

พิพิธภัณฑสถานแห่งชาติสงขลา ตั้งอยู่ที่ถนนวิเชียรชม เป็นสถาปัตยกรรมแบบจีน อายุกว่า 100 ปี ใน พ.ศ. 2516 กรมศิลปากรได้ขึ้นทะเบียนอาคารนี้เป็นโบราณสถานและปรับปรุงเป็นพิพิธภัณฑสถานแห่งชาติ และเปิดอย่างเป็นทางการเมื่อ พ.ศ. 2525 ภายในพิพิธภัณฑสถานจัดแสดงศิลปวัตถุภาคใต้ตอนล่าง และเป็นแหล่งศึกษาหาความรู้ทางด้านโบราณคดี ประวัติศาสตร์ ศิลปะ ชาติพันธุ์วิทยา ศิลปะจีน ศิลปะพื้นบ้านพื้นเมือง อาทิ บานประตูไม้เดิมของจวน เป็นศิลปะพุทธศตวรรษที่ 24 ทำด้วยไม้จำหลักเขียนสีและประดับมุกฝีมือช่างชาวจีนชั้นครู แสดงออกถึงคตินิยมในธรรมเนียมประเพณี วรรณคดี ศาสนาตามแบบจีนที่วิถีตรงดงามยังความสมบูรณ์อยู่มาก โบราณวัตถุสมัยก่อนประวัติศาสตร์แหล่งโบราณคดีจากบ้านเขียง และกาญจนบุรี

สถาบันทักษิณคดีศึกษา ตั้งอยู่หมู่ที่ 1 บ้านอ่าวทราย ตำบลเกาะยอ บริเวณใกล้เชิงสะพานติณสูลานนท์ช่วงที่ 2 สถาบันตั้งขึ้นเมื่อ พ.ศ. 2521 เพื่อศึกษาเกี่ยวกับวัฒนธรรมของภาคใต้ มีพื้นที่ทั้งหมด 23 ไร่ ลักษณะของอาคารเป็นสถาปัตยกรรมแบบภาคใต้ แบ่งออกเป็น 4 อาคาร โดยแต่ละอาคารจะแบ่งออกเป็นห้อง ๆ แสดงเกี่ยวกับประวัติศาสตร์และชาติพันธุ์

โบราณวัตถุที่เกิดจากภูมิปัญญาของคนในท้องถิ่น เครื่องประดับศาตราวุธที่ใช้กันในภาคใต้ เช่น กริช มีดชายธง มีดหางไก่ แสดงผ้าทอพื้นเมือง เช่น ผ้าทอพุมเรียง ผ้าทอปัตตานี ห้องแสดง กระต่ายขูดมะพร้าวรูปทรงต่าง ๆ ที่มีรูปแบบหาชมได้ยาก ห้องแสดงการละเล่นพื้นเมือง เช่น หนังตะลุง โนรา ลิเกป่า ห้องแสดงวิถีชีวิตชาวใต้ เช่น การแสดงการละเล่นและของเล่นเด็ก เช่น การเล่นซัดราว การเล่นว่าว ลูกข่าง ห้องแสดงประเพณีการบวช ห้องแสดงการรักษาพยาบาลแบบโบราณ

สวนสัตว์สงขลา เป็นสวนสัตว์เปิดริมถนนสงขลา-จะนะ ตำบลเขารูปช้าง มีเนื้อที่ 911 ไร่ มีวัตถุประสงค์เพื่ออนุรักษ์และขยายพันธุ์สัตว์ป่าของไทยคืนสู่ธรรมชาติ พื้นที่เป็นภูเขาเล็ก ๆ หลายลูก มีถนนลาดยางโดยรอบและแยกชนิดสัตว์ไว้เป็นหมวดหมู่ มีสัตว์มากมายหลายชนิด ทั้งที่มีถิ่นกำเนิดในประเทศและต่างประเทศ เช่น อุฐูน นกชนิดต่าง ๆ วัวแดง เสือ จระเข้ ฯลฯ นอกจากนี้ จุดชมวิวซึ่งสามารถมองเห็นทัศนียภาพของเมืองสงขลา

สถานแสดงพันธุ์สัตว์น้ำสงขลา (songkhla aquarium) ตั้งอยู่ ณ บริเวณแหลมสนอ่อน (สวนสองทะเล) เป็นแหล่งเรียนรู้ระบบนิเวศวิทยา และพันธุ์สัตว์น้ำนานาชนิดแห่งแรกของภาคใต้ตอนล่าง มีความโดดเด่นเรื่องระบบนิเวศวิทยาที่จำลองสภาพวิถีชีวิตของชาวใต้ 3 น้ำล้อมรอบ คือ น้ำจืด น้ำกร่อย และน้ำเค็ม ภายในแบ่งส่วนการจัดแสดงออกเป็น 4 โซน เปิดให้เข้าชมเมื่อวันที่ 26 กันยายน พ.ศ. 2551 (สำนักงานสถิติสงขลา, 2539-2551)

4.2 โครงสร้างพื้นฐาน

4.2.1 การคมนาคมทางบก อำเภอเมืองสงขลา มีเส้นทางถนนเชื่อมต่อระหว่างอำเภอ และระหว่างจังหวัด ที่สำคัญดังนี้

ทางหลวงแผ่นดินหมายเลข 4 (ถนนกาญจนวนิช) เป็นเส้นทางเชื่อมต่อกับจังหวัดพัทลุง ไปสิ้นสุดที่ชายแดน ไทย-มาเลเซีย บริเวณบ้านด่านนอก ตำบลสำนักขาม อำเภอสะเดา จังหวัดสงขลา

ทางหลวงแผ่นดินหมายเลข 407 เป็นเส้นทางเชื่อมอำเภอสงขลา กับอำเภอหาดใหญ่ เป็นเส้นทางที่สำคัญของจังหวัด มีปริมาณการจราจรหนาแน่นที่สุด

ทางหลวงแผ่นดินหมายเลข 408 เป็นเส้นทางเริ่มจากปากกระวะ ผ่านสะพานติณสูลานนท์ ไปบรรจบกับทางหลวงแผ่นดินหมายเลข 408 (สายเดิมสงขลา-นาทวี) ซึ่งเริ่มจากอำเภอเมืองสงขลาไปอำเภอจะนะ และอำเภอนาทวี

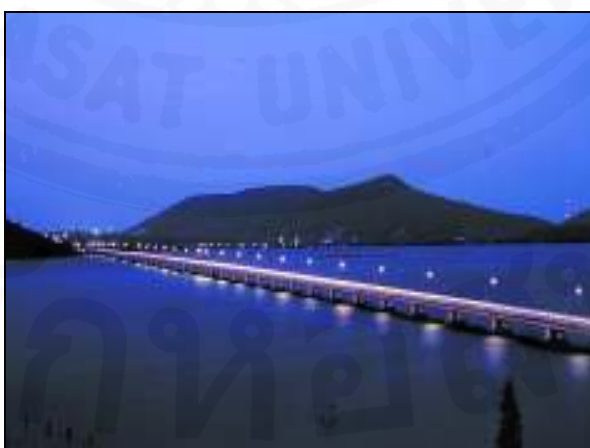
ทางหลวงแผ่นดินหมายเลข 414 (ลพบุรีรามศวร์) เป็นเส้นทางเชื่อมต่อจาก บ้านน้ำกระจาย อำเภอเมืองสงขลา ไปบรรจบกับทางหลวงแผ่นดินหมายเลข 43 ที่บ้านควนลัง อำเภอหาดใหญ่ (สำนักงานสถิติสงขลา, 2539-2551)

ถนนสายย่อยที่สำคัญภายในอำเภอเมืองสงขลา ได้แก่ ถนนวิเชียรชม ถนนชลาทัศน์ ถนนไทรบุรี ถนนยะหริ่ง ถนนรามัญ ถนนปละท่า ถนนจนะ ถนนสะเดา ถนนไชยา ถนนไทรงาม ถนนราชอุทิศ ถนนชลเจริญ ถนนนางงาม ถนนนครนอก ถนนนครใน ถนนทะเลหลวง ถนนเก้าห้อง ถนนแหล่งพระราม นอกจากนี้ยังมีสะพานที่สำคัญซึ่งเป็นสะพานที่ยาวที่สุดในประเทศไทย คือ สะพานติณสูลานนท์ (คณะกรรมการฝ่ายประมวลเอกสาร และจดหมายเหตุ, 2542)

สะพานติณสูลานนท์ เป็นสะพานเชื่อมเกาะยอ 2 ด้าน ระหว่างอำเภอเมืองสงขลา กับ ตำบลเกาะยอ และตำบลเกาะยอกับอำเภอสิงหนคร สร้างข้ามทะเลสาบสงขลา โดยแบ่งออกเป็น 2 ช่วงความยาวของสะพาน 940 เมตร และ 1,700 เมตรตามลำดับ เริ่มก่อสร้างระหว่าง พ.ศ. 2527-2529 ปัจจุบันเนื่องจากเส้นทางคมนาคมผ่านสะพานติณ-สุลานนท์ที่มีความสำคัญทางเศรษฐกิจสูง จำเป็นที่จะต้องรองรับการคมนาคมที่คับคั่ง ปัจจุบันจึงได้มีโครงการจัดสร้างเป็น สะพานคู่ขนานมี 4 ช่องการจราจร เพื่อเพิ่มประสิทธิภาพการคมนาคมขนส่งในพื้นที่ (สำนักงานสถิติสงขลา, 2539-2551)

ภาพที่ 4.3

สะพานติณสูลานนท์ (สะพานเดี่ยว)



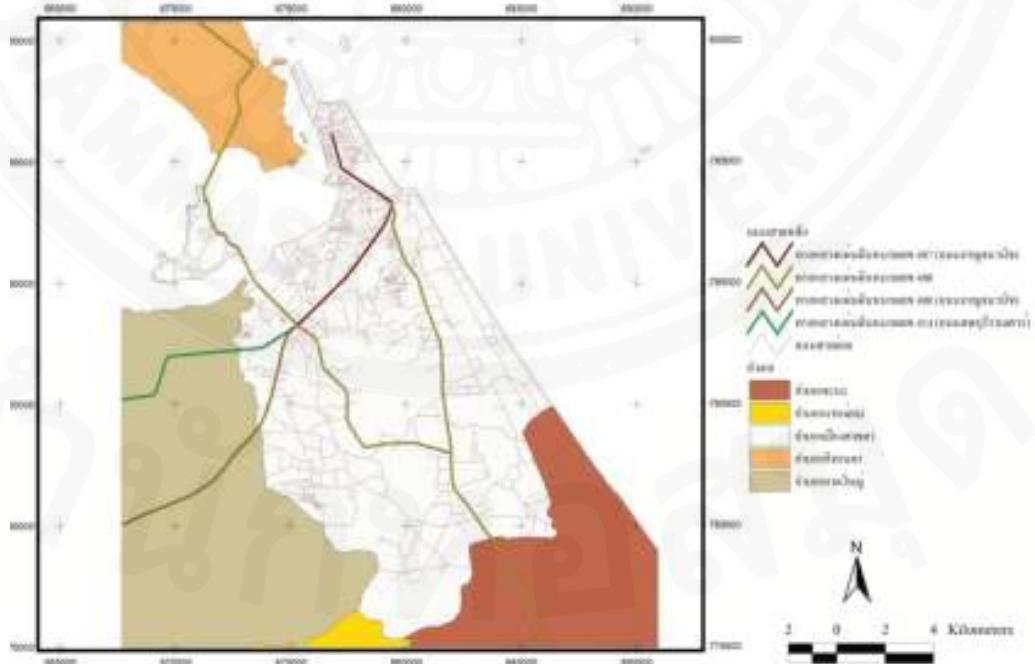
ที่มา: บริษัท แวบแพกมาร์เก็ตติ้ง จำกัด, 2552

ภาพที่ 4.4
สะพานติณสูลานนท์ (สะพานคู่)



ที่มา: ซีดีเยลโล่เพจเจส, 2552

ภาพที่ 4.5
โครงข่ายถนนสายหลัก

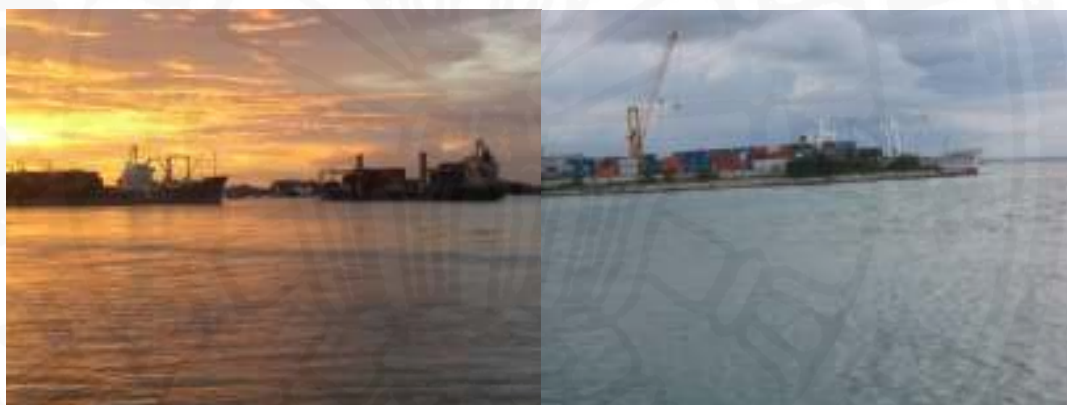


ที่มา: กรมพัฒนาที่ดิน, 2552 (ข้อมูลรวบรวมตั้งแต่ ปี 2533-2545)

4.2.2 การคมนาคมทางน้ำ

ท่าเรือน้ำลึกสงขลาตั้งอยู่ที่ตำบลหัวเขา อำเภอสิงหนคร มีท่าเทียบเรือ 3 ท่า รองรับสินค้าได้ 1.1 ล้านตัน/ปี ใน พ.ศ 2545 ปริมาณสินค้านำเข้า-ส่งออก ที่ใช้บริการขนส่งสินค้าผ่านท่าเรือน้ำลึกสงขลา จำนวน 1.2 ล้านตัน จึงจำเป็นต้องมีการขยายท่าเรือน้ำลึกสงขลา เพื่อสามารถรองรับปริมาณการขนส่งสินค้าได้มากขึ้น

ภาพที่ 4.6
ท่าเรือน้ำลึกสงขลา



ที่มา: จากการสำรวจ

ท่าเทียบเรือประมงเทศบาลเมืองสงขลา เป็นท่าเทียบเรือที่สำคัญที่สุดของภาคใต้ อยู่บริเวณท่าสะพาน ตำบลเขารูปช้าง ประกอบด้วยท่าเทียบเรือประมงใหญ่ยาว 340 เมตร และท่าเทียบเรือประมงเล็กยาว 275 เมตร มีเรือประมงเข้าเทียบท่าประมาณ 30-40 ลำต่อวัน

ท่าเทียบเรือของกองทัพเรือ บริเวณหน้าสถานีทหารเรือสงขลา เป็นท่าเทียบเรือที่สำคัญทางยุทธศาสตร์ สำหรับจอดเรือรบ และส่งกำลังบำรุง

แพขนานยนต์ ให้บริการข้ามฟากระหว่างอำเภอเมืองสงขลา กับอำเภอสิงหนคร โดยมีสถิติผู้ใช้บริการมีทั้งพ่อค้า ข้าราชการ นักเรียน นักศึกษา นักท่องเที่ยว และประชาชนทั่วไป ประกอบด้วยประชาชนประมาณ 4,000 คน/วัน รถจักรยานยนต์ประมาณ 3,000 คัน/วัน รถยนต์ประมาณ 1,500 คัน/วัน เป็นอีกทางเลือกในการคมนาคมขนส่ง ที่ประชาชนนิยมใช้เดินทาง

ระหว่างอำเภอเมืองสงขลากับอำเภอสิงหนคร เพื่ออำนวยความสะดวกในการเดินทางโดยใช้สะพาน-
ติณสุลานนท์ (สำนักงานสถิติสงขลา, 2539-2551)

ภาพที่ 4.7
แพขนานยนต์



ที่มา: จากการสำรวจ

4.2.3 การคมนาคมทางอากาศ

ท่าอากาศยานหาดใหญ่ เป็นสนามบินนานาชาติตั้งอยู่ที่อำเภอคลองหอยโข่ง ห่าง
จากอำเภอเมืองสงขลาประมาณ 50 กิโลเมตร มีบทบาทสำคัญต่อการขนส่งผู้โดยสาร การขนส่ง
สินค้าทั้งในประเทศและต่างประเทศ และยังเป็นช่องทางการเดินทางของชาวมุสลิมในช่วงการ
เดินทางไปแสวงบุญที่ นครเมกกะ ประเทศซาอุดีอาระเบียโดยตรงอีกด้วย ปัจจุบันมีผู้โดยสาร
มากกว่า 800,000 คน/ปี เที่ยวบิน 9,500 เที่ยวบิน/ปี และบริการขนถ่ายสินค้ามากกว่า 12,000 ตัน/ปี

สนามบินสงขลา ตั้งอยู่ในเขตเทศบาลนครสงขลา อยู่ในบริเวณของสถานีทหารเรือ
สงขลา เป็นสนามบินของทางราชการ กองทัพเรือจะใช้เป็นภารกิจหลักในการตรวจตระเวนยามฝั่ง
ปัจจุบันเปิดให้เอกชนเข้ามาใช้เครื่องบินเล็กเพื่อลำเลียงแรงงานไปยังแท่นขุดเจาะน้ำมันกลาง
ทะเลอ่าวไทย (สำนักงานสถิติสงขลา, 2539-2551)

4.2.4 สาธารณูปโภค

ไฟฟ้า อำเภอเมืองสงขลาเป็นที่ตั้งของ สำนักงานการไฟฟ้าส่วนภูมิภาค รับผิดชอบการจ่ายไฟฟ้าในพื้นที่อำเภอเมืองสงขลา อำเภอจะนะ อำเภอนาทวี อำเภอสิงหนคร อำเภอสะบ้าย้อย และอำเภอเทพา ในปี 2550 อำเภอเมืองสงขลา มีจำนวนผู้ใช้ไฟฟ้าจำนวน 46,196 ราย

ประปา อำเภอเมืองสงขลาได้รับน้ำประปาจากสำนักงานประปาภาคใต้ใหญ่ ในปี พ.ศ. 2550 มีจำนวนผู้ใช้ น้ำ 33,754 ราย มีปริมาณน้ำที่จำหน่ายแก่ผู้ใช้ 11,425,645 ลูกบาศก์เมตร

สำหรับการให้บริการด้านโทรศัพท์ มีหน่วยงานบริการชุมสายโทรศัพท์จำนวน 1 แห่ง มีบริการโทรศัพท์สาธารณะรวม 190 แห่ง สามารถให้บริการเป็นแบบตู้หยอดเหรียญ และการ์ด ในตู้เดียวกัน

การจัดเก็บขยะมูลฝอย เป็นการดำเนินการของเทศบาลนครสงขลา จัดเก็บรวบรวมและขนส่งขยะมูลฝอย ใช้หลักการฝังกลบสำหรับที่ดินที่ใช้ในการกำจัดขยะมูลฝอยตั้งอยู่บนที่สาธารณะประโยชน์ ในตำบลเกาะเต่า ขณะนี้มีพื้นที่ทั้งหมด 400 ไร่ และเป็นพื้นที่บอบำบัดน้ำเสียจำนวน 195 ไร่ โดยมีการใช้พื้นที่ร่วมกับองค์การปกครองส่วนท้องถิ่นในเขตอำเภอเมืองสงขลา (ผังเมืองรวมเมืองสงขลา, 2551)

4.2.5 สาธารณูปการ

ด้านการศึกษา ระดับการให้บริการด้านการศึกษาจัดอยู่ในระดับเกณฑ์ดีเนื่องจากมีสถาบันการศึกษาทุกระดับชั้น มีสถาบันระดับอุดมศึกษา 3 แห่ง ได้แก่ มหาวิทยาลัยทักษิณ มหาวิทยาลัยราชภัฏสงขลา มหาวิทยาลัยเทคโนโลยีราชมงคล วิทยาเขตศรีวิชัย

ด้านสาธารณสุขมีโรงพยาบาลของรัฐ 1 แห่ง คือ โรงพยาบาลสงขลา โรงพยาบาลรัฐนอกสังกัด 1 แห่ง สถานีนอนามัย 10 แห่ง และคลินิกทุกประเภท 75 แห่ง ซึ่งสถานพยาบาลส่วนใหญ่ก็มีเครื่องมือทางการแพทย์ที่ทันสมัยและเพียงพอต่อความต้องการของประชากรในพื้นที่ อีกทั้งยังให้บริการแก่ประชากรพื้นที่ใกล้เคียงอีกด้วย (ผังเมืองรวมเมืองสงขลา, 2551)

4.2.6 หน่วยงานราชการ

อำเภอเมืองสงขลาเป็นที่ตั้งของหน่วยงานราชการที่สำคัญของระดับจังหวัดและระดับภูมิภาค ซึ่งส่วนใหญ่จะตั้งอยู่ใจกลางเมือง คือ ตำบลบ่อยาง มีดังนี้ (ตารางที่ 4.2)

ตารางที่ 4.2

หน่วยงานราชการระดับจังหวัดและระดับภาค อำเภอเมืองสงขลา

ลำดับที่	ชื่อหน่วยงานราชการ	สถานที่ตั้ง
1	ทัศนสถานบำบัดพิเศษสงขลา	ตำบลเกาะแต้ว
2	โยธาธิการจังหวัดสงขลา	ตำบลบ่อยาง
3	เรือนจำจังหวัดสงขลา	ตำบลเขารูปช้าง
4	แรงงานและสวัสดิการสังคมจังหวัด	ตำบลบ่อยาง
5	สวัสดิการและคุ้มครองแรงงานจังหวัด	ตำบลบ่อยาง
6	ประกันสังคมจังหวัดสงขลา	ตำบลพะวง
7	ประชาสงเคราะห์จังหวัด	ตำบลบ่อยาง
8	กรมธนารักษ์จังหวัด	ตำบลบ่อยาง
9	สำนักงานขนส่งจังหวัด	ตำบลพะวง
10	สำนักงานพาณิชย์จังหวัด	ตำบลบ่อยาง
11	ศาลเยาวชนจังหวัดสงขลา	ตำบลบ่อยาง
12	ศาลแขวงสงขลา	ตำบลบ่อยาง
13	ศาลอัยการภาค 9	ตำบลบ่อยาง
14	สำนักงานสรรพสามิตจังหวัดสงขลา	ตำบลบ่อยาง
15	กองเรือภาคที่ 2	ตำบลบ่อยาง
16	ฐานทัพเรือสงขลา	ตำบลบ่อยาง
17	กองพันทหารปืนใหญ่	ตำบลบ่อยาง
18	กองพันทหารราบที่ 8 กรมทหารราบที่ 3	ตำบลบ่อยาง
19	สำนักงานป่าไม้สงขลา	ตำบลบ่อยาง

ตารางที่ 4.2 (ต่อ)

ลำดับที่	ชื่อหน่วยงานราชการ	สถานที่ตั้ง
20	ปศุสัตว์ เขต 9	ตำบลเขารูปช้าง
21	สถาบันวิจัยการเพาะเลี้ยงสัตว์น้ำชายฝั่ง	ตำบลบ่อยาง
22	สำนักงานอนุรักษ์ทรัพยากรประมงทะเลจังหวัดสงขลา	ตำบลบ่อยาง
23	สำนักงานตรวจบัญชีสหกรณ์สงขลา	ตำบลบ่อยาง
24	หน่วยแพขนานยนต์สงขลา	ตำบลบ่อยาง
25	ตำรวจภูธรภาค 9	ตำบลบ่อยาง
26	ตำรวจตระเวนชายแดนภาค 4	ตำบลบ่อยาง
27	กองกำกับการตำรวจตระเวนชายแดนที่ 43	ตำบลบ่อยาง
28	กองตำรวจน้ำ	ตำบลบ่อยาง
29	ด่านตรวจคนเข้าเมืองท่าเรือสงขลา	ตำบลบ่อยาง
30	เรือนจำกลางสงขลา	ตำบลเขารูปช้าง

ที่มา: สำนักงานอำเภอเมืองสงขลา, 2552

4.2.7 เทคโนโลยี

ปัจจุบันในอ่าวไทย บริเวณพื้นที่จังหวัดนครศรีธรรมราช จังหวัดสุราษฎร์ธานี และจังหวัดสงขลา ได้มีการสำรวจค้นพบพลังงานปิโตรเลียมและเริ่มมีการขุดเจาะก๊าซธรรมชาติและน้ำมัน กลางอ่าวไทย จำเป็นอย่างยิ่งที่บริเวณพื้นที่ชายฝั่ง จะต้องมืท่าเรือและฐานส่งกำลังบำรุง การขุดเจาะก๊าซและน้ำมันในอ่าวไทย เพื่อรองรับการขนถ่ายวัตถุดิบ เครื่องมือและอุปกรณ์ต่าง ๆ มายังบริเวณฝั่งพื้นดิน ดังนั้นพื้นที่จังหวัดสงขลาส่วนที่ติดกับอ่าวไทย โดยเฉพาะพื้นที่ อำเภอเมืองสงขลา และอำเภอสิงหนคร จึงเป็นพื้นที่ที่รองรับอุตสาหกรรมการส่งกำลังบำรุง การขุดเจาะก๊าซและน้ำมันในอ่าวไทย โดยมีบริษัทน้ำมัน ของทางภาคเอกชนได้มาตั้งฐานการส่งกำลังบำรุงขึ้น ในพื้นที่ดังกล่าว

4.3 สภาพทางเศรษฐกิจ

ลักษณะพื้นที่อำเภอเมืองสงขลา เป็นเมืองที่มีทะเลสาบและทะเลอ่าวไทยล้อมรอบ ทั้ง 3 ด้าน (ทิศเหนือ ทิศตะวันออกและทิศตะวันตก) และอยู่ห่างจากอำเภอหาดใหญ่ 27 กิโลเมตร ดังนั้นโครงสร้างทางเศรษฐกิจของชุมชนเมืองสงขลาจึงเป็นลักษณะที่หลากหลาย ทั้งด้านอุตสาหกรรมท่องเที่ยวเนื่องเกี่ยวกับการประมงและการค้าบริการ ที่เชื่อมโยงกับพื้นที่อำเภอหาดใหญ่ ส่วนพื้นที่เกษตรกรรมที่อยู่ภายนอกเขตเทศบาลนครสงขลา เป็นการเกษตรที่หลากหลายทั้งสวนยางพารา นาข้าว และสวนผลไม้ผู้ดำเนินกิจการเป็นบุคคลในท้องถิ่นและต่างจังหวัด ส่วนของลูกจ้างทั้งในภาคการเกษตรและอุตสาหกรรมมาจากหลาย ๆ จังหวัดในทุกภาคของประเทศ และบางส่วนเป็นแรงงานในพื้นที่เอง (ผังเมืองรวมเมืองสงขลา, 2551)

4.3.1 ด้านพาณิชยกรรม

การประกอบธุรกิจการค้า และบริการชุมชนเมืองสงขลา ส่วนใหญ่ยังคงมุ่งให้บริการแก่ประชากรในชุมชนเป็นหลัก โดยมีบริเวณที่เป็นศูนย์กลางที่ให้บริการแก่ชุมชน คือ ในเขตเทศบาลนครสงขลาหรือตำบลบ่อยาง ซึ่งเป็นศูนย์กลางของจังหวัด ใน พ.ศ. 2550 มีสถานประกอบการค้าและบริการทั้งสิ้นประมาณ 6,590 แห่ง และเมื่อพิจารณาถึงประเภทของกิจการค้าและบริการแล้วปรากฏว่าสถานประกอบการ ส่วนใหญ่จะเป็นร้านค้าปลีกและร้านค้าบริการ ได้แก่ ร้านขายสินค้าอุปโภคที่จำเป็นในชีวิตประจำวัน เช่น ร้านขายของเบ็ดเตล็ด ขายอาหารและเครื่องดื่ม และร้านขายของชำ เป็นต้น (ผังเมืองรวมเมืองสงขลา, 2551)

4.3.2 ด้านเกษตรกรรม

ในเขตผังเมืองรวมเมืองสงขลา มีพื้นที่ประมาณ 96,125 ไร่ เป็นพื้นที่เพื่อเกษตรกรรมประมาณ 65,310 ไร่ หรือร้อยละ 67.94 ของพื้นที่ทั้งหมด โดยมีพื้นที่ปลูกยางพารามากที่สุด ปะปนกับการเกษตรชนิดอื่นคือ นาข้าวและสวนผลไม้ ซึ่งบริเวณการทำสวนยางพาราอยู่นอกเขตเทศบาลนครสงขลาทั้งหมด ทั้งที่เป็นเจ้าของกิจการเองและเป็นผู้รับจ้าง (ผังเมืองรวมเมืองสงขลา, 2551)

4.3.3 ด้านอุตสาหกรรม

สถานประกอบการด้านอุตสาหกรรม ในเขตอำเภอเมืองสงขลา ยังคงมีบทบาทที่สำคัญทางเศรษฐกิจหลักของชุมชน โดยใน พ.ศ. 2550 มีจำนวนโรงงานทั้งสิ้น จำนวน 168 แห่ง ส่วนใหญ่เป็นกิจการที่เกี่ยวข้องกับโรงกลึงเหล็กและฐานซ่อมบำรุงการผลิตน้ำมันในท้องทะเลอ่าวไทย รองลงมาได้แก่ กิจการอุตสาหกรรมรับทำทอง แปรรูปสัตว์น้ำทะเล และผลิตขนมอบ เป็นต้น จำนวนแรงงานในเขตผังเมืองรวมเมืองสงขลามีสั่ง 3,822 คน มีสถานะเป็นเจ้าของกิจการจำนวน 2,023 คน หรือร้อยละ 52.95 ส่วนที่เหลือมีสถานะเป็นลูกจ้างจำนวน 1,798 คน หรือคิดเป็นร้อยละ 47.05 (ผังเมืองรวมเมืองสงขลา, 2551)

4.3.4 ด้านประมง

อำเภอเมืองสงขลามีท่าเทียบเรือที่มีขนาดใหญ่ทำให้เรือประมงจำนวนมากหมุนเวียนมาเทียบท่า เพื่อขนถ่ายสินค้า โดยในปี พ.ศ. 2549 อำเภอเมืองสงขลามีเรือประมงที่มาจากทะเลเบียดเครื่องมือประมงทั้งสิ้น 932 ลำ ผลผลิตจากการประมงทะเลใน พ.ศ. 2549 กับ พ.ศ. 2548 พบว่าผลผลิตจากการประมงใน พ.ศ. 2549 ลดลงจำนวน 1,203,908 กิโลกรัม ทั้งนี้ เนื่องจากเรือประมงจำนวนหนึ่งหยุดทำการประมงเพราะราคาน้ำมันซึ่งต้นทุนทำการประมงมีราคาสูงขึ้น นอกจากนี้ยังมีธุรกิจต่อเนื่องเกี่ยวกับการประมงทะเลที่สำคัญ โรงน้ำแข็ง โรงงานผลิตภัณฑสัตว์น้ำแช่แข็ง โรงงานปลากระป๋อง (ผังเมืองรวมเมืองสงขลา, 2551)

4.3.5 ด้านศุลกากร

อำเภอเมืองสงขลามีด่านศุลกากรสงขลา ตั้งอยู่บริเวณพื้นที่ท่าเรือน้ำเรื่อน้ำลึกสงขลา (ฝั่งอำเภอสิงหนคร) สินค้ามีการนำเข้าและส่งออกผ่านทางเรือขนส่งสินค้า สินค้าสำคัญที่ส่งออกผ่านด่านศุลกากรสงขลา ได้แก่ ยางพารา สัตว์น้ำแช่แข็ง น้ำมันดิบ ไม้ยางพาราแปรรูป เป็นต้น ใน พ.ศ. 2550 มีมูลค่าการนำเข้า 43,415.62 ล้านบาท มีมูลค่าการส่งออก 82,922.88 ล้านบาท มีมูลค่าการค้ารวม 126,318.50 ล้านบาท (สำนักงานพาณิชย์จังหวัดสงขลา, 2550)

4.3.6 ราคาที่ดินในอำเภอเมืองสงขลา

อำเภอเมืองสงขลามีราคาที่ดินอยู่ในระดับที่สูงเมื่อเปรียบเทียบกับพื้นที่ใกล้เคียง ทั้งนี้เป็นผลมาจากศักยภาพของพื้นที่ที่สามารถสร้างผลประโยชน์ได้อย่างสูง โดยพื้นที่ในเขตเทศบาลมีราคาประเมินที่ดินเฉลี่ย 25,554 บาท/ตารางวา ส่วนพื้นที่ชานเมืองที่ติดถนนทางหลวงสายหลักมีราคาประเมินที่ดินลดลงไปเฉลี่ย 7,875 บาท/ตารางวา ดังตารางที่ 4.3 และ 4.4

ตารางที่ 4.3

ราคาประเมินที่ดินภายในเขตเทศบาลนครสงขลา

ที่ดินบริเวณ	ระยะ	ราคาประเมิน ปี พ.ศ. 2551 - 2554 (บาท/ตารางวา) ต่ำสุด-สูงสุด
ที่ดินติดถนนไทรบุรี	20	20000-60000
ที่ดินติดถนนไทรงาม	20	21250-40000
ที่ดินติดถนนกำแพงเพชร	20	30000
ที่ดินติดถนนจะนะ	20	50000-55000
ที่ดินติดถนนฉวาง	20	25000-30000
ที่ดินติดถนนชลเจริญ	20	16000-25000
ที่ดินติดถนนชัยมงคล	20	22,500-27,000
ที่ดินติดถนนชายเขา	20	17,500
ที่ดินติดถนนทะเลน้อย	20	12,500-20,000
ที่ดินติดถนนทะเลหลวง	20	15,500-35,000
ที่ดินติดถนนนครใน	20	40,000-65,000
ที่ดินติดถนนนครนอก	20	30,000-50,000
ที่ดินติดถนนนราธิวาส	20	25,000
ที่ดินติดถนนนอกสวน	20	15,000
ที่ดินติดถนนนางงาม	20	35,000-42,500

ตารางที่ 4.3 (ต่อ)

ที่ดินบริเวณ	ระยะ (เมตร)	ราคาประเมิน ปี พ.ศ. 2551 - 2554 (บาท/ตารางวา) ต่ำสุด-สูงสุด
ที่ดินติดถนนนาทวี	20	20,000
ที่ดินติดถนนนาสาร	20	17,500-21,250
ที่ดินติดถนนบริรักษ์อุทิศ	20	20,000
ที่ดินติดถนนประกอบ	20	25,000
ที่ดินติดถนนปละท่า	20	15,000-35,000
ที่ดินติดถนนปัตตานี	20	25,000-35,000
ที่ดินติดถนนพัทลุง	20	35,000
ที่ดินติดถนนยะลา	20	25,000
ที่ดินติดถนนยะหริ่ง	20	35,000
ที่ดินติดถนนรองเมือง	20	30,000-33,750
ที่ดินติดถนนรามวิถี	20	20,000-56,250
ที่ดินติดถนนรามัญ	20	25,000-42,500
ที่ดินติดถนนลูกเสือ	20	10,000
ที่ดินติดถนนวิเชียรชม	20	25,000-55,000
ราคาประเมินสูงสุด	20	65,000
ราคาประเมินต่ำสุด	20	10,000
ราคาประเมินเฉลี่ย	20	25,554

ที่มา: กรมธนารักษ์, 2552

ตารางที่ 4.4
ราคาประเมินที่ดินนอกเขตเทศบาลนครสงขลา

ที่ดินบริเวณ	ระยะ (เมตร)	ราคาประเมิน ปี พ.ศ. 2551 - 2554 (บาท/ตารางวา) ต่ำสุด-สูงสุด
ที่ดินติดทางหลวงแผ่นดินหมายเลข 407 (ถนนกาญจนวนิช)	40	5000-7000
ที่ดินติดทางหลวงแผ่นดินหมายเลข 408	40	5000
ที่ดินติดทางหลวงแผ่นดินหมายเลข 408 (พะวง-ทุ่งหวัง)	40	1000-2000
ที่ดินติดทางหลวงแผ่นดินหมายเลข 408 (สงขลา-นาทวี)	40	1500-5000
ที่ดินติดทางหลวงแผ่นดินหมายเลข 414	40	5000

ที่มา: กรมธนารักษ์, 2552

4.4 นโยบาย

4.4.1 แผนพัฒนาเศรษฐกิจและสังคมแห่งชาติ ฉบับที่ 5 (พ.ศ. 2525-2529)

เป็นแผนพัฒนาเศรษฐกิจและสังคมแห่งชาติฉบับแรก ที่มีแนวคิดเกี่ยวกับการพัฒนาเชิงพื้นที่ กระจายความเจริญและกิจกรรมเศรษฐกิจไปสู่ส่วนภูมิภาค สาเหตุเพราะ เกิดการเติบโตของเมืองที่อัดแน่นอยู่เฉพาะในเมืองหลวงอย่างกรุงเทพมหานครเพียงเมืองเดียว อันเนื่องมาจากส่วนภูมิภาคยังขาดการพัฒนาด้านโครงสร้างพื้นฐาน เพื่อรองรับกิจการภาคอุตสาหกรรมที่จะกระจายไปยังส่วนภูมิภาค และการใช้ที่ดินในเมืองไม่เป็นระเบียบ ไม่มีการใช้ผังบังคับควบคุมการใช้ที่ดินเมือง จึงทำให้การขยายตัวของเมืองไม่เป็นไปตามความเป็นจริงของเมือง

แผนพัฒนาเศรษฐกิจและสังคมแห่งชาติ ฉบับที่ 5 จึงได้คัดเลือก 5 เมืองหลักในภูมิภาคต่าง ๆ ได้แก่ เมืองเชียงใหม่ เมืองขอนแก่น เมืองชลบุรี เมืองนครราชสีมา และเมืองสงขลา-หาดใหญ่ มาพัฒนาตามแผนการพัฒนาเมืองหลักในส่วนภูมิภาค ตามแนวคิดพัฒนา “พื้นที่เฉพาะ

5 แห่ง” และ “พัฒนาระบบเมือง” โดยให้เมืองดังกล่าวนี้เป็นเมืองหลักในการพัฒนาในแต่ละภูมิภาค โดยมีมาตรการพัฒนาที่เกี่ยวข้องกับจังหวัดสงขลา ดังนี้

1) เสริมสร้างบทบาทและกิจกรรมที่สำคัญของเมืองหลัก เมืองสงขลา-หาดใหญ่ พัฒนาให้เป็นศูนย์กลางความเจริญทางเศรษฐกิจของภาคใต้ ให้เชื่อมโยงกับระบบเศรษฐกิจของประเทศ โดยพัฒนาเมืองสงขลาให้เป็นเมืองท่าส่งสินค้าออกที่สำคัญ และพัฒนาเมืองหาดใหญ่ให้เป็นศูนย์กลางการคมนาคมขนส่ง การค้าและบริการ ส่งเสริมอุตสาหกรรมท่องเที่ยว และพัฒนาอุตสาหกรรมการส่งออกและอุตสาหกรรมที่ใช้วัตถุดิบในท้องถิ่น โดยเฉพาะอุตสาหกรรมที่ใช้ยางพารา อุตสาหกรรมประมง และอุตสาหกรรมการส่งกำลังบำรุง การขุดเจาะก๊าซและน้ำมันในอ่าวไทยตอนล่างด้วย

2) ขยายฐานเศรษฐกิจของเมืองหลักให้เป็นแหล่งจ้างงาน เร่งจัดตั้งนิคมอุตสาหกรรมในเมืองหลักที่เหมาะสม คือ เมืองสงขลา-หาดใหญ่ เมืองชลบุรี และเมืองเชียงใหม่-ลำพูน และจัดตั้งย่านอุตสาหกรรมในเมืองหลักอื่น ๆ เพื่อสนองการขยายตัวของอุตสาหกรรมขนาดย่อมอีกทางหนึ่ง โดยกำหนดบริเวณที่เหมาะสมและมีบริการพื้นฐานต่าง ๆ อยู่บ้างแล้วขึ้นเป็นย่านอุตสาหกรรม

3) พัฒนาบริการสังคม เร่งปรับปรุงแหล่งเสื่อมโทรมโดยการยกระดับมาตรฐานและจัดสร้างที่อยู่อาศัยให้แก่ประชาชนที่มีรายได้น้อยในเมืองหลัก ได้แก่ เมืองสงขลา เมืองชลบุรี เมืองนครราชสีมา และเมืองเชียงใหม่

4) การพัฒนาบริการขั้นพื้นฐานต่าง ๆ ที่จำเป็นให้แก่เมืองหลัก ปรับปรุงและขยายระบบขนส่งหลักที่จำเป็นของเมือง โดยเฉพาะการจัดสร้างท่าเรือน้ำลึกสงขลาปรับปรุงและขยายสนามบินในเมืองเชียงใหม่และหาดใหญ่ให้เป็นสนามบินระหว่างประเทศ พัฒนาสนามบินขอนแก่นให้ได้มาตรฐานขั้น ศึกษาคความเหมาะสมในการสร้างสถานีขนส่งสินค้าชานเมืองหลักในเชียงใหม่ เมืองขอนแก่น และเมืองหาดใหญ่ พร้อมทั้งวางแผนแม่บทและจัดระบบการจราจรของเมืองหลักที่จำเป็น คือ เมืองชลบุรี เมืองหาดใหญ่และเมืองเชียงใหม่

5) การใช้ประโยชน์ที่ดินของเมืองหลัก เร่งให้มีการประกาศใช้บังคับผังเมืองรวมและผังเมืองเฉพาะของเมืองหลักทุกแห่ง เพื่อควบคุมการใช้ประโยชน์ที่ดินในเมืองให้มีประสิทธิภาพและสอดคล้องกับการขยายตัวของชุมชนเมือง ความเจริญทางเศรษฐกิจ และโครงข่ายบริการพื้นฐานรวมถึงการพิจารณาขยายเขตเทศบาลเมืองหลักที่ความเจริญของชุมชนได้ขยายตัวออกไปนอกเขตเทศบาลให้ตรงกับสภาพความเป็นจริง โดยยึดเขตความเจริญทางเศรษฐกิจ ซึ่งอาจ

ครอบคลุมเขตสุขภาพที่ความเจริญของเมืองต่อเนื่องไปถึงด้วย ได้แก่ เมืองเชียงใหม่ เมืองนครราชสีมา เมืองชลบุรี และเมืองสงขลา

4.4.2 แผนพัฒนาเศรษฐกิจและสังคมแห่งชาติ ฉบับที่ 6 (พ.ศ. 2530-2534)

ในแผนพัฒนาเศรษฐกิจและสังคมแห่งชาติ ฉบับที่ 6 เป็นการดำเนินงานต่อเนื่องตามแผนพัฒนาเศรษฐกิจและสังคมแห่งชาติ ฉบับที่ 5 ตามแผนการพัฒนาเมืองศูนย์กลางความเจริญในภูมิภาคอย่างเป็นระบบ เพื่อให้แผนงานหรือโครงการต่าง ๆ ที่อยู่ในแผนพัฒนาเศรษฐกิจและสังคมแห่งชาติ ฉบับที่ 5 ได้สำเร็จลุล่วงรวมทั้งได้กำหนดแนวนโยบายต่าง ๆ เพื่อเพิ่มศักยภาพในการพัฒนาเมืองและเกี่ยวข้องกับจังหวัดสงขลา ดังนี้

1) กำหนดเป้าหมายการพัฒนาเมืองศูนย์กลางความเจริญ เพิ่มขึ้นในภูมิภาคเป็น 24 เมือง (25 เทศบาล) โดยพิจารณาจากบทบาทของเมืองดังกล่าวทางเศรษฐกิจ ขนาดประชากร และการจ้างงาน ตลอดจนทั้งระดับของบริการพื้นฐานทางเศรษฐกิจและสังคม และบทบาทที่เมืองดังกล่าวจะส่งอิทธิพลการพัฒนาต่อพื้นที่ชนบทโดยรอบอย่างทั่วถึง

(1) เมืองหลักที่ดำเนินการพัฒนาต่อเนื่อง 5 เมือง คือ เชียงใหม่ ขอนแก่น นครราชสีมา สงขลา-หาดใหญ่ และชลบุรี ซึ่งเน้นการดำเนินแผนงานและโครงการต่อเนื่องให้แล้วเสร็จเป็นลำดับแรก

(2) จัดระบบบริการพื้นฐานทางเศรษฐกิจ สังคม และสิ่งแวดล้อมให้สอดคล้องกับมาตรการทางผังเมือง โดยเฉพาะการปรับปรุงระบบสาธารณูปการในเขตเมือง พร้อมทั้งวางโครงข่ายการคมนาคมขนส่งหลักที่เชื่อมโยงเมืองศูนย์กลางเข้ากับระบบเศรษฐกิจของประเทศ เช่น ท่าอากาศยาน ท่าเรือน้ำลึก เป็นต้น

2) แผนการพัฒนาบริการพื้นฐานทางเศรษฐกิจ สังคม และสิ่งแวดล้อม

(1) พัฒนาการขนส่ง เร่งก่อสร้างท่าเรือน้ำลึกสงขลาและภูเก็ต ต่อเนื่องจากแผนพัฒนาฯ ฉบับที่ 5 ให้แล้วเสร็จ ตลอดจนใช้ท่าเรือชายฝั่ง ให้เกิดประโยชน์อย่างเต็มที่

(2) เพิ่มขีดความสามารถการขนส่งทางอากาศของเมืองศูนย์กลางต่าง ๆ โดยปรับปรุงท่าอากาศยานขอนแก่น หาดใหญ่ และสุราษฎร์ธานีต่อเนื่องให้แล้วเสร็จ

3) แผนพัฒนาที่อยู่อาศัยและปรับปรุงสาธารณูปการในเขตเมือง

(1) ปรับปรุงโครงข่ายสาธารณูปการในเขตเมือง เช่น ระบบระบายน้ำ การป้องกันน้ำท่วมและการกำจัดน้ำเสีย ระบบถนนและสะพาน การกำจัดขยะมูลฝอย

(2) ก่อสร้างที่อยู่อาศัยแก่ผู้มีรายได้น้อย ในลักษณะบ้านสร้างบางส่วนตามโครงการที่อยู่อาศัย หาดใหญ่ ราชบุรี สุราษฎร์ธานี นครศรีธรรมราช ชลบุรี อุตรธานี ลำปาง นครราชสีมา และอุบลราชธานี ประมาณ 3,000 หน่วย

4) แผนการจัดระเบียบการใช้ที่ดิน

(1) เร่งประกาศบังคับใช้ผังเมืองรวมของเมืองศูนย์กลางความเจริญทุกแห่ง เสริมสร้างขีดความสามารถของส่วนท้องถิ่นในการวางผังเมืองและนำไปใช้ปฏิบัติให้เกิดผล และปรับปรุงเขตเทศบาลเมืองให้สอดคล้องกับเขตความเจริญที่เป็นจริง

(2) นำมาตรการทางผังเมืองมาใช้ปฏิบัติอย่างเข้มงวด เพื่อควบคุมกิจการอุตสาหกรรมให้อยู่ในย่านอุตสาหกรรมที่กำหนดตามผังเมืองรวม โดยให้หน่วยปฏิบัติยึดเป็นเงื่อนไขที่สำคัญในการออกใบอนุญาต

4.4.3 แผนพัฒนาเศรษฐกิจและสังคมแห่งชาติ ฉบับที่ 7 (พ.ศ. 2535-2539)

ต่อเนื่องจากแผนพัฒนาเศรษฐกิจและสังคมแห่งชาติ ฉบับที่ 6 เป็นช่วงที่มีการขยายตัวทางเศรษฐกิจสูงมาก เกินกว่าเป้าหมายที่วางไว้ถึงหนึ่งเท่าตัว โดยมีการขยายตัวทางเศรษฐกิจเฉลี่ยร้อยละ 10.5 ต่อปี ปัจจัยสำคัญที่ผลักดันให้เศรษฐกิจไทยขยายตัวในอัตราสูงเช่นนี้ได้แก่ การขยายตัวของการส่งออก การลงทุน และการท่องเที่ยว เป็นต้น แต่การเติบโตทางเศรษฐกิจ เป็นการเติบโตที่สวนทางกับปัญหาทางสังคมที่รุนแรงขึ้น ดังนั้นในแผนพัฒนาฯ ฉบับที่ 7 จึงได้ให้ความสำคัญไปที่การพัฒนาคมนด้วยเช่นกัน ในส่วนของการพัฒนาพื้นที่แผนพัฒนาฯ ฉบับที่ 7 ยังคงให้ความสำคัญกับการพัฒนาพื้นที่เมืองศูนย์กลางความเจริญในส่วนภูมิภาคให้เป็นฐานเศรษฐกิจหลักของแต่ละภูมิภาค และได้ริเริ่มพัฒนาพื้นที่เขตเศรษฐกิจใหม่เพิ่มขึ้น เพื่อรองรับการกระจายความเจริญจากเมืองหลักในแต่ละภูมิภาคโดยมีมาตรการพัฒนาที่เกี่ยวข้องกับจังหวัดสงขลา ดังนี้

1) พัฒนาเมืองศูนย์กลางความเจริญของภาค พัฒนาสงขลา-หาดใหญ่ ให้เป็นศูนย์กลางหลักด้านการค้า บริการ การท่องเที่ยว การบริหารของภาคใต้ตอนล่าง โดยให้สงขลาเป็นเมืองท่า แหล่งท่องเที่ยว และศูนย์กลางบริหารราชการ และหาดใหญ่เป็นศูนย์กลางคมนาคม ธุรกิจการค้า การบริการ พร้อมทั้งเชื่อมโยงการพัฒนากับปัตตานี และจุดค้าชายชายแดน เช่น สะเดา (จังหวัดสงขลา) สุโงะโกลก (จังหวัดนราธิวาส) และเบตง (จังหวัดยะลา)

2) พัฒนาโครงสร้างพื้นฐานไปสู่ภูมิภาค

(1) พัฒนาการขนส่งทางบกให้เชื่อมต่อกับประเทศเพื่อนบ้าน เพื่อให้การขนส่งสินค้าผ่านแดนมีต้นทุนการขนส่งต่ำและการเดินทางตามแนวชายแดนมีความสะดวกรวดเร็วยิ่งขึ้น

(2) ปรับปรุง บูรณะ เพิ่มมาตรฐานทางหลวงแผ่นดิน และทางหลวงจังหวัด ให้สามารถรองรับการจราจรและขนส่งอย่างเต็มขีดความสามารถ ทั้งนี้ ควรพิจารณาให้มีระบบระบายน้ำในเส้นทางต่าง ๆ เพื่อป้องกันน้ำท่วมถนนด้วย

(3) การขนส่งทางน้ำ สนับสนุนการใช้ประโยชน์ท่าเรือชายฝั่ง และการขนส่งสินค้าทางชายฝั่งทะเลให้เต็มที่ยิ่งขึ้น รวมทั้งปรับปรุงขุดลอกบำรุงร่องน้ำทางเดินเรือที่มีลำดับความสำคัญสูง ให้มีขนาด และความลึกเหมาะสมกับเรือที่ใช้บริการและสภาพปริมาณน้ำ

(4) พัฒนาขีดความสามารถ และยกระดับมาตรฐานท่าอากาศยานภูมิภาคในประเทศ ที่มีได้เป็นท่าอากาศยานพาณิชย์สากล โดยเฉพาะในเรื่องความปลอดภัยและการอำนวยความสะดวก เพื่อสนับสนุนแผนการบินของสายการบินแห่งชาติและสายการบินเอกชน ให้สอดคล้องกับแผนการพัฒนากองทัพเรือ การบริการ การอุตสาหกรรม และการพาณิชย์กรรม

3) ด้านผังเมือง

(1) เร่งรัดการขยายเขตเทศบาลให้สอดคล้องกับเขตพัฒนาเมืองตามผังเมืองรวม ควบคุมไปกับการพัฒนาโครงข่ายสาธารณูปโภค สาธารณูปการต่าง ๆ ในเขตเมืองให้ทันกับการขยายตัวเมือง และสนับสนุนการสร้างเมืองใหม่เพื่อกระจายความแออัดจากเมืองศูนย์กลางที่ขยายตัวเร็ว

(2) ให้ส่วนท้องถิ่นโดยเฉพาะเทศบาลที่เป็นเป้าหมายของแผนพัฒนาฯ ฉบับที่ 7 ปรับปรุงผังเมืองรวมและร่างผังเมืองเฉพาะ เพื่อส่งเสริมอนุรักษ์บริเวณที่มีคุณค่าทางประวัติศาสตร์และสถานที่พักผ่อนหย่อนใจ และควบคุมพื้นที่ที่มีปัญหาวิกฤต

4) การกระจายอุตสาหกรรมสู่เมืองศูนย์กลาง ให้ความสำคัญต่อเมืองศูนย์กลางอุตสาหกรรม 9 แห่ง คือ เชียงใหม่ พิษณุโลก นครสวรรค์ นครราชสีมา สระบุรี สุราษฎร์ธานี และสงขลา-หาดใหญ่ โดยจัดตั้งนิคมอุตสาหกรรมพร้อมกับบริการสาธารณูปโภคและสาธารณูปการต่าง ๆ สำหรับอุตสาหกรรมที่มีศักยภาพการพัฒนาระดับสูง พร้อมจัดให้มีศูนย์กลางการให้บริการแก่อุตสาหกรรมด้านต่าง ๆ ทั้งการส่งเสริมอุตสาหกรรม การส่งเสริมการลงทุน ตลอดจนการฝึกอบรมแรงงาน

4.4.4 แผนพัฒนาเศรษฐกิจและสังคมแห่งชาติ ฉบับที่ 8 (พ.ศ. 2540-2544)

แผนพัฒนาเศรษฐกิจและสังคมแห่งชาติฉบับที่ 8 ให้ความสำคัญกับการเสริมสร้างประสิทธิภาพให้แก่เมืองหลักเดิมและฐานการผลิตที่จะเกิดขึ้นใหม่ในอนาคต ด้วยการให้ความสำคัญในการเสริมสร้างศักยภาพของคนและชุมชนที่อาศัยอยู่ในพื้นที่ สร้างความเป็นเอกภาพในการบริหารจัดการเชิงพื้นที่ และดูแลคนจนที่อาศัยอยู่ในเมืองและชุมชนแออัด เพื่อให้เกิดการพัฒนาศักยภาพของพื้นที่และพัฒนาคน ให้สอดคล้องและเป็นไปในทิศทางเดียวกัน ซึ่งได้มีการกำหนดแนวนโยบายที่เกี่ยวกับจังหวัดสงขลาไว้ดังนี้

1) พัฒนาพื้นที่และชุมชนเพื่อเสริมสร้างศักยภาพทางเศรษฐกิจและการสร้างรายได้

(1) พื้นที่ภายใต้ความร่วมมือเขตเศรษฐกิจสามฝ่ายอินโดนีเซีย-มาเลเซีย-ไทย ซึ่งจะช่วยสนับสนุนการพัฒนาความเชื่อมโยงระหว่างพื้นที่ เมือง และชุมชน ในพื้นที่จังหวัดชายแดนภาคใต้ และส่งผลเชื่อมโยงถึงพื้นที่ภาคใต้ตอนบนภายใต้โครงการพัฒนาพื้นที่ชายฝั่งทะเลภาคใต้ โดยอาศัยความร่วมมือทางเศรษฐกิจกับประเทศเพื่อนบ้าน ในด้านการค้า การลงทุน พลังงาน และโครงข่ายโครงสร้างพื้นฐาน

(2) เพิ่มสมรรถนะการขนส่งทางทะเลของประเทศไทย โดยอาศัยศักยภาพด้านภูมิเศรษฐกิจตอนใต้ในการพัฒนาสะพานเศรษฐกิจ (land bridge) ด้วยระบบคมนาคมขนส่งสมัยใหม่ที่มีประสิทธิภาพ เชื่อมโยงทะเลอันดามันกับอ่าวไทย อันจะเป็นการเปิดประตูเศรษฐกิจใหม่ของประเทศออกสู่ทะเลด้านมหาสมุทรอินเดีย และช่วยส่งเสริมโอกาสของประเทศไทยให้เป็นศูนย์กลางการเชื่อมโยงเศรษฐกิจกลุ่มเอเชียตะวันออกเฉียงและกลุ่มเอเชียใต้

2) การแก้ไขปัญหาชุมชนแออัด และยกระดับคุณภาพชีวิตของคนจนในเมือง จัดทำแผนการพัฒนาและจัดหาที่อยู่ที่เหมาะสมของชุมชนแออัด แรงงานอุตสาหกรรมและคนจนในเมือง รวมทั้งแผนป้องกันการเกิดชุมชนแออัด โดยให้ชาวชุมชนมีบทบาทสำคัญในการจัดเตรียมแผนไว้ล่วงหน้าร่วมกับเจ้าของที่ดินและหน่วยงานท้องถิ่นที่เกี่ยวข้อง โดยมีหน่วยงานภายนอกอื่น ๆ ร่วมให้การสนับสนุน รวมทั้งการพิจารณานำที่ดินของรัฐที่ยังไม่ได้ใช้ประโยชน์เต็มที่มาใช้ประโยชน์ให้เกิดความสมดุลทั้งในเชิงเศรษฐกิจและการพัฒนาที่อยู่อาศัยของคนจนในเมือง

4.4.5 แผนพัฒนาเศรษฐกิจและสังคมแห่งชาติ ฉบับที่ 9 (พ.ศ. 2545-2549)

ในแผนพัฒนาเศรษฐกิจและสังคมแห่งชาติฉบับที่ 9 ได้เล็งเห็นถึงปัญหาการพัฒนาที่เกิดความเหลื่อมล้ำระหว่างชนบทและเมือง ทั้งในด้านการกระจายรายได้ และการกระจายกิจกรรมทางเศรษฐกิจ ตลอดจนคุณภาพและการกระจายบริการทางสังคม โดยการเติบโตของเมืองไม่ได้มีส่วนสนับสนุนการพัฒนาชนบทเท่าที่ควร ก่อให้เกิดความไม่สมดุลของการพัฒนา จึงมีความจำเป็นต้องปรับกระบวนการพัฒนาเชิงพื้นที่ให้เหมาะสม เพื่อสร้างความเชื่อมโยงของการพัฒนาชนบทและเมืองให้มีบทบาทส่งเสริมและสนับสนุนกันและกัน นำไปสู่การพัฒนาที่สมดุลและยั่งยืน โดยให้ชนบทยังคงบทบาทเป็นฐานการผลิตทางการเกษตรที่สำคัญของประเทศ ขณะที่เมืองช่วยสนับสนุนในการเป็นแหล่งตลาดและการบริโภค รวมทั้งแหล่งจ้างงานที่ส่งทอดความเจริญสู่พื้นที่ชนบท ขณะเดียวกันมีความเข้มแข็งของชุมชนและการมีส่วนร่วมของทุกภาคส่วนเป็นทุนทางสังคมที่สำคัญ โดยมียุทธศาสตร์พัฒนาเชิงพื้นที่สำคัญที่เกี่ยวข้องกับจังหวัดสงขลา ดังนี้

1) ใช้ศักยภาพของพื้นที่ที่ติดทะเลทั้งสองด้านให้เกิดประโยชน์ด้านการผลิตและการขนส่งสู่เอเชียตะวันออกและเอเชียใต้ พร้อมทั้งพัฒนาเชิงอนุรักษ์แหล่งท่องเที่ยวทางทะเล ผังทะเลอันดามันให้มีคุณภาพมาตรฐานระดับโลก โดยมีกลุ่มจังหวัดภูเก็ต พังงา กระบี่ เป็นศูนย์กลางและสร้างความเชื่อมโยงด้านการผลิตกับพื้นที่ฝั่งอ่าวไทย โดยมีกลุ่มจังหวัดสงขลา ปัตตานี เป็นศูนย์กลางการค้าและการผลิตอาหารฮาลาลกับประเทศเพื่อนบ้าน

2) เพิ่มประสิทธิภาพการใช้จ่ายจากระบบโครงสร้างพื้นฐานที่ได้พัฒนาขึ้นแล้วอย่างคุ้มค่า ทั้งโครงข่ายถนน ทางรถไฟ ท่าเรือ และสนามบินสามารถเชื่อมโยงและสนับสนุนการพัฒนาพื้นที่เศรษฐกิจได้อย่างเป็นระบบและมีประสิทธิภาพ

3) พัฒนาเมืองชายแดนให้เป็นประตูเศรษฐกิจควบคู่กับเมืองที่นำอยู่เพื่อการพัฒนาเศรษฐกิจให้เติบโตอย่างยั่งยืนด้วยการจัดระเบียบเมืองและชนบทชายแดน การพัฒนากิจกรรมทางเศรษฐกิจและการพัฒนาอุตสาหกรรมการผลิตร่วมตามแนวชายแดน ควบคู่กับการพัฒนาเศรษฐกิจและสังคมพื้นที่ชนบทห่างไกลให้เข้มแข็ง

4.4.6 แผนพัฒนาเศรษฐกิจและสังคมแห่งชาติ ฉบับที่ 10 (พ.ศ. 2550-2554)

จากแผนพัฒนาเศรษฐกิจและสังคมแห่งชาติ ฉบับที่ 8-9 มุ่งเน้นในการพัฒนาทรัพยากรมนุษย์ ให้คนเป็นศูนย์กลางในการพัฒนา พร้อมทั้งเปลี่ยนระบบการบริหารจัดการจากที่แยกหน้าที่รับผิดชอบ มาเป็นบูรณาการแบบองค์รวม ซึ่งในระยะผลของแผนพัฒนาฯ ฉบับที่ 8-9

ผลสรุปออกมาเป็นที่น่าพอใจ เสถียรภาพทางเศรษฐกิจปรับตัวสู่ความมั่นคง ความยากจนลดลง ขณะเดียวกันระดับคุณภาพชีวิตของประชาชนดีขึ้นมาก ในส่วนของแผนพัฒนาฯ ฉบับที่ 10 ซึ่งอยู่ภายใต้รัฐธรรมนูญฉบับปี พ.ศ. 2550 ได้กำหนดให้มีแผนนโยบายบริหารงานในแต่ละภาคส่วนให้มีอำนาจหน้าที่รับผิดชอบอย่างชัดเจน สนับสนุนให้จังหวัดมีแผนและงบประมาณ เพื่อพัฒนาจังหวัด ซึ่งจะตั้งอยู่ภายในกรอบยุทธศาสตร์พัฒนาภาค เพื่อขับเคลื่อนแผนพัฒนาฯ ฉบับที่ 10 สู่การปฏิบัติในระดับพื้นที่อย่างเป็นรูปธรรม โดยมีรายละเอียดกรอบยุทธศาสตร์การพัฒนาคือได้ดังนี้

ในกรอบยุทธศาสตร์การพัฒนาคือได้ ได้มีการแบ่งการพัฒนาเป็นกลุ่มจังหวัด โดยจังหวัดสงขลาถูกจัดให้อยู่ในกลุ่มจังหวัดชายแดนภาคใต้ ประกอบด้วย 5 จังหวัด คือ สงขลา ปัตตานี ยะลา นราธิวาส และสตูล มีที่ตั้งติดกับประเทศเพื่อนบ้านคือ มาเลเซีย มีพื้นที่เปิดสู่ทะเล ทั้งด้านอันดามันและอ่าวไทย มีบทบาทเป็นแหล่งอุตสาหกรรมยางพารา และอุตสาหกรรมแปรรูปอาหารทะเล มีบริการขั้นพื้นฐานที่มีจังหวัดสงขลาเป็นศูนย์กลาง คือ ท่าเทียบเรือน้ำลึกสงขลา สนามบินนานาชาติหาดใหญ่ การคมนาคมขนส่งที่ติดต่อกับประเทศมาเลเซีย อีกทั้งจังหวัดสงขลา ยังเป็นศูนย์กลางทางธุรกิจบริการทั้งด้านการค้า การลงทุน การเงิน การธนาคาร และสถาบันการศึกษาของพื้นที่โดยมีรายละเอียดของกรอบยุทธศาสตร์การพัฒนาคือได้ ดังนี้

1) พัฒนาอุตสาหกรรมแปรรูปเพื่อเพิ่มขีดความสามารถการแข่งขัน เพิ่มประสิทธิภาพการบริหารจัดการ อุตสาหกรรมยางพารา โดยพัฒนาพื้นที่จังหวัดสงขลา ซึ่งมีความพร้อมด้านวิชาการ และพื้นที่รองรับอุตสาหกรรม ให้เป็น rubber city ที่มีสถาบันเฉพาะทางด้านการวิจัยและพัฒนา เพิ่มมูลค่าผลผลิตจากยางพารา และเป็นศูนย์กลางในการจัดงาน road show, exhibition ระดับนานาชาติ

2) พัฒนาความร่วมมือกับประเทศเพื่อนบ้านเพื่อขยายฐานเศรษฐกิจ พัฒนาความร่วมมือกับประเทศเพื่อนบ้านภายใต้กรอบ JDS และกรอบโครงการ IMT-GT พัฒนาพื้นที่เศรษฐกิจสงขลา-ปีนัง-เมดาน โดยการเร่งพัฒนาเขตเศรษฐกิจพิเศษชายแดนสะเดา-ปาดังเบซาร์ และพัฒนาเมืองชายแดนได้แก่ ด่านสะเดา ปาดังเบซาร์ วังประจัน เบตง สุโงโกลก ตากใบ และด่านเปิดใหม่

3) พัฒนาท่าเรือน้ำลึกฝั่งทะเลอันดามันและอ่าวไทย และระบบการคมนาคมขนส่ง และ logistic ทั้งการขนส่งทางบก ทางอากาศ และทางน้ำ เชื่อมโยงการขนส่งทั้งภายในประเทศ และ ประเทศเพื่อนบ้านเพื่อกระตุ้นให้เกิดการพัฒนากิจกรรมทางเศรษฐกิจใหม่ๆ โดยเฉพาะพื้นที่บริเวณ สงขลา-สตูล ซึ่งมีแนวคิดการพัฒนาโครงการ land bridge ไว้ก่อนหน้านี้แล้ว (สำนักงานคณะกรรมการพัฒนาการเศรษฐกิจและสังคมแห่งชาติ, 2525-2550)

4.4.7 ประเด็นหลักจากแผนพัฒนาเศรษฐกิจและสังคมแห่งชาติ ฉบับที่ 5-10

1) แผนพัฒนาเศรษฐกิจและสังคมแห่งชาติ ฉบับที่ 5 เป็นแผนฉบับแรกที่ทำให้ความสำคัญกับการพัฒนาเชิงพื้นที่

- (1) กำหนดให้เมือง สงขลา-หาดใหญ่ เป็นเมืองหลักในภูมิภาค
- (2) ริเริ่มโครงการก่อสร้างท่าเรือน้ำลึกสงขลา
- (3) จัดตั้งนิคมอุตสาหกรรมในเมืองสงขลา-หาดใหญ่
- (4) ปรับปรุงแหล่งเสื่อมโทรมและพัฒนาโครงสร้างพื้นฐานอื่น ๆ ที่สำคัญ

2) แผนพัฒนาเศรษฐกิจและสังคมแห่งชาติ ฉบับที่ 6 ดำเนินการต่อเนื่องจากแผนฉบับที่ 5

- (1) เร่งก่อสร้างท่าเรือน้ำลึกสงขลาให้แล้วเสร็จ
- (2) เพิ่มขีดความสามารถให้กับท่าอากาศยานนานาชาติหาดใหญ่
- (3) ปรับปรุงสาธารณูปโภคต่าง ๆ ในพื้นที่เมือง
- (4) เร่งรัดให้ประกาศบังคับใช้ผังเมืองรวม เมืองศูนย์กลางความเจริญ

3) แผนพัฒนาเศรษฐกิจและสังคมแห่งชาติ ฉบับที่ 7 เป็นช่วงที่เศรษฐกิจขยายตัวสูงมาก มีปัจจัยกระตุ้นที่สำคัญ คือ การขยายตัวด้านการส่งออก การลงทุน การท่องเที่ยวพื้นที่เศรษฐกิจใหม่

- (1) ให้ความสำคัญกับการค้าบริเวณชายแดน โดยเฉพาะ ด้านชายแดนสะเดา
- (2) พัฒนาถนนสายหลักและปรับปรุงการขนส่งทางน้ำโดยให้สามารถรองรับเรือขนส่งสินค้าขนาดใหญ่ได้มากขึ้น
- (3) เร่งรัดการขยายเทศบาลให้สอดคล้องกับเขตพัฒนาตามผังเมืองรวม

4) แผนพัฒนาเศรษฐกิจและสังคมแห่งชาติ ฉบับที่ 8 เกิดแนวคิดการพัฒนาเมือง โดยให้ความสำคัญในการเสริมสร้างศักยภาพของคนในชุมชน

- (1) ให้คนในชุมชนได้มีส่วนร่วมในการกำหนดทิศทางการพัฒนาชุมชนของตนเอง
- (2) ยกกระดับคุณภาพชีวิตของชุมชนแออัดในเมืองใหญ่
- (3) โครงสร้างพื้นฐาน เพิ่มสมรรถนะการขนส่งทางทะเล โดยการพัฒนาโครงการสะพานเศรษฐกิจ (land bridge)

5) แผนพัฒนาเศรษฐกิจและสังคมแห่งชาติ ฉบับที่ 9 เล็งเห็นถึงการพัฒนาที่มีความเชื่อมโยงระหว่างชุมชนเมืองกับชนบท

- (1) ปรับยุทธศาสตร์ โดยการพัฒนาเมืองและชนบทควบคู่กันไป
- (2) พัฒนาให้จังหวัดสงขลาเป็นศูนย์กลางทางการค้า การลงทุน และการผลิตอาหารฮาลาล

(3) เชื่อมโยงการคมนาคมขนส่งทั้งทางบก ทางน้ำ และทางอากาศ

6) แผนพัฒนาเศรษฐกิจและสังคมแห่งชาติ ฉบับที่ 10 มีการแบ่งกลุ่มการพัฒนาเชิงพื้นที่ เป็นกลุ่มจังหวัดอย่างชัดเจน

- (1) จังหวัดสงขลาถูกจัดให้เป็นศูนย์กลางการพัฒนาในกลุ่มจังหวัดชายแดนภาคใต้
- (2) กำหนดให้จังหวัดสงขลาเป็น rubber city
- (3) จังหวัดสงขลาเป็นพื้นที่ที่อยู่ในกรอบความร่วมมือ IMG-GT
- (4) พัฒนาโครงการ land bridge เชื่อม สงขลา-สตูล

4.4.8 แผนพัฒนากลุ่มจังหวัดชายแดนภาคใต้ พ.ศ. 2553-2556 (สงขลา ปัตตานี ยะลา นราธิวาส สตูล)

ผลจากแผนพัฒนาเศรษฐกิจและสังคมแห่งชาติฉบับที่ 10 มีการแบ่งกลุ่มจังหวัดในระดับอนุภาค เพื่อเจาะจงพัฒนาพื้นที่ที่มีลักษณะคล้ายคลึงกัน สำหรับภาคใต้ในส่วนของพื้นที่ชายแดนที่ติดกับประเทศมาเลเซีย ถูกกำหนดให้อยู่ในกลุ่มการพัฒนาพื้นที่ชายแดนภาคใต้ วิสัยทัศน์ในการพัฒนาพื้นที่ คือ “ศูนย์กลางการผลิตและส่งออกยางพารา อาหารฮาลาล การศึกษา การค้าชายแดน การท่องเที่ยวของภาคใต้ ประชาชนมีคุณภาพชีวิตที่ดีและอยู่ร่วมกันอย่างสันติสุข” มียุทธศาสตร์หลักในการพัฒนาพื้นที่ ดังนี้

1) คุ้มครองความปลอดภัย การอำนวยความสะดวกเพื่อเสริมสร้างความเชื่อมั่นในอำนาจรัฐ และสร้างภูมิคุ้มกันแก่คนกลุ่มเสี่ยง เพื่อช่วยเหลือและเยียวยาผู้ได้รับผลกระทบจากเหตุการณ์ความไม่สงบให้สามารถพึ่งตนเองได้ ป้องกันและมีกระบวนการพัฒนาให้ปลอดภัยจากภาวะความเสี่ยงต่อการถูกชักจูงให้เข้าไปเกี่ยวข้องกับปัญหาความไม่สงบ

2) เสริมสร้างความมั่นคงทางอาชีพและรายได้แก่ผู้มีรายได้น้อยให้พึ่งตนเองได้ เพื่อความมั่นคงในการดำรงชีวิตที่จะนำไปสู่ความเข้มแข็งของครอบครัว ชุมชน และเกิดความสมานฉันท์ของสังคม

3) พัฒนาคุณภาพคนเพื่อสร้างโอกาสการมีงานทำและยกระดับคุณภาพชีวิต เพื่อคุณภาพชีวิตที่ดีขึ้นและเป็นศูนย์กลางการเรียนรู้ของภาคใต้

4) เสริมสร้างความเข้มแข็งทางเศรษฐกิจของพื้นที่และการพัฒนาความร่วมมือกับต่างประเทศ เพื่อเพิ่มโอกาสการพัฒนาอาชีพ การมีงานทำ และรายได้ สร้างความหวังแก่ประชาชนให้มีความมั่นใจที่จะอยู่ในพื้นที่ ที่จะนำไปสู่สันติสุขของสังคมได้อีกทางหนึ่ง เพิ่มมูลค่าผลิตภัณฑ์มวลรวมภาคเกษตรและอุตสาหกรรม และเพิ่มมูลค่าอุตสาหกรรมแปรรูปผลิตภัณฑ์อาหารฮาลาล (มหาวิทยาลัยทักษิณ, 2552)

4.4.9 แผนพัฒนากลุ่มจังหวัดชายแดนภาคใต้ กลุ่มที่ 2 (สงขลา-สตูล) พ.ศ. 2548-2551

กลุ่มจังหวัดภาคใต้ชายแดน 2 (สงขลา-สตูล) มีพื้นที่รวม 6.17 ล้านไร่ ตั้งอยู่ตอนล่างของภาคใต้ โดยมีสงขลาเป็นเมืองสำคัญทางเศรษฐกิจ สามารถเชื่อมโยงโดยระบบ land bridge ระหว่างฝั่งอ่าวไทยกับ ฝั่งอันดามัน มีชายแดนติดกับประเทศมาเลเซียที่รัฐเคดาห์ และรัฐเปอร์ลิส มีทรัพยากรท่องเที่ยวทางทะเล ที่สำคัญคือหมู่เกาะตะรุเตาในจังหวัดสตูลและมีสงขลา-หาดใหญ่เป็นศูนย์กลางการค้าการลงทุน การศึกษาและการบริการในจังหวัดภาคใต้ตอนล่าง

มีประชากรทั้งสิ้น 1.59 ล้านคน โดยอยู่ในจังหวัดสงขลามากที่สุด 1.31 ล้านคน และสตูล 0.28 ล้านคน มีความหนาแน่นเฉลี่ย 166 คน/ ตารางกิโลเมตร

มีผลิตภัณฑ์มวลรวมของกลุ่มจังหวัดปี 2547 (ราคาคงที่) เท่ากับ 77,443 ล้านบาท มีรายได้เฉลี่ยต่อหัวเท่ากับ 97,909 บาทต่อปี มีโครงสร้างการผลิตภาคเกษตรกรรมร้อยละ 27.7 ใกล้เคียงกับภาคอุตสาหกรรม ซึ่งมีสัดส่วนร้อยละ 27.4 ส่วนภาคการค้าและการบริการอื่น ๆ มีสัดส่วนร้อยละ 29.0

มีกรอบการดำเนินงานเชิงยุทธศาสตร์ของกลุ่มจังหวัด เพื่อขับเคลื่อนยุทธศาสตร์การพัฒนาของกลุ่มจังหวัดได้กำหนดเป้าประสงค์ไว้ดังนี้

1) การเป็นศูนย์กลางเชื่อมโยงการค้าภาคใต้กับนานาชาติ โดยสร้างความพร้อมปัจจัยพื้นฐาน ความสะดวกรวดเร็วในการให้บริการในการนำเข้าและส่งออกสินค้ารวมทั้งมีค่าใช้จ่ายในการให้บริการอยู่ในระดับที่แข่งขันกับประเทศเพื่อนบ้านได้ เพื่อเพิ่มมูลค่าการค้าระหว่างประเทศ และพัฒนาศักยภาพทางการขนส่งสองฟากฝั่งทะเล โดยเฉพาะการขนส่งทางเรือและทางถนน โดยกำหนดให้ จังหวัดสตูลเป็นเจ้าภาพหลัก

2) การเป็นเมืองท่องเที่ยวและกีฬาในระดับมาตรฐานสากล โดยการพัฒนาแหล่งท่องเที่ยวที่มีศักยภาพ ส่งเสริมกิจกรรมการท่องเที่ยว การพัฒนาและยกระดับมาตรฐานการบริหารของบุคลากรด้านการท่องเที่ยว ส่งเสริมการประชาสัมพันธ์ด้านการตลาดทั้งในและต่างประเทศ รวมทั้งเป็นเจ้าภาพในการจัดการแข่งขันกีฬาในระดับนานาชาติ โดยกำหนดให้ จังหวัดสตูล เป็นเจ้าภาพหลัก

3) การเป็นศูนย์กลางยางพาราโลก โดยการเพิ่มจำนวนนักวิจัย และบุคลากรและงานวิจัยด้านยางพาราการจัดทำฐานข้อมูล ด้านยางพาราที่ถูกต้องและครบถ้วน การพัฒนาผลิตภัณฑ์ทั้งจากน้ำยางพารา และมีระบบตลาดยางพาราที่มีความเข้มแข็งและเป็นกลาง โดยกำหนดให้ จังหวัด สงขลาเป็นเจ้าภาพหลัก

4) การเป็นศูนย์กลางการศึกษาของภาคใต้ โดยการพัฒนาสถาบันการศึกษาสู่ระดับสากล สนับสนุนให้ประชาชนได้รับการศึกษา อย่างต่อเนื่องเพื่อเข้าสู่ความเป็นนานาชาติ ส่งเสริมให้นักเรียน นักศึกษา ได้เข้าเรียนหลักสูตร 2 ภาษา และ หลักสูตรนานาชาติ รวมทั้งการพัฒนาการศึกษาอบรมระยะสั้น และสนับสนุนการศึกษาในรูปแบบทางไกลผ่านสื่อ ICT โดยกำหนดให้ จังหวัดสงขลาเป็นเจ้าภาพหลัก (มหาวิทยาลัยทักษิณ, 2552)

4.4.10 แผนพัฒนาจังหวัดสงขลา พ.ศ. 2553-2556

แผนพัฒนาจังหวัดสงขลาเป็นผลต่อเนื่องมาจากแผนระดับชาติ แผนระดับภูมิภาค และแผนระดับอนุภาคหรือระดับกลุ่มจังหวัด โดยได้กำหนดวิสัยทัศน์ในการพัฒนาจังหวัดสงขลาไว้ว่า “ศูนย์กลางการศึกษา ธุรกิจการค้า การบริการ และการขนส่ง เพื่อเป็นประตูสู่การค้าโลก บนพื้นฐานความอยู่ดีมีสุข และสันติสุขของประชาชน” โดยมียุทธศาสตร์การพัฒนาพื้นที่จังหวัดสงขลาที่สำคัญ ดังนี้

1) การเพิ่มขีดความสามารถในการพัฒนาเศรษฐกิจ เพื่อเพิ่มผลิตภัณฑ์มวลรวมของจังหวัดสงขลาให้มีมูลค่าเพิ่มสูงขึ้น พัฒนาโลจิสติกส์ให้มีประสิทธิภาพสู่มาตรฐานสากล และเพื่อให้เศรษฐกิจภาคครัวเรือนมีความเข้มแข็งมากขึ้น โดยมีกลยุทธ์หลัก ๆ ดังนี้

(1) พัฒนาด้านพรมแดนและชุมชนชายแดน เพื่ออำนวยความสะดวก ด้านการค้า และการท่องเที่ยว

(2) พัฒนาระบบโลจิสติกส์ โดยเฉพาะเครือข่ายด้านคมนาคมขนส่งให้มีประสิทธิภาพ สนับสนุนให้มีการเชื่อมโยงการบินไปสู่ภูมิภาคต่าง ๆ ภายในประเทศ และต่างประเทศ เพื่อประโยชน์ทางการท่องเที่ยว การค้า และการขนส่งสินค้า

(3) ส่งเสริมและสนับสนุนการดำเนินงานในรูปแบบ cluster ของภาคเกษตรกรรม อุตสาหกรรม และการบริการ

(4) ส่งเสริมและพัฒนาศักยภาพด้านอุตสาหกรรมให้มีการสร้างมูลค่าเพิ่ม สินค้ามีคุณภาพตามมาตรฐานสากล

2) การพัฒนาคุณภาพคนและสังคม เพื่อเป็นแหล่งเรียนรู้ทางการศึกษาที่มีศักยภาพ เพิ่มคุณภาพชีวิตที่ดีขึ้น รวมทั้งสร้างความเข้มแข็งให้กับภาคครัวเรือน องค์กร และชุมชน โดยมีกลยุทธ์หลัก ๆ ดังนี้

(1) ส่งเสริมและสนับสนุนให้ประชาชนได้รับการศึกษาที่มีคุณภาพและเหมาะสมตามศักยภาพต่อเนื่องตลอดชีวิต

(2) ส่งเสริมและสนับสนุนให้ประชาชนมีงานทำ มีอาชีพ และรายได้ที่มั่นคง

3) บริหารจัดการและดูแลรักษาทรัพยากรธรรมชาติและสิ่งแวดล้อมอย่างยั่งยืน เพื่อพลิกฟื้นทรัพยากรธรรมชาติและสิ่งแวดล้อมในพื้นที่ที่มีคุณภาพดีขึ้น โดยมีกลยุทธ์หลัก ๆ ดังนี้

(1) ลดความสกปรกที่ระบายลงสู่แหล่งน้ำ อนุรักษ์ พื้นฟู พัฒนาแหล่งน้ำ และระบบกระจายน้ำ

(2) สร้างระบบป้องกันกักตุนขยะอย่างเป็นระบบ โดยไม่ส่งผลกระทบต่อพื้นที่ต่อเนื่อง

(3) ส่งเสริมและสนับสนุนให้ชุมชน/ หมู่บ้าน/ องค์กรบริหารส่วนท้องถิ่น (อปท.) เข้ามามีส่วนร่วมในการลดปัญหาขยะโดยใช้หลัก 3 r (reduce, reuse, recycle) และเพิ่มประสิทธิภาพระบบกำจัดขยะแบบถูกสุขลักษณะที่มีอยู่เดิม และการจัดการของเสียอันตราย

4) เพิ่มความมั่นคง ความปลอดภัยในชีวิตและทรัพย์สิน เพื่อให้ครัวเรือน และชุมชนดำรงชีวิตอย่างปกติสุข และทำให้สังคมเกิดความสมานฉันท์ โดยมีกลยุทธ์หลัก ๆ ดังนี้

(1) ป้องกันและแก้ไขปัญหาการก่อความไม่สงบ การก่อเหตุร้ายร้ายวัน และคดีอุจกกรรจ์

(2) สร้างความเชื่อมั่นในการบังคับใช้กฎหมาย และการพิสูจน์หลักฐานทางนิติวิทยาศาสตร์ จนนำไปสู่ความเข้าใจและยอมรับของสังคม

(3) เสริมสร้างความรู้ ความเข้าใจ และสร้างการมีส่วนร่วมของทุกภาคส่วนในการแก้ไขปัญหาเสพติด

5) การบริหารราชการให้เป็นไปตามหลักการบริหารกิจการบ้านเมืองที่ดี เพื่อการปฏิบัติงานของบุคลากรเป็นไปอย่างโปร่งใส สามารถตรวจสอบได้ ประชาชนมีความพึงพอใจและ

เชื่อมั่นในมาตรฐานการให้บริการภาครัฐ และองค์กรภาคประชาชนมีความเข้มแข็งในการสนับสนุนและตรวจสอบการปฏิบัติงานของภาครัฐ โดยมียุทธศาสตร์หลัก ๆ ดังนี้

(1) พัฒนาบุคลากรภาครัฐให้มีขีดสมรรถนะ ทั้งด้านความรู้ ความสามารถ และทักษะในการปฏิบัติงาน ส่งเสริมการป้องกันและปราบปรามการทุจริตประพฤติมิชอบในวงราชการ

(2) ส่งเสริมการมีส่วนร่วมของประชาชนในกระบวนการปฏิบัติงานภาครัฐ และเสริมสร้างศักยภาพองค์กรภาคประชาชนในการดำเนินการสนับสนุนและตรวจสอบภาครัฐ

ในแผนพัฒนาจังหวัดสงขลา พ.ศ. 2553-2556 ได้ทำการวิเคราะห์สภาพแวดล้อมและขีดสมรรถนะ (SWOT analysis) ของจังหวัดสงขลา เพื่อประเมินศักยภาพและขีดความสามารถในการพัฒนา ไว้ดังนี้

1) จุดแข็ง (strengths)

- (1) เป็นแหล่งผลิตและแปรรูปยางพาราและอาหารทะเล
- (2) มีทรัพยากรธรรมชาติที่เอื้อต่อการพัฒนาเศรษฐกิจ
- (3) มีสินค้าทางการท่องเที่ยวที่หลากหลายและสิ่งอำนวยความสะดวกครบถ้วน
- (4) เป็นแหล่งผลิตพลังงานและศูนย์กลางการผลิตและพัฒนาปิโตรเลียม
- (5) มีทุนทางสังคมที่เข้มแข็งและหลากหลาย เช่น บุคลากรทางการการท่องเที่ยว ประเพณี วัฒนธรรม ประชาชนชาวบ้าน ภูมิปัญญาท้องถิ่น กลุ่มองค์กรภาคประชาชน เป็นต้น
- (6) มีโครงข่ายการคมนาคมที่เชื่อมโยงทุกประเภทพร้อมพัฒนาไปสู่ระบบโลจิสติกส์
- (7) เป็นศูนย์กลางการศึกษาทุกระดับในภาคใต้
- (8) มีศูนย์ประชุมระดับนานาชาติ
- (9) เป็นศูนย์กลางด้านการค้า การบริการ และการท่องเที่ยว
- (10) เป็นศูนย์กลางการบริหารราชการของประเทศในภาคใต้

2) จุดอ่อน (weakness)

- (1) ภาคเกษตร ภาคอุตสาหกรรม วิสาหกิจชุมชน และผลิตภัณฑ์ชุมชน บางส่วนขาดการพัฒนากระบวนการผลิตที่ก่อให้เกิดมูลค่าเพิ่ม
- (2) ขาดระบบการบริหารจัดการเรื่องการตลาดสินค้าเกษตรแบบครบวงจร
- (3) ทรัพยากรธรรมชาติและสิ่งแวดล้อมเสื่อมโทรม
- (4) ขาดแคลนแรงงานไร้ฝีมือ และแรงงานมีฝีมือบางสาขา
- (5) มีปัญหาทางสังคม เช่น พฤติกรรมเด็กและเยาวชน และยาเสพติด เป็นต้น
- (6) ปัญหาที่ดินทำกิน และความขัดแย้งระหว่างกลุ่มอาชีพ

3) ภัยคุกคาม อุปสรรค หรือข้อจำกัด (threats)

- (1) ราคาสินค้าทางการเกษตรที่ส่งออกขึ้นอยู่กับกลไกราคาของตลาดโลก
มาตรการด้านการค้าระหว่างประเทศ
- (2) ความเจริญเติบโตของเมืองทำให้มี ภัยพิบัติทางธรรมชาติ ปัญหาสังคม และ
มลภาวะทางสิ่งแวดล้อม
- (3) การเกิดภัยธรรมชาติส่งผลกระทบต่อชีวิตและทรัพย์สิน รวมทั้งผลผลิต
ทางการเกษตร
- (4) ปัญหาความไม่สงบในพื้นที่ จังหวัดชายแดนภาคใต้มีผลกระทบด้านการค้า
การลงทุน และการท่องเที่ยว
- (5) ภาวะเศรษฐกิจโลกถดถอยส่งผลกระทบต่อเศรษฐกิจโดยรวมของจังหวัด
- (6) ภาวะโลกร้อนส่งผลกระทบต่อสภาวะแวดล้อมของจังหวัด (มหาวิทยาลัยทักษิณ,
2552)

4.4.11 โครงการแผนงานพัฒนาเขตเศรษฐกิจอินโดนีเซีย มาเลเซีย ไทย (Indonesia-Malaysia-Thailand Growth Triangle : IMT-GT)

แผนงานพัฒนาเขตเศรษฐกิจสามฝ่าย ระหว่างประเทศอินโดนีเซีย มาเลเซีย และไทย (Indonesia - Malaysia - Thailand Growth Triangle : IMT-GT) ได้เริ่มต้นขึ้นตั้งแต่ พ.ศ. 2536 หลังจากที่ผู้นำทั้ง 3 ประเทศเห็นชอบให้มีความร่วมมือทางเศรษฐกิจ เพื่อพัฒนาเขตเศรษฐกิจ 3 ประเทศ ในปัจจุบันพื้นที่ IMT-GT ครอบคลุม อินโดนีเซีย 10 จังหวัด ได้แก่ อาเจห์ (เขตปกครองตนเอง) บังกา-เบลิตุง เบงกูลู จัมบี ลัมปุง สุมาตราเหนือ เรียว เรียวไอลแลนด์ สุมาตราใต้ สุมาตราตะวันตก มาเลเซีย 8 รัฐ ได้แก่ รัฐเคดาห์ กลันตัน มะละกา เนกรีเซมบิลัน ปีนัง เปร๊ะ ปะลิส และสลังงอร์ และไทย 14 จังหวัด คือ สงขลา ยะลา ปัตตานี นราธิวาส สตูล ตรัง พัทลุง นครศรีธรรมราช ชุมพร สุราษฎร์ธานี ระนอง ภูเก็ต พังงา และกระบี่

มีวัตถุประสงค์เพื่อเสริมสร้างความสัมพันธ์ทางเศรษฐกิจระหว่าง 3 ประเทศ ให้มีการใช้ทรัพยากรทางเศรษฐกิจร่วมกันอย่างมีประสิทธิภาพและเกิดประโยชน์สูงสุด โดยเน้นความร่วมมือทางด้านการผลิต การส่งเสริมการลงทุน และการถ่ายทอดเทคโนโลยี เพื่อเสริมสร้างขีดความสามารถในการแข่งขันในพื้นที่ IMT-GT โดยมีกรอบความร่วมมือดังนี้

- 1) สาขาโครงสร้างพื้นฐานและการขนส่ง เป็นความร่วมมือในด้านโครงสร้างพื้นฐาน มีจุดมุ่งหมายในการบูรณาการทางด้านกายภาพของประเทศ พื้นที่ IMT-GT โดยเป็นการเชื่อมถึงกัน

กันและกัน และสนับสนุนการพัฒนาพื้นที่ให้เกิดความเจริญเติบโตทางเศรษฐกิจ ประเทศที่
 ประสานงานหลัก คือ มาเลเซีย

2) สาขาการค้าและการลงทุน เป็นการอำนวยความสะดวกทางการค้า การ
 ลงทุน ในพื้นที่ IMT-GT ลดขั้นตอน มาตรการกีดกันทางการค้า โดยมุ่งเน้นลดต้นทุนในการ
 ประกอบธุรกิจ การส่งเสริมการไหลเวียนของสินค้าและบริการในภูมิภาค ประเทศที่ประสานงาน
 หลัก คือ มาเลเซีย

3) สาขาการท่องเที่ยว ส่งเสริมความร่วมมือด้านการท่องเที่ยว ประเทศที่ประสานงาน
 หลัก คือ ไทย

4) สาขาการพัฒนาทรัพยากรมนุษย์ มุ่งเน้นความร่วมมือด้านการพัฒนาทรัพยากร
 มนุษย์ การเคลื่อนย้ายแรงงาน รวมไปถึงการใช้มาตรการในการยกระดับคุณภาพแรงงาน ประเทศ
 ที่ประสานงานหลัก คือ อินโดนีเซีย

5) สาขาเกษตร อุตสาหกรรมและสิ่งแวดล้อม สร้างความร่วมมือในการเพิ่มพูน
 การค้า การลงทุน สร้างมูลค่าเพิ่มให้กับสินค้า และเน้นการจ้างงานในภาคเกษตรและอุตสาหกรรม
 รวมทั้งร่วมมือพัฒนาทรัพยากร ธรรมชาติและสิ่งแวดล้อมในพื้นที่ IMT-GT ประเทศที่ประสานงาน
 หลัก คือ อินโดนีเซีย

6) สาขาลิขิตภัณฑ์และบริการสุขภาพ ประเทศที่ประสานงานหลัก คือ ไทย (สมเกียรติ
 สายธนู, 2545)

4.5 สรุปบทบาทสำคัญของอำเภอเมืองสงขลา

จากเนื้อหาข้างต้นทำให้ทราบว่า อำเภอเมืองสงขลาเป็นเมืองที่มีความหลากหลาย
 มีความพร้อมในทุก ๆ ด้าน และยังมีศักยภาพเพียงพอที่จะพัฒนาเมืองให้มีความเจริญมากขึ้น
 เพราะมีปัจจัยที่กระตุ้นให้เกิดการพัฒนาในพื้นที่ ดังนี้

1) ด้านลักษณะทางธรรมชาติและที่ตั้ง อำเภอเมืองสงขลาเป็นอำเภอที่มีประวัติศาสตร์
 ยาวนาน ถูกกำหนดให้เป็นศูนย์กลางของภูมิภาคตั้งแต่ในอดีต มีภูมิประเทศติดกับชายฝั่งทะเล เป็น
 ที่ตั้งของท่าเรือขนส่งสินค้าที่สำคัญและยังเป็นแหล่งท่องเที่ยวอีกด้วย บริเวณเขตเมืองเป็นชุมชน
 ดั้งเดิม เป็นแหล่งพาณิชยกรรมที่สำคัญ และเป็นศูนย์กลางของที่ตั้งหน่วยงานราชการทั้งระดับ
 จังหวัด และภูมิภาค ส่วนบริเวณชานเมืองเป็นพื้นที่ราบสลับกับภูเขา เหมาะสำหรับเป็นที่ตั้งของ
 โรงงานอุตสาหกรรม และในภาคเกษตรกรรมยังเป็นพื้นที่ปลูกยางพาราที่สำคัญของจังหวัดอีกด้วย

ปัจจุบันแถบชานเมืองมีแนวโน้มเกิดการลงทุนพัฒนาที่ดินเป็นที่อยู่อาศัยและโรงงานอุตสาหกรรมเกิดขึ้นอย่างต่อเนื่อง

2) โครงสร้างพื้นฐาน อำเภอเมืองสงขลา มีระบบคมนาคมขนส่งที่ครอบคลุมทั้งทางบก ทางน้ำ ทางอากาศ มีความสะดวกในการเดินทางและขนส่งสินค้า ด้านสาธารณูปโภคและสาธารณูปการมีความพร้อมในทุก ๆ ด้าน ทั้งด้าน ไฟฟ้า ประปา ด้านสถานศึกษา ด้านสาธารณสุข อีกทั้งยังได้ชื่อว่าเป็นเมืองแห่งศูนย์กลางของหน่วยงานราชการระดับภูมิภาค และปัจจุบันยังเป็นที่ตั้งของฐานซ่อมบำรุงการขุดเจาะน้ำมันกลางอ่าวไทย

3) สภาพทางเศรษฐกิจ อำเภอเมืองสงขลา มีความหลากหลายทางด้านสาขาการผลิต เนื่องจากในพื้นที่มีกิจกรรมทางเศรษฐกิจที่หลากหลาย ทั้งในภาคอุตสาหกรรม พาณิชยกรรม เกษตรกรรม และการท่องเที่ยว เกิดความสะดวกในการติดต่อธุรกิจสำหรับธุรกิจที่เกี่ยวเนื่องกัน ทำให้แนวโน้มนักธุรกิจที่สนใจเข้ามาลงทุนในพื้นที่ มีเพิ่มขึ้นอย่างต่อเนื่อง

4) นโยบาย จากนโยบายและแผนในทุก ๆ ระดับ จังหวัดสงขลา ถูกกำหนดให้เป็นศูนย์กลางของภูมิภาค ทั้งในด้านการพัฒนาเชิงพื้นที่ เป็นศูนย์กลางการบริหารราชการในภูมิภาค ด้านการค้าการลงทุน และด้านสังคม ทำให้อำเภอเมืองสงขลา จำเป็นจะต้องเป็นศูนย์กลางการพัฒนาในระดับย่อยลงมาจากระดับจังหวัด ได้รับผลโดยตรงจากแผนพัฒนาต่าง ๆ ทั้งแผนงานที่ได้วางไว้ในอดีตและแผนงานที่เป็นแนวทางการพัฒนาในอนาคต

สำหรับพื้นที่อำเภอเมืองสงขลา ช่วงเวลา 15 ปีที่ผ่านมาได้เกิดการเปลี่ยนแปลงเชิงพื้นที่เกิดขึ้น โดยเฉพาะพื้นที่ชานเมืองที่เกิดการพัฒนาเป็นทั้ง ที่อยู่อาศัย โรงงานอุตสาหกรรม ทั้งนี้เนื่องจากอำเภอเมืองสงขลา มีปัจจัยที่ทำให้เกิดการพัฒนาดินในหลายมิติ

จากข้อมูลทีกล่าวมาในข้างต้นทำให้ทราบถึงปัจจัยที่ทำให้เกิดการพัฒนาดินและบทบาทสำคัญของอำเภอเมืองสงขลา ที่ทำให้เมืองเกิดการพัฒนาดินอย่างต่อเนื่องแน่นอนว่าในการพัฒนาใด ๆ ก็ตามย่อมทำให้เกิดการเปลี่ยนแปลง การศึกษาครั้งนี้ผู้วิจัยจึงต้องการศึกษาปัจจัยที่ทำให้เกิดการพัฒนาดินที่ส่งผลกระทบต่อให้เกิดการเปลี่ยนแปลงทางด้านกายภาพ และทางด้านเศรษฐกิจและสังคมในช่วง พ.ศ. 2536-2550