

#### บทที่ 4

#### ผลการศึกษา

ในบทที่ 4 นี้ จะเป็นการกล่าวถึงผลของการศึกษาโดยมีขั้นตอนในการนำเสนอ ดังนี้คือ

- ก. ลักษณะทั่วไปของกลุ่มตัวอย่างที่ศึกษา
- ข. การศึกษาถึง เหตุผลของการอยู่ เป็นโสด
- ค. ความคิด เกี่ยวกับตนเองของสตรีโสด
- ง. การศึกษาถึงปัจจัยที่มีความสัมพันธ์กับความคิด เกี่ยวกับตนเอง

#### ก. ลักษณะทั่วไปของกลุ่มตัวอย่างที่ศึกษา

##### 1. อายุ

อายุของสตรีโสดส่วนมากกระจายอยู่ในช่วงอายุ 30-34 ปี (ร้อยละ 51.5)

รองลงมาได้แก่สตรีโสดในช่วงอายุ 35-39 ปี (ร้อยละ 26.0)

#### ตารางที่ 4.1 แสดงร้อยละของสตรีโสดจำแนกตามอายุ

อายุ	ร้อยละ	(จำนวน)
30-34 ปี	51.5	(101)
35-39 ปี	26.0	(51)
40-44 ปี	11.2	(22)
45 ปีขึ้นไป	11.2	(22)
รวม	100.0	(196)

## 2. อาชีพ

กลุ่มสตรีโสดที่ทำการศึกษาคั้งนี้ แบ่งออกเป็น 4 กลุ่ม อาชีพ อาชีพข้าราชการ ทหารบกมีสัดส่วนมากที่สุด คิดเป็นร้อยละ 34.7 รองลงมาได้แก่อาชีพครู พยาบาล และ อาจารย์มหาวิทยาลัยตามลำดับ

ตารางที่ 4.2 แสดงร้อยละของสตรีโสดจำแนกตามอาชีพ

อาชีพ	ร้อยละ	(จำนวน)
พยาบาล	20.4	(40)
ข้าราชการทหารบก	34.7	(68)
ครูระดับมัธยม	25.5	(50)
อาจารย์มหาวิทยาลัย	19.4	(38)
รวม	100.0	(196)

## 3. ระดับการศึกษา

สตรีโสดส่วนมากมีระดับการศึกษาในชั้นปริญญาตรี (ร้อยละ 53.1) ส่วนผู้ที่มีการศึกษาสูงกว่า และต่ำกว่าปริญญาตรี มีสัดส่วนที่ใกล้เคียงกัน

ตารางที่ 4.3 แสดงร้อยละของสตรีโสดจำแนกตามระดับการศึกษา

ระดับการศึกษา	ร้อยละ	(จำนวน)
ต่ำกว่าปริญญาตรี	24.0	(47)
ปริญญาตรี	53.1	(104)
สูงกว่าปริญญาตรี	23.0	(45)
รวม	100.0	(196)

#### 4. ระดับรายได้

สตรีโสดส่วนมาก มีระดับรายได้อยู่ในช่วง 4,001-5,500 บาท ต่อเดือน (ร้อยละ 32.1) ระดับรายได้ในช่วงต่างๆ มีรายละเอียดดังแสดงในตารางดังนี้

ตารางที่ 4.4 แสดงร้อยละของสตรีโสดจำแนกตามระดับรายได้

ระดับรายได้/เดือน	ร้อยละ	(จำนวน)
น้อยกว่า 2,500 บาท	8.7	(17)
2,500 - 4,000 บาท	19.9	(39)
4,001 - 5,500 บาท	32.1	(63)
5,501 - 7,000 บาท	21.4	(42)
มากกว่า 7,000 บาท	17.9	(35)
รวม	100.0	(196)

#### 5. สถานที่ ที่ใช้ชีวิต เป็นส่วนใหญ่

สตรีโสดส่วนใหญ่ใช้ชีวิตส่วนใหญ่ในกรุงเทพฯ (ร้อยละ 85.2) ที่เหลือเป็นผู้ที่ใช้ชีวิตส่วนใหญ่ในต่างจังหวัดทั้งในเขตเทศบาลและนอกเขตเทศบาลดังรายละเอียดในตารางดังนี้

ตารางที่ 4.5 แสดงร้อยละของสตรีโสดจำแนกตามสถานที่ที่ใช้ชีวิตเป็นส่วนใหญ่

สถานที่	ร้อยละ	(จำนวน)
กรุงเทพมหานคร	85.2	(167)
ต่างจังหวัด	14.8	(29)
รวม	100.0	(196)

6. ผู้ที่พักอาศัยอยู่ด้วยกันในปัจจุบัน

สตรีโสดส่วนใหญ่พักอาศัยอยู่กับ ครอบครัว (ร้อยละ 62.8) รองลงมาพักอาศัยอยู่กับเพื่อน (ร้อยละ 16.3) ดังแสดงรายละเอียดในตารางดังนี้

ตารางที่ 4.6 แสดงร้อยละของสตรีโสดจำนวนคำถาม ผู้ที่พักอาศัยอยู่ด้วยกัน

ผู้ที่พักอาศัยอยู่ด้วยกัน	ร้อยละ	(จำนวน)
ครอบครัว	62.8	(123)
ญาติ	8.2	(16)
เพื่อน	16.3	(32)
คนรู้จัก	1.5	(3)
อยู่ลำพังคนเดียว	8.7	(17)
อื่นๆ	2.6	(5)
รวม	100.0	(196)

## 7. จำนวนงานอดิเรก

สตรีโสดส่วนมากไม่มีงานอดิเรกทำ (ร้อยละ 32.1) ส่วนในกลุ่มสตรีที่มีงานอดิเรก  
ทำพบว่า สตรีที่มีงานอดิเรกทำ 1 ชนิดมีมากที่สุด ดังแสดงรายละเอียดใน ตารางดังนี้

ตารางที่ 4.7 แสดงสัดส่วนร้อยละของสตรีโสดจำแนกตามจำนวนงานอดิเรก

จำนวนงานอดิเรก	ร้อยละ	(จำนวน)
ไม่มีงานอดิเรกทำ	32.1	(63)
มีงานอดิเรกทำ 1 ชนิด	26.0	(51)
" 2 ชนิด	24.5	(48)
" 3 ชนิด	17.3	(34)
รวม	100.0	(196)

#### 8. ลักษณะของเพื่อนสนิท

สตรีโสดส่วนใหญ่มีเพื่อนสนิท เป็นสตรีโสดเหมือนกัน (ร้อยละ 46.4) และมีเพื่อนสนิท เป็นสตรีที่แต่งงานแล้ว ร้อยละ 20.9 นอกจากนี้ยังพบว่าสตรีโสดมีเพื่อนสนิทที่เป็นสตรีโสดและ สตรีที่แต่งงานแล้วพอๆ กัน คิด เป็นร้อยละ 29.1

ตารางที่ 4.8 แสดงร้อยละของสตรีโสดจำแนกตามลักษณะของเพื่อนสนิท

ลักษณะเพื่อนสนิท	ร้อยละ	(จำนวน)
เป็นสตรีโสด	46.4	(91)
เป็นทั้งสตรีโสดและแต่งงานแล้ว	29.1	(57)
จำนวนเท่า ๆ กัน		
เป็นสตรีที่แต่งงานแล้ว	20.9	(41)
รวม	100.0	(196)

#### 9. ความสมัครใจในการเลือกใช้ชีวิตโสด

สตรีโสดส่วนใหญ่ร้อยละ 71.9 ต้องการที่จะใช้ชีวิตอยู่เป็นโสด

ตารางที่ 4.9 แสดงร้อยละของสตรีโสดจำแนกตามความสมัครใจในการเลือกใช้ชีวิตโสด

ความสมัครใจ	ร้อยละ	(จำนวน)
เลือกที่จะอยู่เป็นโสด	71.9	(41)
เลือกที่จะแต่งงาน (ถ้าเป็นไปได้)	22.4	(44)
รวม	93.3	(189)

\* ไม่ตอบคำถาม 11 ราย

10. การมีส่วนร่วมทางสังคม

การมีส่วนร่วมทางสังคมมีการกระจายคะแนนอยู่ในช่วง 0-29 คะแนน

มีค่ามัธยศเลขคณิต ( Mean )	เท่ากับ	13-929
ค่าฐานนิยม ( Mode )	เท่ากับ	12-000
ค่ามัธยฐาน ( Median )	เท่ากับ	14-100
และค่า เบี่ยงเบนมาตรฐาน	เท่ากับ	5-134

ตารางที่ 4.10 แสดงร้อยละของสตรีโสดจำแนกตามคะแนนการมีส่วนร่วมทางสังคม

ช่วงคะแนน	ร้อยละ	(จำนวน)
0-5	5.6	(11)
6-10	19.4	(38)
11-15	37.2	(73)
16-20	28.1	(55)
21-25	8.7	(17)
26-29	1.0	(2)
รวม	100.0	(196)

11. ความโตเดี่ยวทางสังคม

ความโตเดี่ยวทางสังคมมีการกระจายคะแนนอยู่ในช่วงระหว่าง 7 - 35 คะแนน

มีค่ามัธยฐานเลขคณิต ( Mean ) เท่ากับ	16.439
ค่าฐานนิยม ( Mode ) เท่ากับ	17.000
ค่ามัธยฐาน ( Median ) เท่ากับ	15.853
และค่าเบี่ยงเบนมาตรฐาน เท่ากับ	6.439

ตารางที่ 4.11 แสดงร้อยละของสตรีโสดจำแนกตามคะแนนความโตเดี่ยวทางสังคม

ช่องคะแนน	ร้อยละ	(จำนวน)
7 - 10	6.6	( 13 )
11 - 15	40.3	( 79 )
16 - 20	40.8	( 80 )
21 - 25	9.7	( 19 )
26 - 35	2.5	( 5 )
รวม	100.0	( 196 )



## 12 การรับรู้ยอมรับจากสังคม

การรับรู้การยอมรับจากสังคม แบ่งตามประเภทของกลุ่มอ้างอิง 4 กลุ่มดังนี้

## 12 ก. การรับรู้การยอมรับจากครอบครัว

การรับรู้การยอมรับจากครอบครัวมีการกระจายคะแนนอยู่ในช่วง 0 - 25 คะแนน

มีค่ามัชฌิมเลขคณิต ( Mean )	เท่ากับ	21.740
ค่าฐานนิยม ( Mode )	เท่ากับ	25.000
ค่ามัธยฐาน ( Median )	เท่ากับ	22.100
และค่าเบี่ยงเบนมาตรฐาน	เท่ากับ	3.126

ตารางที่ 4.12 ก. แสดงร้อยละของสตรีโสดจำแนกตามคะแนนการรับรู้การยอมรับ  
จากครอบครัว

คะแนน	ร้อยละ	(จำนวน)
0	0.5	( 1 )
10	0.5	( 1 )
13	0.5	( 1 )
14	1.0	( 2 )
15	0.5	( 1 )
16	0.5	( 1 )
17	1.5	( 3 )
18	6.1	( 12 )
19	4.1	( 8 )
20	17.9	( 35 )
21	9.2	( 18 )
22	12.8	( 25 )
23	12.2	( 20 )
24	10.2	( 20 )
25	22.4	( 44 )
รวม	100.0	( 196 )

12 ข. การรับรู้การยอมรับจากเพื่อน

การรับรู้การยอมรับจากเพื่อนมีการกระจายคะแนนอยู่ในช่วง 10 - 25 คะแนน

มีค่ามัธยศิม เลขคณิต ( Mean )	เท่ากับ	21.408
ค่าฐานนิยม ( Mode )	เท่ากับ	20.000
ค่ามัธยฐาน ( Median )	เท่ากับ	21.269
และค่าเบี่ยงเบนมาตรฐาน	เท่ากับ	2.636

ตารางที่ 4. 12 ข. แสดงร้อยละของสตรีโสดจำแนกตามคะแนนการรับรู้การยอมรับจากเพื่อน

คะแนน	ร้อยละ	(จำนวน)
10	0.5	( 1 )
12	0.5	( 1 )
14	0.5	( 1 )
15	1.0	( 2 )
16	1.5	( 3 )
17	1.0	( 2 )
18	6.1	( 12 )
19	4.6	( 9 )
20	24.0	( 47 )
21	13.3	( 26 )
22	11.2	( 22 )
23	9.7	( 19 )
24	10.7	( 21 )
25	15.3	( 30 )
รวม	100.0	( 196 )

12 ค. การรับรู้การยอมรับจากเพื่อนร่วมงาน

การรับรู้การยอมรับจากเพื่อนร่วมงานมีการกระจายคะแนนอยู่ในช่วง 10 - 25 คะแนน

มีค่ามัธยิม เลขคณิต ( Mean )	เท่ากับ	21.255
ค่าฐานนิยม ( Mode )	เท่ากับ	20.000
ค่ามัธยฐาน ( Median )	เท่ากับ	21.115
และค่าเบี่ยงเบนมาตรฐาน	เท่ากับ	2.808

ตารางที่ 4 . 12 ค. แสดงร้อยละของสตรีโสดจำแนกตามคะแนนการรับรู้การยอมรับจาก  
ผู้ร่วมงาน

คะแนน	ร้อยละ	(จำนวน)
10	0.5	( 1 )
13	1.0	( 2 )
14	0.5	( 1 )
15	2.0	( 4 )
16	2.0	( 4 )
17	1.5	( 3 )
18	4.6	( 9 )
19	5.1	( 10 )
20	28.6	( 56 )
21	6.6	( 13 )
22	13.8	( 27 )
23	8.7	( 17 )
24	7.1	( 14 )
25	17.9	( 35 )
รวม	100.0	( 196 )

12 ง. การรับรู้การยอมรับจากคนทั่วไป

การรับรู้การยอมรับจากคนทั่วไป มีการกระจายคะแนนอยู่ในช่วง 12 - 30 คะแนน

มีค่ามัธยิมเลขคณิต ( Mean )	เท่ากับ	24,204
ค่าฐานนิยม ( Mode )	เท่ากับ	24,000
ค่ามัธยฐาน ( Median )	เท่ากับ	24,067
และค่าเบี่ยงเบนมาตรฐาน	เท่ากับ	3,371

ตารางที่ 4. 12 ง. แสดงร้อยละของสตรีโสดจำแนกตามคะแนนการรับรู้การยอมรับจากคนทั่วไป

คะแนน	ร้อยละ	(จำนวน)
12	0.5	( 1 )
15	1.0	( 2 )
17	1.5	( 3 )
18	3.1	( 6 )
19	1.5	( 3 )
20	5.1	( 10 )
21	4.1	( 8 )
22	8.7	( 17 )
23	7.1	( 14 )
24	30.6	( 60 )
25	9.2	( 18 )
26	3.6	( 7 )
27	5.6	( 11 )
28	5.6	( 11 )
29	2.6	( 5 )
30	10.2	( 20 )
รวม	100.0	( 196 )

ข. เกียรติภูมิแห่งตน

ความคิด เกี่ยวกับตนเองของสตรีโสด ในที่นี้ศึกษาในด้านของ เกียรติภูมิแห่งตน

จากการศึกษาพบว่าสตรีโสดส่วนใหญ่ จะมีคะแนน เกียรติภูมิแห่งตนในระดับสูง โดยที่

เกียรติภูมิแห่งตนมีการกระจายคะแนนอยู่ในช่วง 26 - 50 คะแนน

มีค่ามัชฌิม เลขคณิต ( Mean )	เท่ากับ	42.275
ค่าฐานนิยม ( Mode )	เท่ากับ	41.000
ค่ามัธยฐาน ( Median )	เท่ากับ	42.167
และค่า เบี่ยงเบนมาตรฐาน	เท่ากับ	4.746

ดังแสดงรายละเอียดของลักษณะการกระจายคะแนนดังต่อไปนี้

ตารางที่ 4.13 แสดงร้อยละของสตรีโสดจำแนกตามคะแนนของ เกียรติภูมิแห่งตน

คะแนน	ร้อยละ	(จำนวน)
26	0.5	( 1 )
30	0.5	( 1 )
31	0.5	( 1 )
32	1.0	( 2 )
33	1.0	( 2 )
34	1.5	( 3 )
35	1.5	( 3 )
36	2.0	( 4 )
37	7.1	( 14 )
38	6.1	( 12 )
39	8.7	( 17 )
40	5.1	( 10 )
41	9.2	( 18 )
42	7.7	( 15 )

ตารางที่ 4.13 แสดงร้อยละของสตรีโสดจำแนกตามคะแนนของ เกียรติภูมิแห่งตน (ต่อ)

คะแนน	ร้อยละ	(จำนวน)
43	6.6	(13)
44	6.6	(13)
45	7.1	(14)
46	3.6	(7)
47	5.6	(11)
48	6.6	(13)
49	5.6	(11)
50	5.6	(11)
รวม	100.0	(196)

ค. การศึกษาถึงเหตุผลของการอยู่เป็นโสด

การศึกษาถึงเหตุผลของการอยู่เป็นโสดของสตรีโสดในครั้งนี ผู้ศึกษาได้ถามถึงเหตุผลที่สำคัญที่ทำให้สตรีเหล่านี้ยังคงครองตัวอยู่เป็นโสด โดยใช้คำถามเปิด โดยให้ตอบถึงเหตุผลของการอยู่เป็นโสด ได้ 3 เหตุผล ผู้ศึกษาได้เลือกเฉพาะเหตุผลแรกที่กลุ่มตัวอย่างตอบมาเท่านั้น เหตุผลข้อถัดมาอีก 2 ข้อ ผู้ศึกษาไม่ได้นำมาใช้ในการศึกษาค้างนี้

จากการศึกษาถึงเหตุผลของการอยู่เป็นโสดของสตรีโสดในครั้งนี มีผู้ไม่ตอบคำถาม 13 ราย ส่วนผู้ที่ตอบคำถามจำนวน 183 ราย ให้เหตุผลของการอยู่เป็นโสดของตนเอง (เหตุผลข้อแรก) ดังมีรายละเอียดการแจกแจงร้อยละดังนี้

ตารางที่ 4.14 ตารางแสดงร้อยละของสตรีโสดจำแนกตามเหตุผลของการอยู่เป็นโสด

เหตุผลของการอยู่เป็นโสด	ร้อยละ	(จำนวน)
คิดว่าชีวิตโสดมีอิสระมากกว่าชีวิตแต่งงาน	34.9	(64)
ไม่พบผู้ที่ถูกใจ	24.6	(43)
กลัวว่าจะต้องพบกับปัญหาเมื่อแต่งงานแล้ว	9.3	(17)
ไม่พร้อมที่จะใช้ชีวิตแต่งงาน (เช่นมีภาระที่จะต้องดูแลบิดามารดา, รวมทั้งคิดว่าฐานะตนเองไม่ดีพอ)	8.2	(15)
คิดว่าชีวิตโสดของตนเองมีความสุขดีแล้ว (โดยสามารถพึ่งตนเองได้)	7.6	(14)
ไม่ต้องการรับผิดชอบชีวิตการแต่งงานมีครอบครัว	5.5	(10)
การศึกษาและหน้าที่การงานไม่เปิดโอกาสให้มีเวลาพบคนที่ถูกใจ	5.5	(10)

เหตุผลของการอยู่เป็นโสด	ร้อยละ	(จำนวน)
ไม่มีคนมาสนใจ	2.2	( 4)
ไม่ชอบเข้าสังคมกลุ่มใหม่ ๆ	1.6	( 3)
สุขภาพร่างกายไม่ดี	0.5	( 1)
รวม	100.0	(183)

จากการศึกษาถึงเหตุผลการอยู่เป็นโสดของสตรีไทย จะเห็นได้ว่ามีลักษณะเหตุผล เช่นเดียวกับที่ Kuhn (Bell, 1963: 152) และ Bell (1975: 158-166) ได้กล่าวสรุปเป็นเหตุผลไว้ (ดูรายละเอียดเสริมในบทที่ ๒)



ง. การศึกษาถึงปัจจัยที่มีความสัมพันธ์กับ เกียรติภูมิแห่งตน

การศึกษาถึงปัจจัยต่าง ๆ ที่มีความสัมพันธ์กับ เกียรติภูมิแห่งตนของสตรีโสดในครั้งนี ผลของการศึกษาแบ่งออกเป็นหัวข้อดังต่อไปนี้

1. ความสัมพันธ์ระหว่าง เกียรติภูมิแห่งตนกับอายุ

อายุเป็นลักษณะของเอกลักษณ์ทางสังคมอย่างหนึ่งของบุคคล. เมื่ออายุเปลี่ยนแปลงไป ความคิดและความรู้สึกที่มีต่อตนเองนั้นย่อมจะเปลี่ยนแปลงไปตามช่วงของอายุ จากการศึกษา ความสัมพันธ์ของอายุและ เกียรติภูมิแห่งตนของสตรีโสด พบว่า อายุมีความสัมพันธ์กับ เกียรติภูมิแห่งตนในทางบวก ดังแสดงในรายละเอียดจากตารางดังต่อไปนี้

ตารางที่ 4.15

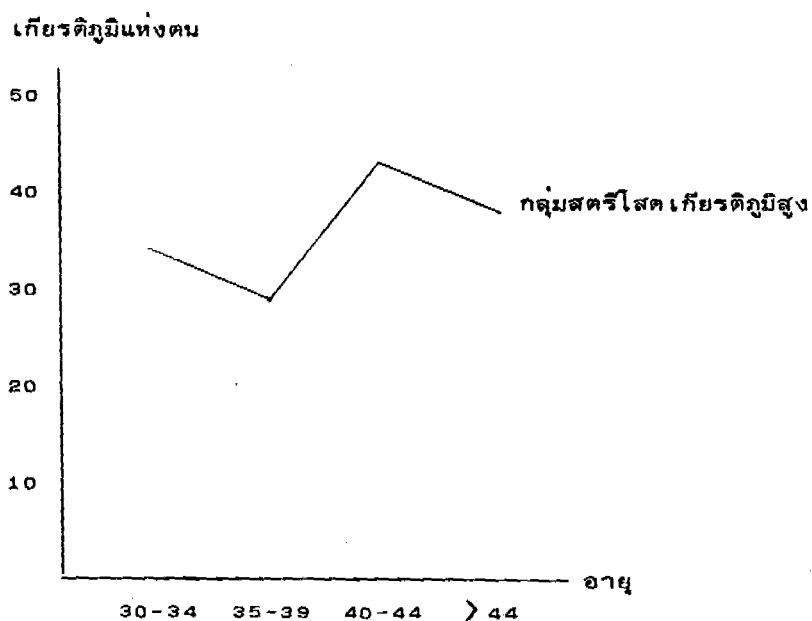
อายุ	เกียรติภูมิแห่งตน			รวม
	ต่ำ	ปานกลาง	สูง	
30-34 ปี	34.7 (35)	30.7 (31)	34.7 (35)	100.0 (101)
35-39 ปี	23.5 (12)	47.1 (24)	29.4 (15)	100.0 ( 51)
40-44 ปี	36.4 ( 8)	22.7 ( 5)	40.9 ( 9)	100.0 ( 22)
45 ปีขึ้นไป	22.7 ( 5)	40.9 ( 9)	36.4 ( 8)	100.0 ( 22)
รวม	30.6 (60)	35.2 (69)	34.2 (67)	100.0 (196)

$$\text{Gamma} = 0.0667$$

เมื่อพิจารณาค่าร้อยละในตาราง ในกลุ่มสตรีโสดที่มีระดับเกียรติภูมิแห่งตนสูง พบว่า

กลุ่มสตรีโสดที่มีอายุช่วง 40 - 44 ปี มีสัดส่วนมากที่สุด คือ ร้อยละ 40.9 รองลงมาคือ กลุ่มอายุ 45 ปีขึ้นไปมีร้อยละ 36.4 เป็นที่น่าสังเกตคือ สตรีในช่วงอายุ 35 - 39 ปี จะมีสัดส่วนน้อยที่สุด (ร้อยละ 29.4)

จะเห็นได้ว่าการเปลี่ยนแปลงของอายุที่มากขึ้นมีความสัมพันธ์กับระดับ เกียรติภูมิแห่งตน สูง ในรูปแบบขึ้น ๆ ลง ๆ แต่การเปลี่ยนแปลงแบบขึ้นลงนี้ก็เป็นการเปลี่ยนแปลงที่มีแนวโน้ม สูงขึ้นเรื่อย ๆ ดังแสดงให้เห็นได้จากกราฟดังต่อไปนี้



และเมื่อพิจารณาจากค่า Gamma = 0.0667 ทำให้สามารถอธิบายได้ว่าการศึกษาครี้งนี้อายุมีความสัมพันธ์ทางบวกกับ เกียรติภูมิแห่งตนของสตรีโสด กล่าวคือ เมื่ออายุมากขึ้นก็จะมีระดับของ เกียรติภูมิแห่งตนสูงขึ้นด้วย แต่ขนาดค่าของความสัมพันธ์มีค่าเพียงร้อยละ 6.67 ซึ่งแสดงว่าอายุและ เกียรติภูมิแห่งตนมีความสัมพันธ์กันต่ำมาก

2. ความสัมพันธ์ระหว่าง เกียรติภูมิแห่งตนกับอาชีพ

อาชีพเป็นสถานภาพทางสังคมที่บ่งบอกถึงระดับ เกียรติภูมิทางสังคมแก่บุคคลได้ จาก การศึกษาถึงความสัมพันธ์ระหว่าง เกียรติภูมิแห่งตนและอาชีพ พบว่า อาชีพมีความสัมพันธ์ทางบวก กับเกียรติภูมิแห่งตนในทางบวก ดังแสดงรายละเอียดจากตารางดังนี้

ตารางที่ 4.1E

อาชีพ	เกียรติภูมิแห่งตน			รวม
	ต่ำ	ปานกลาง	สูง	
พยาบาล	42.5 (17)	30.12 (12)	27.5 (11)	100.0 (40)
ข้าราชการ ทหารบก	29.4 (20)	30.9 (21)	39.7 (27)	100.0 (68)
ครู	30.0 (15)	38.0 (18)	32.0 (16)	100.0 (50)
อาจารย์	21.1 ( 8)	44.7 (17)	34.2 (13)	100.0 (38)
รวม	30.6 (60)	35.2 (69)	34.2 (67)	100.0 (196)

$$\text{Gamma} = 0.10113$$

เมื่อพิจารณาค่าร้อยละในตาราง ในกลุ่มสตรีโสดที่มีระดับ เกียรติภูมิแห่งตนสูง พบว่า สตรีโสดที่มีอาชีพข้าราชการทหารบกมีสัดส่วนมากที่สุด คือร้อยละ 39.7 รองลงมาได้แก่ สตรีโสดอาชีพอาจารย์มีสัดส่วนร้อยละ 34.2 สตรีโสดอีก 2 กลุ่มอาชีพที่มีสัดส่วนรองลงมาได้แก่ อาชีพครู และพยาบาล คิดเป็นร้อยละ 32.0 และ 27.5 ตามลำดับ

และเมื่อพิจารณาถึงค่า  $\text{Gamma} = 0.10113$  ทำให้สามารถอธิบายได้ว่า ในการศึกษาครั้งนี้อาชีพมีความสัมพันธ์ในทางบวกกับเกียรติภูมิแห่งตนของสตรีโสด และขนาดค่าของความสัมพัทธ์มีค่าร้อยละ 10.11 ซึ่งแสดงว่า อาชีพและเกียรติภูมิแห่งตนของสตรีโสดมีความสัมพันธ์กันในระดับต่ำ

### 3. ความสัมพันธ์ระหว่าง เกียรติภูมิแห่งตนกับระดับการศึกษา

จากการศึกษาหาความสัมพันธ์ระหว่าง เกียรติภูมิแห่งตนกับระดับการศึกษา พบว่า ระดับการศึกษา กับ เกียรติภูมิแห่งตนของสตรีโสดมีความสัมพันธ์ในทางบวกน้อยมาก ดังแสดงรายละเอียดจากตารางดังนี้

ตารางที่ 4.17

ระดับการศึกษา	เกียรติภูมิแห่งตน			รวม
	ต่ำ	ปานกลาง	สูง	
ต่ำกว่าปริญญาตรี	36.2 (17)	29.8 (14)	34.0 (16)	100.0 (47)
ปริญญาตรี	30.8 (32)	32.7 (34)	46.7 (21)	100.0 (104)
สูงกว่าปริญญาตรี	24.4 (11)	46.7 (21)	28.9 (13)	100.0 (45)
รวม	30.6 (60)	35.2 (69)	34.2 (67)	100.0 (196)

$$\text{Gamma} = 0.01787$$

เมื่อพิจารณาค่าร้อยละในตาราง ในกลุ่มสตรีโสดที่มีเกียรติภูมิแห่งตนสูง จะพบว่า สตรีโสดที่มีระดับการศึกษาในชั้นปริญญาตรีมีส่วนมากที่สุด รองลงมาได้แก่ กลุ่มสตรีที่มีการศึกษาด้านต่ำกว่าปริญญาตรี ได้แก่ ร้อยละ 46.7 และ 34.0 ตามลำดับ ส่วนสตรีโสดที่มีระดับการศึกษาสูงกว่าปริญญาตรีมีส่วนน้อยที่สุดคือ ร้อยละ 28.9

และเมื่อพิจารณาถึงค่า  $\text{Gamma} = 0.01787$  ทำให้สามารถอธิบายได้ว่า ระดับการศึกษา มีความสัมพันธ์ทางบวกกับ เกียรติภูมิแห่งตนน้อยมาก เพียงแค่ร้อยละ 1.78 เท่านั้น หรืออาจกล่าวได้ว่า ระดับการศึกษาแทบไม่มีความสัมพันธ์กับ เกียรติภูมิแห่งตนเลย

#### 4. ความสัมพันธ์ระหว่างเกียรติภูมิแห่งตนกับระดับรายได้

จากการศึกษาพบว่า ระดับรายได้มีความสัมพันธ์ทางบวกกับเกียรติภูมิแห่งตนของสตรีโสดในระดับต่ำ

ตารางที่ 4.18

ระดับรายได้ บาท/เดือน	เกียรติภูมิแห่งตน			รวม
	ต่ำ	ปานกลาง	สูง	
< 2,500	47.1 ( 8)	17.6 ( 3)	35.3 ( 6)	100.0 (17)
2,500-4,000	33.3 (13)	30.8 (12)	35.9 (14)	100.0 (39)
4,001-5,500	39.7 (25)	25.4 (16)	34.9 (22)	100.0 (63)
5,501-7,000	18.7 ( 7)	52.4 (22)	31.0 (13)	100.0 (42)
> 7,000	20.0 ( 7)	45.7 (18)	34.3 (12)	100.0 (35)
รวม	30.6 (60)	35.2 (69)	34.2 (67)	100.0 (196)

$$\text{Gamma} = 0.10596$$

เมื่อพิจารณาจากค่าร้อยละในตาราง ในกลุ่มสตรีโสดที่มีเกียรติภูมิแห่งตนสูง พบว่าระดับรายได้ของสตรีโสดในแต่ละกลุ่มมีสัดส่วนที่ใกล้เคียงกันคือประมาณร้อยละ 34 แต่เมื่อพิจารณาถึงกลุ่มสตรีโสดที่มีเกียรติภูมิแห่งตนต่ำ พบว่า กลุ่มสตรีที่มีระดับรายได้ต่ำจะมีสัดส่วนมากกว่ากลุ่มสตรีที่มีระดับรายได้สูง กล่าวคือสตรีที่มีระดับรายได้ต่ำกว่าเดือนละ 2,500 บาท จะมีสัดส่วนมากที่สุดคือร้อยละ 47.1 รองลงมาได้แก่กลุ่มสตรีที่มีรายได้ระหว่าง 4,001-5,500 บาทต่อเดือน คิดเป็นร้อยละ 39.7

และเมื่อพิจารณาค่า  $\text{Gamma} = 0.10596$  ทำให้อธิบายได้ว่า ระดับรายได้มีความสัมพันธ์ทางบวกกับเกียรติภูมิแห่งตน และมีขนาดค่าความสัมพันธ์เท่ากับร้อยละ 10.59

6. ความสัมพันธ์ระหว่างเกียรตินิยมแห่งตนกับจำนวนงานอดิเรก

จากการศึกษา พบว่า จำนวนงานอดิเรกมีความสัมพันธ์กับเกียรตินิยมแห่งตนต่ำมาก  
หรือแทบจะไม่มีความสัมพันธ์เลย ดังแสดงจากตารางดังนี้

ตารางที่ 4.19

จำนวน งานอดิเรก	เกียรตินิยมแห่งตน			รวม
	ต่ำ	ปานกลาง	สูง	
ไม่มีเลย	39.7 (25)	27.0 (17)	33.3 (21)	100.0 (63)
มี 1 ชนิด	25.5 (13)	27.5 (14)	47.1 (24)	100.0 (51)
มี 2 ชนิด	22.9 (11)	47.9 (23)	29.2 (14)	100.0 (48)
มี 3 ชนิด	32.4 (11)	44.1 (15)	23.5 ( 8)	100.0 (34)
รวม	30.6 (80)	35.2 (89)	34.2 (67)	100.0 (196)

$$\text{Gamma} = - 0.00314$$

เมื่อพิจารณาจากค่าร้อยละในตาราง ในกลุ่มสตรีโสดที่มีเกียรตินิยมแห่งตนสูง จะพบว่า  
 สตรีที่มีงานอดิเรกทำ 1 ชนิด มีสัดส่วนมากที่สุด รองลงมาได้แก่กลุ่มสตรีที่ไม่มีงานอดิเรกทำเลย  
 มีร้อยละ 33.3 ส่วนสตรีที่มีงานอดิเรกทำมากที่สุด 3 ชนิด มีสัดส่วนน้อยที่สุดคือร้อยละ 23.5

และเมื่อพิจารณาจากค่า  $\text{Gamma} = -0.00314$  ทำให้อธิบายได้ว่า จำนวนงาน  
 อดิเรกมีความสัมพันธ์ทางลบกับเกียรตินิยมแห่งตนน้อยมาก หรืออาจกล่าวได้ว่าแทบจะไม่มีควา  
 มสัมพันธ์กันเลย เพราะขนาดค่าความสัมพันธ์มีเพียงร้อยละ 0.31 เท่านั้น



6. ความสัมพันธ์ระหว่าง เกียรติภูมิแห่งตนกับการมีส่วนร่วมทางสังคม

จากการศึกษาถึงความสัมพันธ์ของ เกียรติภูมิแห่งตนกับการมีส่วนร่วมทางสังคม พบว่า การมีส่วนร่วมทางสังคมมีความสัมพันธ์กับ เกียรติภูมิแห่งตนในทางบวกน้อยมาก หรือแทบไม่มีความสัมพันธ์เลย

ตารางที่ 4.20

การมีส่วนร่วมทางสังคม	เกียรติภูมิแห่งตน			รวม
	ต่ำ	ปานกลาง	สูง	
ต่ำ	36.5 (23)	34.9 (22)	28.9 (18)	100.0 (63)
ปานกลาง	22.0 (13)	35.6 (21)	42.4 (25)	100.0 (59)
สูง	32.4 (24)	35.1 (26)	32.4 (24)	100.0 (74)
รวม	30.6 (60)	35.2 (69)	34.2 (67)	100.0 (196)

$$\text{Gamma} = 0.04225$$

เมื่อพิจารณาจากค่าร้อยละ ในกลุ่มสตรีโสดที่มีเกียรติภูมิแห่งตนสูง พบว่า สตรีที่มีส่วนร่วมทางสังคมปานกลาง มีสัดส่วนมากที่สุด คือร้อยละ 42.4 รองลงมาได้แก่สตรีที่มีส่วนร่วมทางสังคมสูง และกลุ่มที่มีส่วนร่วมทางสังคมต่ำคือ มีร้อยละ 32.4 และ 28.9 ตามลำดับ และเมื่อพิจารณาจากค่า  $\text{Gamma} = 0.04225$  ทำให้สามารถอธิบายได้ว่า การมีส่วนร่วมทางสังคมกับ เกียรติภูมิแห่งตนมีความสัมพันธ์กันน้อยมาก หรืออาจกล่าวได้ว่าแทบไม่มีความสัมพันธ์กันเลยโดยที่ขนาดค่าของความสัมพันธ์มีเพียงร้อยละ 4.22

7. ความสัมพันธ์ระหว่าง เกียรติภูมิแห่งตนกับความ โดด เดี่ยวทางสังคม

จากการศึกษา พบว่า ความโดดเดี่ยวทางสังคมมีความสัมพันธ์ทางลบกับ เกียรติภูมิแห่งตนในระดับปานกลางค่อนข้างต่ำ ดังแสดงจากตารางดังนี้

ตารางที่ 4.21

ความโดด เดี่ยวทางสังคม	เกียรติภูมิแห่งตน			รวม
	ต่ำ	ปานกลาง	สูง	
ต่ำ	17.6 ( 9 )	27.5 (14)	54.9 (28)	100.0 (51)
ปานกลาง	37.9 (22)	37.9 (22)	24.1 (14)	100.0 (58)
สูง	33.3 (29)	37.9 (33)	28.7 (25)	100.0 (87)
รวม	30.6 (60)	35.2 (69)	34.2 (67)	100.0 (196)

$$\text{Gamma} = -0.23436$$

เมื่อพิจารณาจากค่าร้อยละในตาราง ในกลุ่มสตรีโสดที่มีเกียรติภูมิแห่งตนสูง พบว่า สตรีที่มีความโดดเดี่ยวทางสังคมต่ำมีสัดส่วนมากที่สุดคือ ร้อยละ 54.9 รองลงมาได้แก่สตรีที่มีความโดดเดี่ยวทางสังคมสูงและปานกลางในสัดส่วนที่ใกล้เคียงกัน คือ ร้อยละ 28.7 และ 24.1 และเมื่อพิจารณาจากค่า  $\text{Gamma} = -0.23436$  ทำให้สามารถอธิบายได้ว่าความโดดเดี่ยวทางสังคมมีความสัมพันธ์ในทางตรงกันข้ามกับ เกียรติภูมิแห่งตนในระดับปานกลางค่อนข้างต่ำ คือ มีขนาดค่าของความสัมพันธ์ร้อยละ 23.43 ซึ่งอาจกล่าวสรุปได้ว่า ยิ่งสตรีโสดมีความโดดเดี่ยวทางสังคมมากเท่าใด เกียรติภูมิแห่งตนก็จะยิ่งลดต่ำลงเท่านั้น

### 8.1 ความสัมพันธ์ระหว่างการรับรู้การยอมรับจากครอบครัวกับ เกียรติภูมิแห่งตน

จากการศึกษา พบว่า การรับรู้การยอมรับจากครอบครัวมีความสัมพันธ์ทางบวกกับ

เกียรติภูมิแห่งตนในระดับปานกลางค่อนข้างสูง กล่าวคือ ถ้าสตรีโสดรับรู้ว่าการครอบครัวยอมรับมาก เกียรติภูมิแห่งตนของสตรีโสดก็จะอยู่ในระดับสูง ดังแสดงจากตารางดังนี้

ตารางที่ 4.22

การรับรู้การยอมรับจากครอบครัว	เกียรติภูมิแห่งตน			รวม
	ต่ำ	ปานกลาง	สูง	
ต่ำ	49.2 (32)	40.0 (26)	10.8 (7)	100.0 (65)
ปานกลาง	32.6 (14)	44.2 (19)	23.3 (10)	100.0 (43)
สูง	15.9 (14)	27.3 (24)	56.8 (50)	100.0 (88)
รวม	30.6 (60)	35.2 (69)	34.2 (67)	100.0 (196)

$$\text{Gamma} = 0.57053$$

เมื่อพิจารณาค่าร้อยละในตาราง ในกลุ่มสตรีโสดที่มีเกียรติภูมิแห่งตนสูง พบว่า สตรีโสดที่รับรู้ว่าการครอบครัวยอมรับมากมีสัดส่วนมากที่สุดคือ ร้อยละ 56.8 รองลงมาได้แก่กลุ่มสตรีโสดที่รับรู้ว่าการครอบครัวยอมรับในระดับปานกลาง และกลุ่มสตรีโสดที่รับรู้ว่าการครอบครัวยอมรับตนเองน้อย มีสัดส่วนร้อยละ 23.3 และ 10.8 ตามลำดับ

และเมื่อพิจารณาค่า  $\text{Gamma} = 0.57053$  ทำให้สามารถอธิบายได้ว่า การรับรู้การยอมรับจากครอบครัว มีความสัมพันธ์ทางบวกกับเกียรติภูมิแห่งตน กล่าวคือ สตรีโสดที่มีการรับรู้ว่าการครอบครัวยอมรับมาก จะมีระดับของเกียรติภูมิแห่งตนสูง และขนาดของความสัมพันธ์มีค่าถึงร้อยละ 57.05

### 8.2 ความสัมพันธ์ระหว่างการรับรู้การยอมรับจากเพื่อนกับเกียรตินิยมแห่งตน

จากการศึกษา พบว่า การรับรู้การยอมรับจากเพื่อนมีความสัมพันธ์ทางบวกกับเกียรตินิยมแห่งตนในระดับปานกลางค่อนข้างสูง กล่าวคือ ถ้าสตรีโสดรู้ว่าเพื่อนของเธอยอมรับเธอมาก เกียรตินิยมแห่งตนของสตรีโสดก็จะอยู่ในระดับสูง ดังแสดงจากตารางดังนี้

ตารางที่ 4.23

การรับรู้การยอมรับจากเพื่อน	เกียรตินิยมแห่งตน			รวม
	ต่ำ	ปานกลาง	สูง	
ต่ำ	61.3 (19)	32.3 (10)	6.5 (2)	100.0 (31)
ปานกลาง	34.7 (33)	37.9 (36)	27.4 (26)	100.0 (26)
สูง	11.4 (8)	32.9 (23)	55.7 (39)	100.0 (70)
รวม	30.6 (60)	35.2 (69)	34.2 (67)	100.0 (196)

$$\text{Gamma} = 0.58235$$

เมื่อพิจารณาค่าร้อยละในตาราง ในกลุ่มสตรีโสดที่มีเกียรตินิยมแห่งตนสูง พบว่า ในกลุ่มสตรีโสดที่รู้ว่าเพื่อนยอมรับมากมีสัดส่วนมากที่สุดคือร้อยละ 55.7 รองลงมาได้แก่ กลุ่มสตรีโสดที่รู้ว่าเพื่อนยอมรับปานกลางและยอมรับน้อย มีสัดส่วนร้อยละ 27.4 และ 6.5 ตามลำดับ

และเมื่อพิจารณาค่า  $\text{Gamma} = 0.58235$  ทำให้สามารถอธิบายได้ว่า การรับรู้การยอมรับจากเพื่อนมีความสัมพันธ์กับเกียรตินิยมแห่งตนในระดับปานกลางค่อนข้างสูงคือ มีขนาดค่าความสัมพันธ์เท่ากับร้อยละ 58.23

### 8.3 ความสัมพันธ์ระหว่างการยอมรับจากผู้ร่วมงานกับ เกียรติภูมิแห่งตน

จากการศึกษา พบว่า การรับรู้การยอมรับจากผู้ร่วมงานมีความสัมพันธ์ทางบวกกับ เกียรติภูมิแห่งตนในระดับปานกลางค่อนข้างต่ำ

ตารางที่ 4.24

การรับรู้ การยอมรับ จากผู้ร่วมงาน	เกียรติภูมิแห่งตน			รวม
	ต่ำ	ปานกลาง	สูง	
ต่ำ	47.1 (16)	32.4 (11)	20.6 ( 7)	100.0 (34)
ปานกลาง	32.3 (31)	36.5 (35)	31.3 (30)	100.0 (96)
สูง	19.7 (13)	34.8 (23)	45.5 (30)	100.0 (60)
รวม	30.6 (60)	35.2 (69)	34.2 (67)	100.0 (196)

$$\text{Gamma} = 0.31452$$

เมื่อพิจารณาค่าร้อยละในตาราง ในกลุ่มสตรีโสดที่มีเกียรติภูมิแห่งตนสูง พบว่า สตรีโสดที่รับรู้ว่าคุณร่วมงานยอมรับมาก มีสัดส่วนมากที่สุดคือร้อยละ 45.5 รองลงมาได้แก่กลุ่มสตรีที่รับรู้ว่าคุณร่วมงานยอมรับปานกลาง และยอมรับน้อยมีสัดส่วนร้อยละ 31.3 และ 20.6 ตามลำดับ

และเมื่อพิจารณาค่า  $\text{Gamma} = 0.31452$  สามารถอธิบายได้ว่า การรับรู้การยอมรับจากผู้ร่วมงาน มีความสัมพันธ์ทางบวกกับ เกียรติภูมิแห่งตน โดยที่ขนาดของความสัมพันธ์มีค่าร้อยละ 31.45 กล่าวคือ สตรีโสดที่มีการรับรู้ว่าคุณร่วมงานยอมรับมากก็จะมีระดับ เกียรติภูมิแห่งตนสูงด้วย

8.4 ความสัมพันธ์ระหว่างการรับรู้การยอมรับจากคนทั่วไปกับเกียรติภูมิแห่งตน

จากการศึกษา พบว่า การรับรู้การยอมรับจากคนทั่วไปมีความสัมพันธ์ทางบวกกับ

เกียรติภูมิแห่งตน

ตารางที่ 4.25

การรับรู้การยอมรับจากคนทั่วไป	เกียรติภูมิแห่งตน			รวม
	ต่ำ	ปานกลาง	สูง	
ต่ำ	45.3 (29)	28.1 (18)	26.6 (17)	100.0 (64)
ปานกลาง	30.0 (18)	40.0 (24)	30.0 (18)	100.0 (60)
สูง	18.1 (13)	37.5 (27)	44.4 (32)	100.0 (72)
รวม	30.6 (60)	35.2 (69)	34.2 (67)	100.0 (176)

$$\text{Gamma} = 0.3095$$

เมื่อพิจารณาจากค่าร้อยละในตาราง ในกลุ่มสตรีโสดที่มีเกียรติภูมิแห่งตนสูง พบว่า สตรีโสดในกลุ่มที่รับรู้ว่าคุณค่ายอมรับมาก มีสัดส่วนมากที่สุดคือร้อยละ 44.4 รองลงมาได้แก่ กลุ่มสตรีโสดที่รับรู้ว่าคุณค่ายอมรับ เชนปานกลาง และยอมรับ เชนน้อย มีสัดส่วนร้อยละ 30.0 และ 26.6 ตามลำดับ

และเมื่อพิจารณาค่า  $\text{Gamma} = 0.3095$  สามารถอธิบายได้ว่า การรับรู้การยอมรับจากคนทั่วไปมีความสัมพันธ์ทางบวกกับเกียรติภูมิแห่งตน โดยที่ขนาดของความสัมพันธ์มีค่าร้อยละ 30.95 กล่าวคือ สตรีโสดที่รับรู้ว่าคุณค่ายอมรับ เชนมาก ก็จะมีระดับเกียรติภูมิแห่งตนสูงด้วย

๑. ความสัมพันธ์ระหว่างเกียรติภูมิแห่งตนกับความสมัครใจในการอยู่เป็นโสด

จากการศึกษาพบว่า ความสมัครใจในการอยู่เป็นโสด มีความสัมพันธ์ทางบวกกับเกียรติภูมิแห่งตนในระดับปานกลางค่อนข้างต่ำ กล่าวคือ ถ้าสตรีโสดสมัครใจที่จะอยู่เป็นโสดเองมากเท่าไร เธอก็จะมีเกียรติภูมิแห่งตนอยู่ในระดับสูง ดังแสดงในตารางดังนี้

ตารางที่ 4.26

ความสมัครใจ	เกียรติภูมิแห่งตน			รวม
	ต่ำ	ปานกลาง	สูง	
เลือกที่จะแต่งงาน	56.8 (25)	31.8 (14)	11.4 (3)	100.0 (44)
เลือกที่จะอยู่เป็นโสด	23.4 (33)	34.0 (48)	42.6 (60)	100.0 (141)
รวม	30.6 (60)	35.2 (89)	34.2 (67)	100.0 (185)

$$\text{Gamma} = 0.4748$$

\*ไม่ตอบคำถาม 11 ราย

เมื่อพิจารณาจากค่าร้อยละในตาราง ในกลุ่มสตรีโสดที่มีเกียรติภูมิแห่งตนสูง พบว่าสตรีที่มีความสมัครใจเลือกใช้ชีวิตโสดมีส่วนมากที่สุดคือร้อยละ 42.6 ส่วนสตรีกลุ่มที่เลือกใช้ชีวิตแต่งงาน (หรือกลุ่มที่ไม่สมัครใจจะอยู่เป็นโสด) มีเพียงร้อยละ 11.4

และเมื่อพิจารณาค่า  $\text{Gamma} = 0.4748$  สามารถอธิบายได้ว่าความสมัครใจเลือกอยู่เป็นโสดมีความสัมพันธ์ทางบวกกับเกียรติภูมิแห่งตนในระดับปานกลางค่อนข้างต่ำ โดยที่ขนาดค่าของความสัมพันธ์มีค่าร้อยละ 47.48

10. ความสัมพันธ์ระหว่าง เกียรติภูมิแห่งตนกับลักษณะ เพื่อนสนิทส่วนใหญ่

จากการศึกษา พบว่า ลักษณะของเพื่อนสนิทส่วนใหญ่มีความสัมพันธ์กับ เกียรติภูมิแห่งตน  
ดังแสดงจากตารางร้อยละดังนี้

ตารางที่ 4.27

ลักษณะ เพื่อน สนิทส่วนใหญ่	เกียรติภูมิแห่งตน			รวม
	ต่ำ	ปานกลาง	สูง	
สตรีที่แต่งงาน แล้ว	31.7 (13)	39.0 (16)	29.3 (12)	100.0 (41)
แต่งงานแล้ว พอๆ กับเป็นโสด	29.8 (17)	31.6 (18)	38.6 (22)	100.0 (57)
สตรีโสด	31.9 (29)	36.2 (33)	31.9 (29)	100.0 (91)
รวม	30.6 (60)	35.2 (69)	34.2 (67)	100.0 (189)

\* ไม่ตอบคำถาม 7 ราย

จากการพิจารณาค่าร้อยละในตาราง ในกลุ่มสตรีโสดที่มีเกียรติภูมิแห่งตนสูง พบว่า  
กลุ่มสตรีที่มีเพื่อนสนิทเป็นทั้งสตรีโสดและสตรีที่แต่งงานแล้วเท่า ๆ กันมีสัดส่วนมากที่สุดคือร้อยละ  
38.6 และพบว่ากลุ่มสตรีที่มีเพื่อนสนิทเป็นสตรีโสดจะมีสัดส่วนที่มากกว่ากลุ่มสตรีที่มีเพื่อนสนิทที่  
เป็นสตรีแต่งงานแล้ว คือมีสัดส่วนเป็นร้อยละ 31.9 และ 29.3 ตามลำดับ ซึ่งสามารถสรุป  
ได้ว่า สตรีโสดที่มีเพื่อนสนิทส่วนใหญ่เป็นสตรีโสด เช่นเดียวกันจะมีเกียรติภูมิแห่งตนในระดับสูง

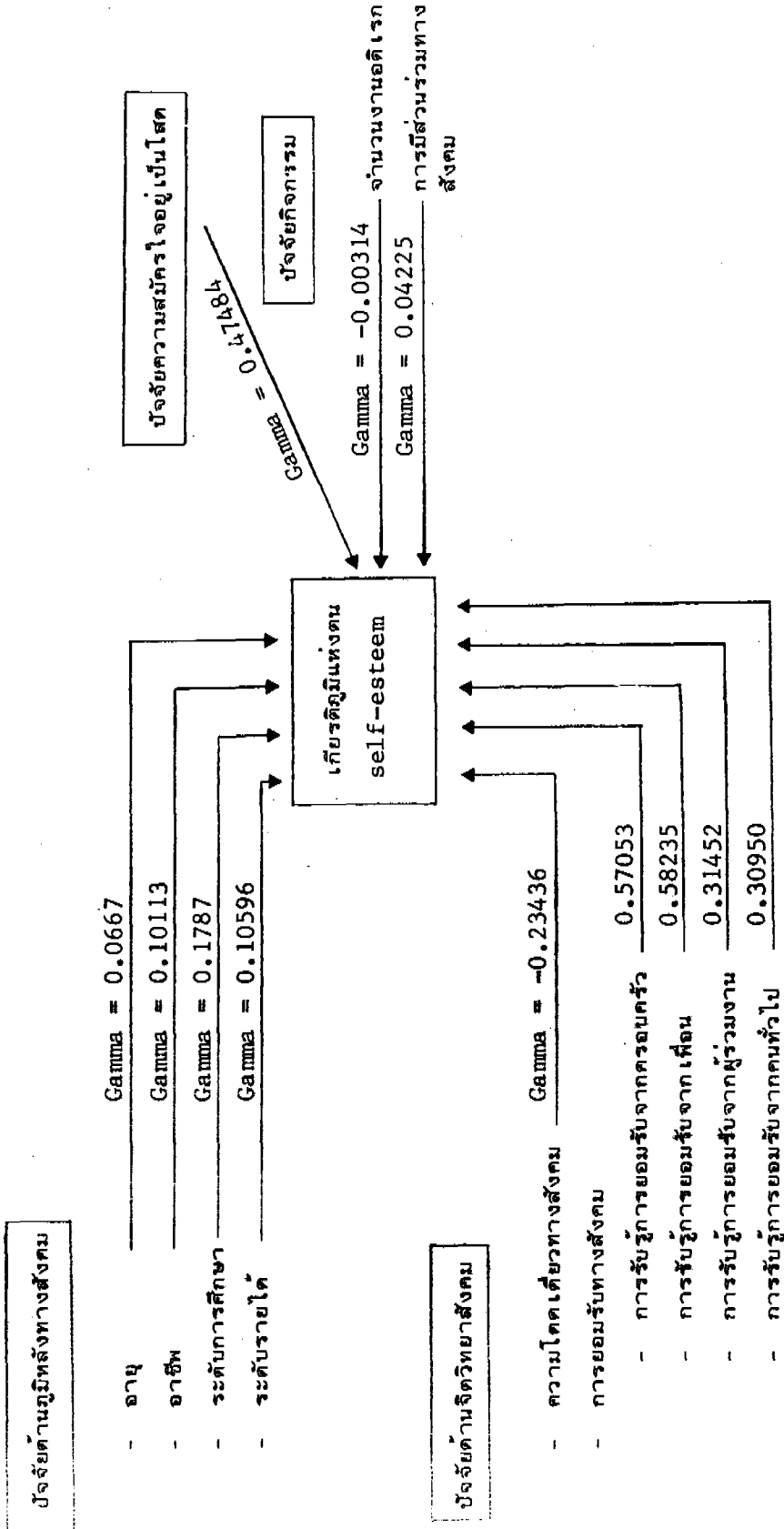


สรุปความสัมพันธ์ระหว่างตัวแปรต่าง ๆ กับเกียรติภูมิแห่งตน

จากการศึกษาหาความสัมพันธ์ของตัวแปรต่าง ๆ กับเกียรติภูมิแห่งตน พบว่า ตัวแปรที่คาดว่า มีความสัมพันธ์กับเกียรติภูมิแห่งตนมีขนาดค่าของความสัมพันธ์ทั้งทางบวกและทางลบ ในขนาดค่าความสัมพันธ์ที่แตกต่างกัน พอสรุปได้ดังนี้

ตัวแปรที่มีความสัมพันธ์กับ เกียรติภูมิแห่งตน	ค่า Gamma
อายุ	0.06670
อาชีพ	0.10113
ระดับการศึกษา	0.01787
ระดับรายได้	0.10596
จำนวนงานอดิเรก	-0.00314
การมีส่วนร่วมทางสังคม	0.04225
ความโดดเดี่ยวทางสังคม	-0.23436
ความสนใจในการ เลือกอยู่ เป็นโสด	0.47484
การรับรู้การยอมรับจากครอบครัว	0.57059
การรับรู้การยอมรับจาก เพื่อน	0.58235
การรับรู้การยอมรับจากผู้ร่วมงาน	0.31452
การรับรู้การยอมรับจากคนทั่วไป	0.30150

แสดงความสัมพันธ์ระหว่างปัจจัยต่าง ๆ กับเกียรติภูมิแห่งตน



ปัจจัยด้านภูมิหลังทางสังคม

- อายุ  $\Gamma = 0.0667$
- อาชีพ  $\Gamma = 0.10113$
- ระดับการศึกษา  $\Gamma = 0.1787$
- ระดับรายได้  $\Gamma = 0.10596$

เกียรติภูมิแห่งตน  
self-esteem

ปัจจัยด้านจิตวิทยาสังคม

- ความโดดเด่นทางสังคม  $\Gamma = -0.23436$
- การยอมรับทางสังคม
- การยอมรับจากครอบครัว  $0.57053$
- การยอมรับจากเพื่อน  $0.58235$
- การยอมรับจากผู้ร่วมงาน  $0.31452$
- การยอมรับจากคนทั่วไป  $0.30950$

ปัจจัยความสมัครใจอยู่เป็นโสด

$\Gamma = 0.47484$   
ปัจจัยกิจกรรม

- $\Gamma = -0.00314$  จำนวนงานอดิเรก
- $\Gamma = 0.04225$  การมีส่วนร่วมทางสังคม