



ภาคผนวก

สำนักหอสมุด

TREATMENT พระจันทร์ลายกระต่าย ตอน 9 และ 10

1 ห้องฉัตร เย็นตน. ฉัตร ฉัตรชัย ลัดดา ปวีตร คนขับรถ

ฉัตรเตรียมกระเป๋าเยอะเยอะ จนปวีตรท้วง แล้วฉัตรก็บอกว่าอยากไปกราบลาประชา
ปวีตรอาสาพาไป และรับปากว่าจะพาไปให้ทันสมัยเครื่อง

2 ถนนรดติต เย็นต่อเนื่อง (น่าจะเป็น กลางคืนหรือเริ่มมืดแล้ว) พิชัย

พิชัยขับรถมาอย่างรุ่มร้อนใจ

3 หน้าคอนโด เย็นต่อเนื่อง (N) ปวีตร ฉัตร ยาม

ปวีตรพาฉัตรเดินออกมาขึ้นรถไป ขณะที่ฉัตรมีสีหน้ากังวลตลอดเวลา

4 ห้องฉัตร คอนโด เย็นต่อเนื่อง (N) ลัดดา ฉัตรชัย คนรถ ยาม

ฉัตรชัยนึกแปลกใจที่ฉัตรยังไปกับปวีตรอยู่ ลัดดาบอกลูกคงอยากคุยกับปวีตรตามลำพัง

5 หน้าคอนโด เย็นต่อเนื่อง(N) พิชัย ฉัตรชัยลัดดา คนรถ ยาม

พิชัยเข้ามาถึงคอนโด เจอพ่อแม่ฉัตรที่กำลังออกไป ฉัตรชัยสั่งให้ยามอัด พิชัยจึงคิดว่าป็นขู่
ต้องการพบตัวฉัตร ฉัตรชัยบอกว่าฉัตรไปคอนเมืองแล้ว พิชัยไม่เชื่อ คิดว่าฉัตรยังอยู่บนห้องจึงจี้
ตัวพ่อแม่เข้าไปในตึก / ยามโทรแจ้ง 191

6 ร้านก๋วยเตี๋ยว N แม่ เบี้ยก เตี้ย อาม่า

ทุกคนกลับมาจากงานศพตาพูน พบว่าพิชัยไม่อยู่ แม่ให้เบี้ยกไปตามที่บ้านป้อม เตี้ย
เกิดสงสัยจริงใจวิ่งขึ้นบนบ้าน ลักคุ้ยตู้ยี่งลงมามองว่าเป็นหยาไป

7 ในลิฟท์ Nตน. พิชัย ฉัตรชัย ลัดดา

พิชัยจี้ตัวฉัตรชัย ลัดดาขึ้นลิฟท์มา

8 ร้านก๋วยเตี๋ยว Nตน. แม่ เตี้ย อาม่า เบี้ยก ลุงจ่า เห่ง ป้าน้อย ป้อม

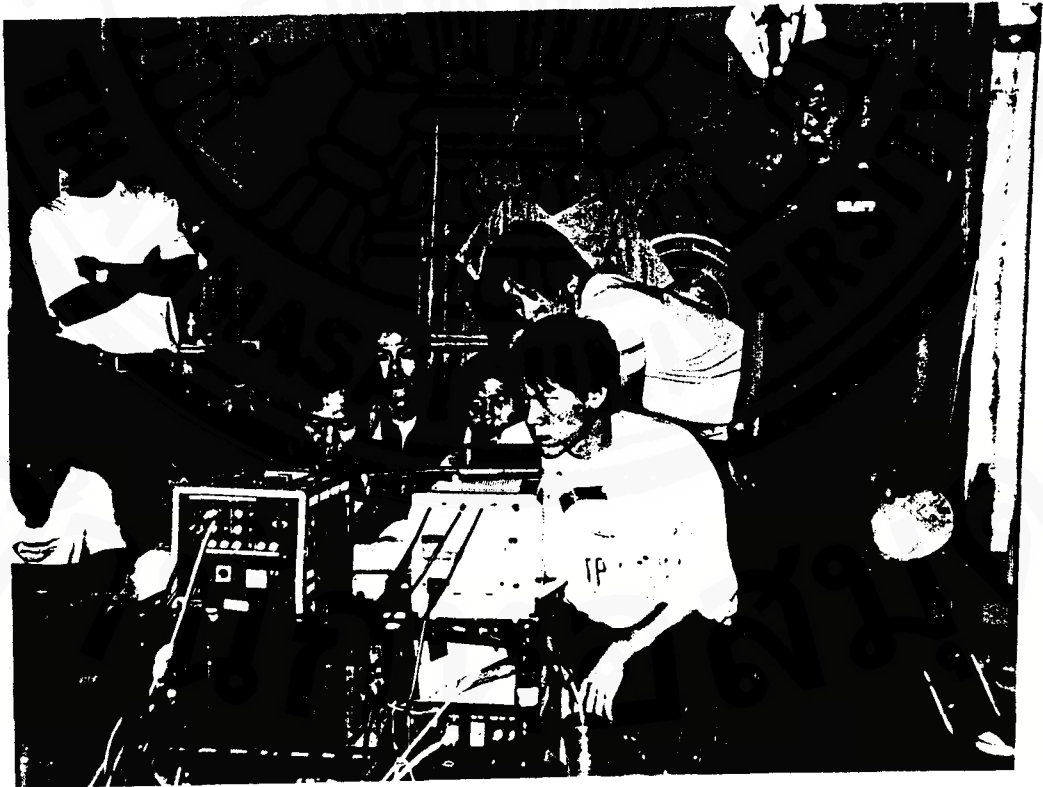
ทุกคนในบ้านวิตกว่าพิชัยอาจจะคิดสั้น ป้อมจึงบอกว่าพิชัยอาจไปหาฉัตร ลุงจ่ากับเตี้ยจึง
รีบออกไปตาม

9 ห้องฉัตร Nตน. พิชัย ฉัตรชัย ลัดดา

ตาม จดการโทรทัศน์ "พระจันทร์สายกระต่าย"

D	INT	LOCATION	เหตุการณ์	ทิศทาง	นักแสดงประกอบ	PROPS	เครื่อง
	D	Int	ชั่งน้ำหนัก	3 ซ้าย, ล่าง, ด้าน, 150		ชั่งน้ำหนัก (270x4)	
	N	Ext	บ้านท่าเตียน	ด้าน, ด้าน, ด้าน, 150		ด้าน	เครื่อง
1	D	Ext	บ้านท่าเตียน	ด้าน, ด้าน, ด้าน, 150			
5	D	Ext	บ้านท่าเตียน	ด้าน, ด้าน, ด้าน, 150			
๑6	D	Int	บ้านท่าเตียน	ด้าน, ด้าน, ด้าน, 150			
๑7	D	Int	บ้านท่าเตียน	ด้าน, ด้าน, ด้าน, 150			
๑8	D	Ext	บ้านท่าเตียน	ด้าน, ด้าน, ด้าน, 150			
๑9	D	Ext	บ้านท่าเตียน	ด้าน, ด้าน, ด้าน, 150			
๒0	D	Ext	บ้านท่าเตียน	ด้าน, ด้าน, ด้าน, 150			
๒1	D	Ext	บ้านท่าเตียน	ด้าน, ด้าน, ด้าน, 150			
๒2	D	Ext	บ้านท่าเตียน	ด้าน, ด้าน, ด้าน, 150			
๒3	D	Ext	บ้านท่าเตียน	ด้าน, ด้าน, ด้าน, 150			
๒4	D	Ext	บ้านท่าเตียน	ด้าน, ด้าน, ด้าน, 150			
๒5	D	Ext	บ้านท่าเตียน	ด้าน, ด้าน, ด้าน, 150			
๒6	D	Ext	บ้านท่าเตียน	ด้าน, ด้าน, ด้าน, 150			
๒7	D	Ext	บ้านท่าเตียน	ด้าน, ด้าน, ด้าน, 150			
๒8	D	Ext	บ้านท่าเตียน	ด้าน, ด้าน, ด้าน, 150			
๒9	D	Ext	บ้านท่าเตียน	ด้าน, ด้าน, ด้าน, 150			
๓0	D	Ext	บ้านท่าเตียน	ด้าน, ด้าน, ด้าน, 150			
๓1	D	Ext	บ้านท่าเตียน	ด้าน, ด้าน, ด้าน, 150			
๓2	D	Ext	บ้านท่าเตียน	ด้าน, ด้าน, ด้าน, 150			
๓3	D	Ext	บ้านท่าเตียน	ด้าน, ด้าน, ด้าน, 150			
๓4	D	Ext	บ้านท่าเตียน	ด้าน, ด้าน, ด้าน, 150			
๓5	D	Ext	บ้านท่าเตียน	ด้าน, ด้าน, ด้าน, 150			
๓6	D	Ext	บ้านท่าเตียน	ด้าน, ด้าน, ด้าน, 150			
๓7	D	Ext	บ้านท่าเตียน	ด้าน, ด้าน, ด้าน, 150			
๓8	D	Ext	บ้านท่าเตียน	ด้าน, ด้าน, ด้าน, 150			
๓9	D	Ext	บ้านท่าเตียน	ด้าน, ด้าน, ด้าน, 150			
๔0	D	Ext	บ้านท่าเตียน	ด้าน, ด้าน, ด้าน, 150			

บันทึกการถ่ายทำ





ฉากนี้พี่ตัวละครหลายตัว แต่ตัวละครทุกตัว สามารถนำสังคมเป็นวงกลมโดยไม่มีตัวแสบ
ซึ่งวางให้ตัวละครจับภาพโดยการ เคลื่อนกล้องไปตามทางโค้ง (arching)



พระจันทร์ลายกระต่าย ตอนที่ 4

TITLE

ผู้แต่ง - ภูผาขาว, ภูผาแดง, ภูผาเขียว, ภูผาสีชมพู, ภูผาสีเหลือง, ภูผาสีฟ้า, ภูผาสีม่วง
บทประพันธ์ - ภูผาขาว, ภูผาแดง, ภูผาเขียว

***** (โฆษณา 1) *****

ฉาก ๓ - หน้าบ้านป้อม

(กลางวัน)

- ม.ร. ภูผาขาว / กวี

- ภูผาแดง

- ม.ร. ภูผาเขียว (ส.ก. ภูผาแดง)

ตัวละคร - ป้าน้อย / เข่ง / พิชัย

4R2 / ลัทธิ 4,1

ป้าน้อยทอดกล้วย เข่งช่วยขายอยู่ เด็กตัวเล็กมายืนซื้อ

ม.ร. เด็ก

กล้วยแขก 5 บาทจะนำ

เข่ง

5 บาทนะ (หยิบใส่ถุง/ นับทีละชิ้น) 1-2-3-4-5-6-7

เด็ก

เอาชิ้นนี้มาจะนำ ชิ้นนี้ขี้ๆไม่เอา

เข่ง

เฮ้ย อย่าเพิ่งกวานซี เดี่ยวกับนับผิดกันพอดี ...เมื่อกี้เท่าไรแล้ววะ

7 แล้วใช่ไหม เอ้า (หยิบออกจากถุง) 8-9-10 เอ้าครบ เอาไป

(ส่งให้) เก็บนับผิดแล้วใหม่ละ

เด็กยืนตังค์ส่งให้หงๆ

เข่ง

ยืนงออะไรวะ เอ้า แกรมให้อีกชิ้นก็ได้ (หยิบแกรมให้)

เด็กเดินออกไป / พิชัยเดินสวนเข้ามา

ม.ร.

พิชัย

ป้าน้อย พี่เข่ง ป้อมอยู่บ้านหรือเปล่า

ป้าน้อย

อยู่ข้างในแน่ะ เข้าไปซี

เข่ง

เดี๋ยวออกมากินกล้วยแขกกันนะ กำลังร้อนๆเลย

29/10/41

จุดที่เขียนสีแดง
ท้ายแล้ว
(ผู้เขียน)

ฉาก ๒ - ในบ้านป้อม

(กลางวัน-ต่อเนื่อง)

- กวี ภูผาขาว 29/10/41 / ม.ร. ป้อม

- กวี ภูผาแดง / ม.ร. พิชัย / ม.ร. ป้อม

- กวี ภูผาเขียว / ม.ร. พิชัย / ม.ร. ป้อม

ตัวละคร - พิชัย / ป้อม

4R2 / ลัทธิ 5,2

พิชัยเข้ามา ป้อมกำลังรีดผ้าอยู่

พิชัย

ป้อม ทำอะไรอยู่จ๊ะ

ป้อม

อะไร ซ่อมรถอยู่มั้ง ดูไม่ออกหรือไง

พิชัย

(งง)นี่ทำไมหงุดหงิดจังละ คือเรามีเรื่องมาปรึกษาป้อมนะ

ป้อม

เรื่องอะไร ทำไมต้องปรึกษาเราด้วย คนอื่นมีเยอะแยะแฟนตัว

เองก็มี

พิชัย

ก็เรื่องนี้ ป้อมเคยชวนเราไว้ไง เรื่องสอบเทียบนะ

ป้อม

(ชะงัก)..ว่าไงนะ

กวี ๑

พิชัย

ป้อมยังมีใบสมัครสอบอยู่หรือเปล่า

NOTE! ใช้ T2 ที่ไม่ลง ๑๐๒๓๐, ๑.

ป้อม นี่เราชวนเธอไม่รู้กี่ครั้ง ไม่เคยเห็นจะสนใจเลย เกิดอะไรขึ้นมาล่ะ
แฟนเธอเขาบอกให้เรียนหนังสือ

พิชัย เปล่า เราอยากเรียนเองนะ

ป้อม กลัวเขาอายุว่าเธอเรียนน้อยไข่ม้อยล่ะ

พิชัย ก็แค่ออกมาให้เขาสบายใจ

ป้อม คนเป็นแฟนกันนะ ถ้าต้องมาไม่สบายใจกันด้วยเรื่องแบบนี้ จะ
ว่ารักกันได้ยังไง

EDIT ๑) พิชัย

ป้อมไม่เข้าใจ (เริ่มระบาย) คือเรากะเขานะต่างกันมากนะ แต่
เขาก็อุตสาหึ่มารักคนอย่างเรา ...ถ้าเราทำอะไรสักอย่างที่เขาคะ
สบายใจได้ เขาก็น่าจะทำไมใช่เหอ อย่างน้อยก็เรื่องเรียนสัก
เรื่อง...จรั้มัย

พิชัยพูดอย่างवादหวังอิมสุขตลอด / ป้อมลอบมองอย่างน้อยใจ พูดไม่ออก

ป้อม เอาละๆ โบทมัครนะ ฉันซื้อเก็บไว้ให้นานแล้ว แต่ต้องหาดูก่อน
เจอหรือเปล่าไม่รู้ ถ้าเจอแล้วจะรีบเอาไปให้

ป้อมลุกไป พิชัยยิ้มดีใจ

พิชัย ชอบใจป้อมมากจะ...แล้วช่วยดูให้ด้วยนะ

๑๑/๑๐/๙๙

ฉาก ๓ - ระเบียบบ้านป้อม (กลางคืน-ต่อเนื่อง)

- ลีน่า, Mrs. เก้ง / Mrs. ป้อม
- Mrs. ZI.

ตัวละคร - ป้อม / เก้ง 4R5,5 / ลีน่า 5,4

ป้อมออกมามองดูท้องฟ้า พระจันทร์เสี้ยว เหว่งผ่านมามาเห็นแปลกใจ

เก้ง หมู่นี้เป็นอะไรวะ ป้อม ออกมาดูจันทร์เจ้าทุกคืนเลย

ป้อม ทำไม พี่เขงดูได้บ่อยๆ ฉันดูมั่งมันเป็นไงเหอ

เก้ง มันไม่เหมือนกัน ฉันรู้หน้าว่าแกคิดอะไรอยู่ แกปิดฉันไม่ได้หรือวะ

ป้อม (ชะงัก ดูเขิง) ไหน ฉันคิดอะไร

เก้ง แกอยากเห็นกระต่ายบนนั้น อย่างจันละซี่...

ป้อมยิ้มออกได้อีก

เก้ง แต่อย่างแกตอนเนี่ยนะ มองยังไงก็ไม่เจอแหงๆ มัวแต่ชี้หงุดหงิด
แบบนี้ เค้าจะหลบไปอยู่อีกด้านนึงเลยละ นี้จะสอนให้ แกต้อง
ทำใจสบายๆ ้วย มองนิ่งๆ ยิ้มๆ เย็นๆ เป๊ปปเดียวละ กระโดด
ออกมาเล่นกะแกเลย... ลองดูนะ ลองดู เห็นหรือยัง

ม่ง

ป้อม (ลองชะหน่อย)...ยังเลย...ไม่เอาแล้ว ฉันไม่อยากดูแล้วละ

แข่ง ไล่ ถ้าแกเจอเมื่อไหร่จะ แกจะหลงรักมันอย่างฉับพลันละ เชื่อซี
 ป้อม ดามจริงๆนะพี่แข่ง พี่หลงรักมัน แล้วมันเคยรักพี่บ้างมั๊ย
 แข่ง (เริ่มงง/ คิดหนัก)...เออ...นั่นนะซีวะ มันเห็นฉันหรือเปล่านั้นรู้
 ป้อม (ยิ้ม)...
 แข่ง ..แต่จะไปสนใจทำไมวะ แค่นี้ฉันก็มีความสุขแล้วนี่หว่า...แกนี่ชอบ
 ทำให้เขวอยู่เรื่อย

ป้อมฟังแข่งและคิดตาม แต่แล้วก็หันมายิ้ม สายหน้าเอ็นดู

ฉาก 4 ร้านกวยเตี๋ยว* (กลางวัน)

ตัวละคร - พี่ชัย / ป้อม

48/1/2551

- TOPPONG / Mr. ป้อม

- INS. พี่ชัย

A พี่ชัยทำงานอยู่ในร้านอย่างขยันขันแข็ง

ป้อมเดินมายืนอยู่หน้าร้าน / พี่ชัยหันไปเห็น

พี่ชัย อ้าว ป้อม

ป้อม(ยื่นกอดหนึ่งล้อมองหน้า)...

B. (ที่โต๊ะหน้าร้าน) ขึ้นภาพที่โบสถ์นครลอบ ป้อมหยิบออกวางให้ดูบนโต๊ะ / พี่ชัยนั่งฟังอยู่

กรอกโบสถ์นครนี้ แล้วก็ไปยื่นซะ แล้วเขาก็จะแจ้งเธอเองว่าต้อง
ไปลอบที่ไหน

ชอบใจมากจะป้อม

แล้วนี่พวกหนังสือเตรียมตัวลอบ เราเตรียมมาให้แล้ว แต่พวก
ตัวอย่างข้อลอบนะ เธอต้องไปหาซื้อมาเพิ่มเองนะ จะได้มาฝึก
ทำดู...(เห็นพี่ชัยทำหน้างง)...จะให้เราไปเป็นเพื่อนมั๊ย หรือว่า
เธอจะไปกับแฟน

พี่ชัย เราไปกับป้อมดีกว่า

ป้อม (ยังรู้สึกดี ที่ได้ช่วย) ก็ได้ วันนี้เราก็กว้างอยู่พอดี

พี่ชัย เออ...ไว้วันอื่นได้มั๊ย วันนี้เราต้องออกไปข้างนอกนะ นัดกะจัดร
เค้าไว้

ป้อม (เซ็งกะโหลกจริงหนอ)...ตามใจ จังวันหลังเราไม่ว่างไปด้วย
อย่ามาว่าแล้วกัน

ป้อมออกอาการ ลุกเดินไป / พี่ชัยมองตามไปอย่างลำบาก, อึดอัดใจ

9/9/98

~~ฉาก ๑ ห้องฉัตร~~

(กลางวัน-ต้อเป็อง)

ตัวละคร - ฉัตร / พิชัย

4R1 / ล่าม 37 + 4R2 (กิจวัตร)

- 4R1 (นางสาว 2550) / Ms. นักร้อง
- 4R2 (นางสาว 2550) / Ms. นักร้อง
- EDIT ๑ Ms. นักร้อง ๑, ๒, ๓
- EDIT ๒ Ms. นักร้อง / นางสาว ๒ (เก็บประจักษ์)

(STOCK SHOT) ภายนอกอาคารคอนโด

ฉัตรอยู่ในชุดสบายๆเดินถือชามข้าวโพดมาลงเอนที่โซฟา กัดที่วีดูมิลิค / พิชัยลงนั่งข้างๆ - INS. TV. ปัสสะเม

พิชัย ฉัตร..ไม่เห็นฉัตรใส่ สร้อยคอที่เราซื้อให้บ้างเลย ไม่ชอบหรือ

ฉัตร ชอบที่จ๊ะ แต่ใส่บ่อยๆเดี๋ยวก็เก๋หมดหรอก เก็บเอาไว้นานๆไม่ตีกว่าหรือ?

EDIT ๑ พิชัย จะ ดีจ๊ะ (ปลื้มใจ)..เออ ถือว่าเราให้เป็นค่าจ้างแล้วกันนะ

INS. พิชัย ๑ ฉัตร ค่าจ้างอะไร

NOTE! - EDIT ๑ ใช้ลวดกันสน บ. นักร้องไป

พิชัย ก็ ที่ฉัตรจะต้องตีหนังสือให้เราไง

ฉัตร ... (หันมองงง)...

EDIT ๒ พิชัย เราจะเรียนต่อละฉัตร เราจะสอบเทียบแล้วก็เรียนต่อด้วย

ฉัตร นึกยังงั้นขึ้นมาจะเนี่ย (หัวเราะเบาๆ) จนป่านนี้แล้ว เธอจะไปเรียนทันคนอื่นเค้าหรือ

พิชัย ข้าหน้อย แต่ก็ยังดีไม่ใช่หรือจ๊ะ คิดดูสิ ฉัตรอยู่มหาวิทยาลัยแล้ว แต่เรายังไม่จบม.6เลย อีกไม่กี่ปี ฉัตรเป็นบัณฑิตรับปริญญา เรากลับไม่จบอะไรสักอย่าง

ฉัตร จบไม่จบ ไม่เห็นจะเกี่ยวอะไรนี้พิชัย

EDIT ๒ INS. ๒ พิชัย เกี่ยวที่จ๊ะ ฉัตรทนได้หรือ ที่มีแฟนความรู้น้อยกว่านะ

ฉัตร (ชะงัก) ชักจะไปกันใหญ่แล้วนะพิชัย

ฉัตรปิดทีวี ขยับลุก คิดหาทางพูด

ฉัตร ..คือ..เราไม่อยากให้เธอต้องยุ่งยากเปลี่ยนแปลงตัวเองขนาดนั้น

พิชัย ทำไมละ เราเต็มใจทำนี่ ไม่ได้ยุ่งยากอะไรเลย แล้วเราก็จะตั้งใจเรียนให้เต็มที่ ไม่ให้ฉัตรต้องผิดหวังเลยจ๊ะ

ฉัตร (อึดอัด)..เราคงไม่กล้าไปห้ามเธอเรียนหรอกนะ แต่เธออย่าเอาเราเป็นเงื่อนไข ที่จะตัดสินใจอะไรได้มัย มันทำให้เรารู้สึก... ไม่ค่อยสบายใจ

INS. ๓ พิชัย จะ เราเข้าใจ เธอเป็นว่าเธออยากเรียนเองก็แล้วกัน แต่วันหลังขออนุญาตมาอ่านหนังสือที่นี่ คงไม่ว่านะจ๊ะ ฉัตร

ฉัตร (ไม่รู้จะพูดต่ออย่างไร)...ก็แล้วแต่เธอสิ....

26/10/11